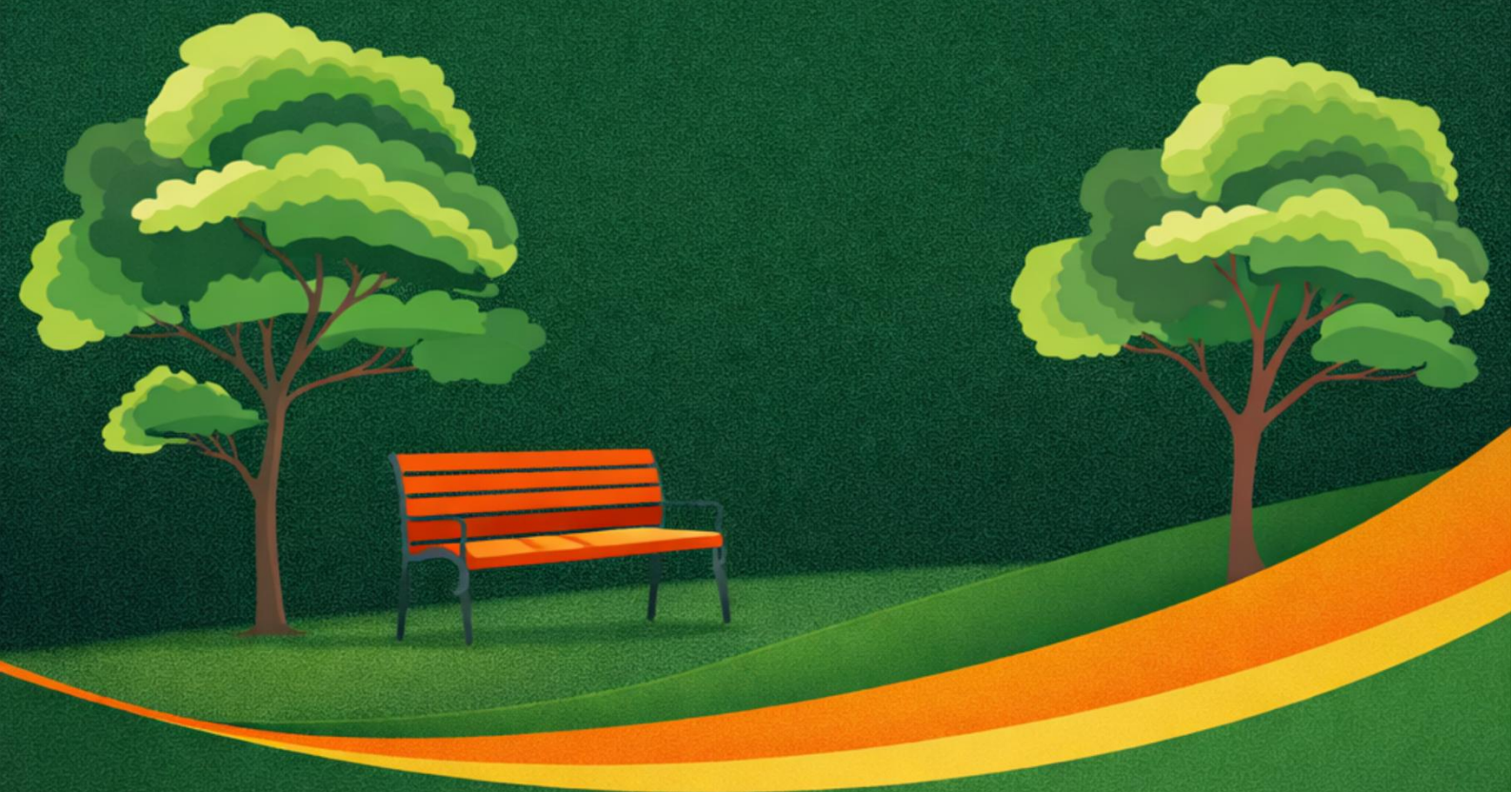


Градска управа за локални економски развој и инвестиције



# Климатски отпорно уређење Парка Чаир

Резултати истраживања



# Садржај

<b>САДРЖАЈ</b>	<b>1</b>
<b>УВОД</b>	<b>2</b>
<b>МЕТОДОЛОГИЈА ИСТРАЖИВАЊА</b>	<b>5</b>
Циљ и задаци истраживања	5
Узорак истраживања	6
<b>РЕЗУЛТАТИ ИСТРАЖИВАЊА</b>	<b>7</b>
<b>I. „Цртамо свој паркић“ – УПИТНИК ЗА РОДИТЕЉЕ ДЕЦЕ ДО 10 ГОДИНА.</b>	<b>7</b>
КВАЛИТАТИВНА АНАЛИЗА ОДГОВОРА ОТВОРЕНОГ ТИПА	12
<b>II. „Зелена учионица из ученичке клупе“ – УПИТНИК ЗА УЧЕНИКЕ</b>	<b>17</b>
КВАЛИТАТИВНА АНАЛИЗА ОДГОВОРА ОТВОРЕНОГ ТИПА	22
<b>III. „Зелена учионица из угла наставника“ – УПИТНИК ЗА НАСТАВНИКЕ</b>	<b>27</b>
КВАЛИТАТИВНА АНАЛИЗА ОДГОВОРА ОТВОРЕНОГ ТИПА	31
<b>IV. „Шта нам треба за шапице“ – УПИТНИК ЗА ВЛАСНИКЕ ПАСА</b>	<b>35</b>
КВАЛИТАТИВНА АНАЛИЗА ОДГОВОРА ОТВОРЕНОГ ТИПА	40
<b>V. „Парком без препрека“ – УПИТНИК ЗА ОСОБЕ СА ИНВАЛИДИТЕТОМ (ОСИ)</b>	<b>43</b>
КВАЛИТАТИВНА АНАЛИЗА ОДГОВОРА ОТВОРЕНОГ ТИПА	49
<b>VI. „Вози – снимаш – предложи“ – УПИТНИК ЗА БИЦИКЛИСТЕ И РОЛЕРАШЕ</b>	<b>53</b>
КВАЛИТАТИВНА АНАЛИЗА ОДГОВОРА ОТВОРЕНОГ ТИПА	57
<b>VII. „Фитнес у природи“ – УПИТНИК ЗА СПОРТИСТЕ И РЕКРЕАТИВЦЕ</b>	<b>60</b>
КВАЛИТАТИВНА АНАЛИЗА ОДГОВОРА ОТВОРЕНОГ ТИПА	65
<b>VIII. „Сећање са клупе“ – УПИТНИК ЗА ПЕНЗИОНЕРЕ</b>	<b>68</b>
КВАЛИТАТИВНА АНАЛИЗА ОДГОВОРА ОТВОРЕНОГ ТИПА	70
<b>IX. „Чаир кроз призму уметности, културе и туризма“ – УПИТНИК ЗА УМЕТНИКЕ, АРХИТЕКТЕ И ТУРИЗМОЛОГЕ</b>	<b>72</b>
КВАЛИТАТИВНА АНАЛИЗА ОДГОВОРА ОТВОРЕНОГ ТИПА	78
<b>X. „Парк за све – гласај од куће“ – ИНТЕГРИСАНИ УПИТНИК ЗА ЈАВНОСТ</b>	<b>82</b>
КВАЛИТАТИВНА АНАЛИЗА ОДГОВОРА ОТВОРЕНОГ ТИПА	88
<b>ЗАКЉУЧАК</b>	<b>91</b>
<b>ПРИЛОГ</b>	<b>93</b>

## Увод

Истраживање о потребама и преференцијама грађана у вези са будућим уређењем Парка Чаир спроведено је у оквиру пројекта реконструкције и унапређења Парка Чаир, који се реализује као део Програма развоја локалне инфраструктуре и институционалног јачања локалних самоуправа (LIID). Програм спроводи Министарство грађевинарства, саобраћаја и инфраструктуре Републике Србије, уз подршку Међународне банке за обнову и развој (Светске банке) и Француске агенције за развој (AFD). Пројекат има за циљ да допринесе одрживом урбаном развоју, унапређењу квалитета живота грађана и јачању институционалних капацитета локалних самоуправа у процесу планирања, пројектовања и управљања јавним просторима.

Пројекат уређења Парка Чаир заснива се на концепту „простора за све генерације“, који обухвата стварање инклузивног, доступног и мултифункционалног јавног простора. Посебан акценат стављен је на приступачност за све категорије становништва, укључујући децу, младе, породице, старије особе и особе са инвалидитетом, уз обезбеђивање физичке и садржајне повезаности свих делова парка. Концепт предвиђа проширење дечјих зона, формирање нових мањих тргова, повезивање шеталишних и бицикличких стаза, стварање зона за рекреацију, одмор и учење, као и уређење посебних делова попут простора за псе, дечијег саобраћајног полигона и едукативно–креативног амфитеатра.

У оквиру пројектовања, посебан значај придаје се еколошким и енергетски ефикасним решењима, употреби рециклираних и одрживих материјала, унапређењу вегетације и биодиверзитета, као и рационалном коришћењу и управљању водним ресурсима. Предвиђено је увођење концепта паметног наводњавања кроз прикупљање и рециклажу кишнице из комплекса СЦ „Чаир“, уз постављање мини постројења за пречишћавање атмосферских вода. Тиме се парк позиционира као модел урбане отпорности, који одговара изазовима климатских промена и смањује ефекат урбаних топлотних острва кроз тзв. зелене, плаве и беле интервенције.

Основни циљ пројекта јесте стварање савременог, мултифункционалног и одрживог јавног простора који ће објединити рекреативне, едукативне, културне и друштвене функције, чиме се Парк Чаир позиционира као централно место окупљања и интеракције грађана Ниша. Поред инфраструктурних и пејзажних аспеката, пројекат снажно промовише принцип партиципативног планирања, који подразумева активно укључивање грађана и локалне заједнице у процес одлучивања. На тај начин, будуће уређење парка директно одражава потребе, вредности и очекивања његових корисника.

У складу с тим, спроведено истраживање имало је за циљ да идентификује ставове, навике и очекивања различитих циљних група корисника парка, како би се планирано уређење заснивало на реалним потребама заједнице. У истраживању су учествовале различите циљне групе: деца, млади, спортисти и рекреативци, родитељи, старији суграђани, наставници и ученици околних школа, власници паса, као и шира јавност. Анализа је обухватила 10 тематских упитника, 9 специфичних и један интегрисани упитник за грађане, чиме је обезбеђена свеобухватна и репрезентативна слика потреба и перцепција корисника.

У склопу пројектних активности, у нишком СКИП центру, 12. септембра 2025. године одржана је презентација пројекта „Климатски отпорно уређење Парка Чаир“, са посебним фокусом на укључивање грађана у процес планирања. Догађај је окупио представнике јавног сектора, локалне самоуправе, Министарства грађевинарства, саобраћаја и инфраструктуре, организације цивилног друштва које учествују у спровођењу LIID програма, као и заинтересоване грађане. Током овог догађаја представљен је план активности и значај истраживања у процесу партиципативног планирања.

Након уводног представљања, активности су реализоване кроз више фаза на терену и у непосредној комуникацији са различитим циљним групама.

Прва теренска активност одржана је 16. септембра 2025. године, испред Дечијег културног центра, анкетирањем и прикупљањем података од родитеља деце, узраста до 10 година. На овај начин добијене су релевантне информације о потребама породица са децом, са посебним акцентом на дечје зоне, сигурност и садржаје за најмлађе.

Друга теренска активност, која се односила на прикупљање података од власника паса и бициклиста, спроведена је 24. септембра 2025. године у самом Парку Чаир. Ова група испитаника имала је прилику да се детаљније упозна са пројектом и да кроз анкету изнесе своје сугестије о уређењу простора, приступу, безбедности и садржајима који би унапредили њихово свакодневно коришћење парка.

У периоду од 23. до 26. септембра 2025. године спроведене су и радионице у основним школама, у непосредној близини парка. У радионицама су учествовали ученици седмих и осмих разреда, који су имали задатак да кроз цртеж или кратак текст изразе своју визију будућег изгледа парка и „учионице на отвореном“. Реч је о истраживању квалитативног карактера, јер су добијени одговори пружили дубљи увид у перцепцију простора из угла деце и младих, као и у њихове креативне идеје о функционалном и визуелном уређењу парка.

Упоредо са теренским активностима, спроведено је и онлајн анкетирање путем мејла, у којем су учествовали релевантни актери: школе, спортске организације, удружења грађана и друге институције. На тај начин истраживање

је обухватило широк спектар корисника парка и добијени су подаци из различитих перспектива.

Истраживање је спроведено применом комбинованог методолошког приступа који обједињује квантитативне и квалитативне технике прикупљања података. Квантитативни део истраживања обухватио је анализу процентуалне заступљености одговора на затворена питања, док је квалитативни део укључио обраду и интерпретацију отворених одговора, предлога и идејних решења која су испитаници доставили у форми писаног описа, фотографије или цртежа.

Упитнике је израдила Градска управа за локални економски развој и инвестиције, у сарадњи са представницима ЈКП „Медиана“, пројектантског бироа Башта биро (наручиоца посла ЈКП „Медиана“) и ЈП Завода за урбанизам. Предлоге испитаника сагледавали су пројектанти ЈП Завод за урбанизам Ниш и пројектантске фирме Башта биро, који су, за сваки од њих, припремали и одговоре учесницима анкете. Истраживање не само да идентификује доминантне трендове и потребе, већ открива и вредносне оријентације, емоције и идеје грађана о простору који свакодневно користе.

Овакав приступ доприноси стварању транспарентног, инклузивног и партиципативног процеса планирања, у којем заједница активно учествује у креирању простора по мери својих потреба. Добијени резултати истраживања представљају основу за даљу разраду пројектних решења, избор садржаја, материјала и дизајнерских смерница, као и за успостављање модела одрживог управљања парком. Тиме се обезбеђује да Парк Чаир постане, не само уређен, већ и друштвено одржив простор, који уједињује природу, технологију и заједницу у функционалну и хармоничну целину.

# Методологија истраживања

## Циљ и задаци истраживања

Истраживање је спроведено са циљем да се утврде потребе, ставови и очекивања грађана у вези са будућим уређењем Парка Чаир, уз посебан акценат на укључивање свих генерација и примену инклузивног приступа. Кроз активно учешће деце, младих, одраслих, старијих суграђана и особа са инвалидитетом, настојало се да се обезбеди да Парк Чаир буде простор намењен свима, функционалан, приступачан и одржив.

У периоду од 12. до 26. септембра 2025. године реализовани су различити облици сарадње са грађанима, укључујући радионице, јавне дискусије, упитнике и друге партиципативне активности. На овај начин омогућено је грађанима да непосредно допринесу обликовању будућег изгледа и садржаја парка, у складу са савременим концептима уређења урбаних јавних простора.

Истраживањем су обухваћени следећи кључни задаци:

- испитивање ставова грађана о томе које функције и садржаје Парк Чаир треба да пружа локалној заједници;
- утврђивање пожељног стила уређења и материјала за изградњу, према мишљењу грађана;
- идентификација садржаја и активности које грађани желе да буду заступљени у парку;
- прилагођавање питања различитим циљним групама, у складу са њиховим свакодневним потребама и начинима коришћења парка;
- обезбеђивање простора за слободне предлоге, коментаре и креативне визуелне и наративне идеје грађана.

Резултати истраживања представљају значајну основу за даље планирање и уређење Парка Чаир, са циљем стварања квалитетног, инклузивног и савременог јавног простора у складу са потребама заједнице.

Методологија је обухватила десет различитих категорија упитника, прилагођених специфичним групама:

1. „Цртамо свој паркић“ - упитник за родитеље деце до 10 година
2. „Зелена учионица из ученичке клупе“ - упитник за ученике
3. „Зелена учионица из угла наставника“ - упитник за наставнике
4. „Шта нам треба за шапице?“ - упитник за власнике паса
5. „Парком без препрека“ - упитник за особе са инвалидитетом (ОСИ)
6. „Вози – снимај – предложи!“ - упитник за бициклисте и ролераше

7. „Фитнес у природи“ - упитник за спортисте и рекреативце
8. „Сећање са клупе“ - упитник за пензионере
9. „Чаир кроз призму уметности, културе и туризма“ - упитник за уметнике, архитекте и туризмологе
10. „Парк за све – гласај од куће“ - интегрисани упитник за ширу јавност

На овај начин, истраживање је пружио свеобухватан увид у потребе различитих друштвених група и створило основу за планирање парка који ће бити функционалан, приступачан и усклађен са жељама заједнице.

Као најава партиципативног догађаја и увод у предстојеће догађаје, у просторијама СКИП центра у Нишу, 12. септембра 2025. године одржана је презентација пројекта „Климатски отпорно уређење Парка Чаир“, са посебним фокусом на укључивање грађана у процес планирања. Догађај је окупио представнике јавног сектора, невладиних организација, Министарства грађевинарства, саобраћаја и инфраструктуре који спроводе ЛИИД програм, као и заинтересоване грађане. (<https://www.ni.rs/klimatski-otporno-uredjenje-parka-cair/>)

## Узорак истраживања

Истраживање је рађено на узорку од 1160 грађана Ниша из 10 различитих циљних група. Од укупног узорка, 800 (68,96%) испитаника су родитељи деце до 10 година, 79 (6,81%) испитаника су ученици основних школа, 77 (6,64%) испитаника чине власници паса, 70 (6,03%) испитаника долази из категорије наставника, 50 (4,31%) испитаника су особе са инвалидитетом, 38 (3,27%) испитаника су бициклисти и ролераши, 16 (1,38%) испитаника попунило је интегрисани упитник за јавност, 16 (1,38%) испитаника припада категорији уметника, архитеката и туризмолога, 11 (0,99%) испитаника су спортисти и рекреативци, док три (0,26%) испитаника чине пензионери. Примењено је стратификовано узорковање, а испитаницима је, путем информативног пристанка, гарантована анонимност података.

# Резултати истраживања

## I. „Цртамо свој паркић“ – упитник за родитеље деце до 10 година.

### Потребне карактеристике простора за игру децу

Одговори на прво питање: „Када размишљате о простору за игру ваше деце, шта вам је најважније да тај простор пружа?“, анализирани су израчунавањем процената, а добијени резултати приказани су у Табели 1.

Табела 1

*Потребне карактеристике простора за игру деце*

	N	%
Безбедност	735	91.9
Контакт са природом	534	66.8
Простор за маштовиту игру	501	62.6
Разноврсне справе	274	34.3

Из приложене табеле може се видети да су анкетирани родитељи деце, старости до 10 година, као највећи приоритет у погледу потребних карактеристика простора за игру деце, издвојили: безбедност (91.9%), контакт са природом (66.8%), простор за маштовиту игру (62.6%) и разноврсне справе (34.3%).

Када је реч о одговорима отвореног типа, родитељи су, као важне приоритете, додатно истакли обезбеђивање адекватних хигијенских услова у парку, укључујући присуство јавних тоалета и одржавање чистоће, као и обезбеђивање потребне хладовине. Посебно је наглашено да материјали од којих се израђују справе и мобилијар треба да буду природни, будући да се пластика и метал прегревају током летњих месеци, чиме се смањује безбедност деце. Такође, истакнута је и потреба да елементи простора за игру буду без оштрих ивица, као и да простори за игру деце не буду постављени у непосредној близини оних, намењених за псе.

## Жељене справе и садржаји у парку

Одговори на друго питање: „Које справе или садржај бисте волели да постоји у парку?“, анализирани су израчунавањем процената, а добијени резултати приказани су у Табели 2.

Табела 2

*Жељене справе и садржаји у парку*

	N	%
Простор за креативну игру	681	85.1
Пењалице	527	65.9
Спортски теренчићи	516	64.5
Љуљашке	512	64
Зона за најмлађе	490	61.3
Клацкалице	366	45.8
Трамбулина	261	32.6

Родитељи деце, узраста до 10 година, издвојили су справе и садржаје које сматрају најважнијим за боравак деце у Парку Чаир. Као најпожељнији садржаји истакнути су: простор за креативну игру (85,1%), пењалице (65,9%), спортски теренчићи (64,5%), љуљашке (64,0%), посебно уређена зона за најмлађе (61,3%), клацкалице (45,8%) и трамболине (32,6%).

Поред понуђених одговора, родитељи су кроз отворена питања изнели и низ додатних предлога и очекивања, која се могу груписати у следеће тематске целине:

- **Игра и забава:** предложени су садржаји попут базена са песком, зип лајна, тобогана, авантура-паркова, „паукове мреже“, кула, музичких трамболина, рингишпила и возића за децу.
- **Едукација и развој:** родитељи су изразили потребу за ограђеним просторима намењеним едукативним активностима и радионицама, полигонима за учење саобраћајних правила за децу на бициклима, као и садржајима заснованим на Монтесори принципима.
- **Безбедност и организација простора:** посебан акценат стављен је на безбедност деце, кроз предлоге за ограђене зоне за игру, као и јасно

дефинисане просторе за вожњу бицикала, тротинета и ролера. Истакнута је и потреба за јасним раздвајањем простора према узрасту, нарочито за најмлађу децу, као и за формирањем једне веће, ограђене и засенчене пољане са минималним бројем справа, која би омогућила слободну и безбедну игру.

- **Природа и уређење простора:** родитељи су нагласили потребу за већим уделом зеленила, уређеним пешчаним површинама, фонтанама намењеним игри деце, као и употребом природних материјала уместо пластике и метала. Такође је изражена жеља за уклањањем садржаја који парку дају карактер привремених забавних атракција („вашара“).
- **Пратећи садржаји:** као важни пратећи елементи истакнути су простори за освежење, попут кафића, зоне са хладовином, додатне зелене површине и уређена места за одмор родитеља и старатеља током боравка у парку.

На основу ових налаза може се закључити да родитељи, осим основних справа за игру, дају велики значај мултифункционалним и креативним решењима, али и безбедном, зеленом и инклузивном окружењу у којем деца могу слободно да бораве.

### Естетски изглед парка

Одговори на треће питање: „Како бисте желели да изгледа парк у естетском смислу?“, анализирани су израчунавањем процената, а добијени резултати приказани су у Табели 3.

Табела 3

#### *Естетски изглед парка*

	N	%
Шарено и разиграно	539	67.4
Природне боје и материјали	438	54.8
Модерно	202	25.3
Традиционално	92	11.5

Из приложене табеле може се видети да су анкетирани родитељи деце узраста до 10 година, по питању естетског изгледа парка Чаир, најчешће изражавали жељу да парк буде шарен и разигран (67,4%), у природним бојама

и од природних материјала (54,8%), док је мањи број испитаника преферирао модеран стил (25,3%) или традиционалан изглед (11,5%).

Када је реч о одговорима отвореног типа, родитељи су додатно наглашавали следеће аспекте:

- **Природа и зеленило:** велики број испитаника истакао је да парк треба да садржи што више зеленила и дрвећа, са акцентом на природан амбијент.
- **Естетика и функционалност:** изражена је жеља да простор буде шарен и разигран, али да истовремено задржи природност и отвореност, без сувишног садржаја.
- **Материјали и безбедност:** родитељи су наглашавали да је неопходно избегавати пластику и метал, јер се такви материјали прегревају током лета, ослобађају непријатан мирис и могу угрозити здравље и безбедност деце. Посебно је истакнуто да је дизајн модерних пењалица често непрактичан и да у пракси доводи до већег броја повреда.
- **Инспирација и стандарди:** део испитаника нагласио је да парк треба обликовати по узору на европске градове - безбедно, креативно, естетски привлачно и пројектовано за дугорочно коришћење.

### Пожељни садржаји за родитеље

Одговори на четврто питање: „Које садржаје за родитеље сматрате пожељним?“, анализирани су израчунавањем процената, а добијени резултати приказани су у Табели 4.

Табела 4

*Пожељни садржаји за родитеље*

	N	%
Простор за седење близу деце	683	85.4
Чесме	581	72.6
Клупе	528	66
Простор за превијање беба	347	43.4
Кафетерија/кутак за одмор	343	42.9
Простор за дојење	336	42

Сенку	314	39.3
-------	-----	------

Када је реч о пожељним садржајима за родитеље, резултати истраживања показују да је највећи број испитаника изразио жељу за постављањем простора за седење у непосредној близини деце (85,4%) и чесама (72,6%), затим за постављањем клупа (66,0%), простора за превијање беба (43,4%), кафетерије или кутка за одмор (42,9%), простора за дојење (42,0%) и сенке (39,3%). Добијени резултати приказани су у Табели 4.

Када је реч о одговорима отвореног типа, родитељи су као додатне приоритете истакли: простор за остављање бицикала, колица и тротинета, јавни тоалет који је функционалан, чист, редовно одржаван и доступан 24 сата, стазу за трчање намењену свим грађанима, а посебно родитељима који желе да буду физички активни док се њихова деца играју у парку, тоалете прилагођене старијој деци, довољан број канти за смеће и столова за стони тенис који омогућавају заједничку игру родитеља и деце. Такође су нагласили потребу за местима, погодним за пикник, адекватним паркингом простором, као и безбедним и подстицајним окружењем које доприноси јачању породичних веза. Посебно је указано на значај едукације јавности о коришћењу простора за дојење, будући да се постојеће клупе често користе у друге сврхе, што смањује њихову намену и функционалност.

Може се закључити да родитељи, осим основних садржаја, очекују и практична решења која олакшавају свакодневни боравак у парку, уз наглашену бригу о хигијени, безбедности и функционалности простора.

### Жељене површине у парку

Одговори на пето питање: „Какве површине бисте желели у парку?“, анализирани су израчунавањем процената, а добијени резултати приказани су у Табели 5.

Табела 5

#### *Жељене површине у парку*

	N	%
Травнате зоне за игру	724	90.5
Стабла за хладовину	654	81.8

Баштице у којима деца могу да уче о природи	327	40.9
Цветне алеје	203	25.4

Када је реч о зеленим површинама у парку, резултати анкете показују да испитаници највише желе травнате зоне за игру (90.5%), стабла за хладовину (81.8%), баштице у којима деца могу да уче о природи (40.9%) и цветне алеје (25.4%).

### Квалитативна анализа одговора отвореног типа

Родитељи су имали прилику да слободно изнесу своје ставове кроз питања отвореног типа, што је омогућило прикупљање богатих квалитативних података. Прикупљени одговори анализирани су применом квалитативне методе кодирања и тематске анализе. Садржаји су сврстани у кључне категорије које се понављају у већини одговора. Ове категорије представљају доминантне потребе и предлоге родитеља, док су специфични коментари наведени као илустративни примери.

На основу добијених података издвојено је неколико главних категорија:

#### 1. Природа и зеленило

Анализа прикупљених одговора указује на јасно изражену потребу за очувањем и даљим унапређењем зелених површина. Испитаници посебно истичу значај повећања броја дрвећа и обезбеђивања природне хладовине, уз истовремено смањење бетонираних површина и очување постојећих травнатих зона. Међу предложеним мерама налазе се и увођење тематских садржаја као што су ботанички кутак, едукативне баште за децу, као и мањи зоолошки простор, који би допринели едукативно-рекреативној функцији парка. Учесници истраживања уједно наглашавају да парк Чаир треба да задржи карактер природне оазе у урбаном окружењу, што представља кључни принцип у планирању његовог даљег развоја.

#### ➤ Одговор пројектанта:

Пројектанти истичу да је пројектом предвиђено додатно озелењавање и проширење зелених површина, да су планирани нови засади, као и обнова постојећих, те подржавају апел да Чаир остане природна оаза. Наглашавајући да је карактеристичан урбанистички параметар за намену земљишта – парковско зеленило, и да пројекат обавезује на остваривање минимум 80% зелених површина, пројектанти подсећају да је постојеће стање у погледу процента зелених површина 78% укупне површине парцеле, а да

новопројектовано стање премашује 82%, при чему 2% површине износи око 3.000 м<sup>2</sup>.

## 2. Безбедност и одржавање

Анализа одговора указује да корисници, а нарочито родитељи, безбедност и адекватно одржавање парка препознају као приоритетне услове његовог функционисања. Посебно се наглашава потреба за редовном контролом и одржавањем игралишта и мобилијара, уклањањем оштећених елемената, као и санацијом дотрајалих асфалтних површина. Испитаници такође указују на значај увођења система видео-надзора и обезбеђивања присуства надзорног особља. Као значајан безбедносни изазов издваја се проблем паса луталица и неодговорног понашања власника кућних љубимаца. Укупно посматрано, доминира став да парк мора бити уређен као сигуран, уредан и хигијенски адекватан простор за боравак деце и одраслих.

### ➤ Одговор пројектанта:

Став пројектаната је да безбедност, исправност и редовно одржавање мобилијара морају свакоме бити приоритет, да треба поштовати правила и спроводити казнену политику. Пројектанти скрећу пажњу на то да неке од наведених потреба и сугестија грађана нису у домену пројектовања – нпр. проблем паса луталица, што сматрају да треба системски решавати – а да ће се свакако водити рачуна о одабиру адекватних подлога и сертификованих справа. Такође, пројектанти истичу да видео надзор јесте у домену пројектовања и да ће бити решен кроз техничку документацију.

## 3. Игралишта и садржаји за децу

Испитаници у великој мери истичу потребу за разноврсним и узрасно прилагођеним игралиштима, која би одговарала потребама деце различитих развојних фаза – од најмлађих до школског узраста. Предложени садржаји обухватају пењалице, авантура паркове, као и креативне зоне намењене уметничком и сценском изражавању (цртање, музика, представе). Посебна пажња усмерена је на увођење сензорних стаза и мобилијара од природних материјала, који доприносе развоју чула и подстичу интерактивну игру. Значајан сегмент предлога односи се на инклузивност, односно потребу за постављањем справа прилагођених деци са посебним потребама.

### ➤ Одговор пројектанта:

Пројектанти истичу да ће уређење парка Чаир бити реализовано по принципима инклузивног дизајна, уз пуно поштовање свих важећих законских и подзаконских аката, стандарда и правилника. Посебна пажња биће посвећена деци различитог узраста, њиховим родитељима и старатељима, као и пажљиво дефинисаним специјалним зонама унутар парка, прилагођеним различитим потребама корисника. У оквиру планираног уређења предвиђено је увођење

савремених и безбедних справа и садржаја, међу којима су простори за креативну игру, зоне за игру у непосредном контакту са природом (на трави и у песку), зип-лајн, тобогани, цеви за провлачење, мреже за пењање, инклузивне справе, као и игре засноване на Монтесори принципима. Такође, планирани су простори намењени слободној игри деце у зеленилу, уз примену различитих безбедних материјала који комбинују природне и савремене елементе, водећи рачуна о функционалности и естетској усклађености амбијента. У циљу обезбеђивања пријатног боравка за родитеље и пратиоце, предвиђена су места за одмор и задржавање, попут клупа, чесми, као и посебно опремљених клупа и простора за пресвлачење и дојење.

#### 4. Уклањање комерцијалних садржаја

Један од најчешће истицаних захтева односи се на уклањање комерцијалних садржаја, као што су трамболине, надувавајуће играонице, аутићи на жетоне и апарати за играчке. Испитаници ове садржаје доживљавају као фактор који нарушава основну намену парка, доприноси његовој прекомерној комерцијализацији и ствара амбијент налик вашарском. Поред тога, указује се и на њихов потенцијално дискриминаторни карактер, будући да нису једнако доступни свој деци. Доминантан став је да парк треба очувати као јавни простор доступан свима, без изражених комерцијалних притисака.

##### ➤ Одговор пројектанта:

Пројектанти су става да треба уклонити трамболине, замкове и остале комерцијалне садржаје.

#### 5. Хигијена и инфраструктура

Испитаници наглашавају значај унапређења хигијенских услова и основне инфраструктуре у парку. Посебно се истиче потреба за чистим, функционалним и адекватно опремљеним санитарним чворовима, као и за већим бројем чесми и канти за отпатке које су заштићене од животиња. Такође се указује на неопходност редовног чишћења и систематског одржавања травнатих површина. У оквиру инфраструктурних унапређења, предлажу се и спортско-рекреативни садржаји, укључујући мање терене за различите спортове, стазе за бициклисте и ролере, трим-стазе, као и отворене теретане намењене деци и одраслима. Посебно се наглашава значај обезбеђивања простора за слободно кретање и физичку активност деце.

#### 6. Спортски и рекреативни садржаји

Анализа одговора указује на изражену потребу за развојем спортско-рекреативних садржаја који би били доступни различитим узрасним групама и нивоима физичке активности. Испитаници предлажу уређење мањих терена за фудбал, кошарку и тенис, као и изградњу стаза намењених бициклистима, ролерима и корисницима тротинета. Поред тога, истиче се значај формирања

трим-стаза и постављања теретана на отвореном, које би биле прилагођене како деци, тако и одраслима. Посебан акценат ставља се на обезбеђивање довољно простора за трчање и слободно кретање деце, што се препознаје као важан предуслов за подстицање физичке активности, игре и здравог развоја.

➤ **Одговор пројектанта:**

Пројектанти подсећају да је планска намена земљишта на којем се налази парк Чаир - „парковско зеленило“, а не „спортско-рекреативни садржаји“, јер су они смештени у оквиру комплекса Спортског центра „Чаир“, те да је императив остварити минимум 80% зелених површина. Урбанистички параметри дозвољавају увођење трим стазе као додатног спортског садржаја, као и пролазак дела бицикличке стазе, и у том проценту могуће је одузимање од зелених површина. Помоћни фудбалски терен ће остати на месту на којем се налази, а планирана је изградња нове теретане на отвореном. Став пројектаната је да садржаји које су предложили грађани – трим стаза, бицикличка стаза, возић – захтевају посебне трасе и што мање укрштања/мешања са другим кретањима и садржајима, па их није могуће адекватно пројектовати, а да се не наруше урбанистички параметри, односно да се не угрози неки од садржаја, посебно зона специјалне намене која мора да буде мирна и тиха зелена оаза.

## 7. Културни и едукативни садржаји

Резултати указују на изражену потребу за увођењем културних и едукативних садржаја који би обогатили функцију парка. Предложени су мини амфитеатри за одржавање представа, као и простори намењени радионицама и ангажовању аниматора. Посебно се издвајају едукативни кутци са тематским садржајима, као што су саобраћајни полигони, научне инсталације и планетаријум, који би допринели неформалном образовању деце. Поред тога, наглашава се значај креирања простора за заједничке активности родитеља и деце, укључујући пикник зоне, баште и радионичарске програме.

➤ **Одговор пројектанта:**

Амфитеатар ће, став је пројектаната, као и до сада, бити мултифункционални простор за представе, окупљања и све друге манифестације које имају едукативни садржај. Планирају се и додатне зоне за садржаје едукативно-креативног карактера, као и санација, односно модернизација саобраћајно-едукативног дечијег полигона; биће направљене учионице на отвореном, зелене баште, едукативне инсталације итд. Новим уређењем нису планиране посебно означене пикник зоне, али ће бити могуће организовати окупљања попут дечијих рођендана и слично, уз поштовање правила понашања. Парк ће остати отвореног типа, тј. слободан за коришћење, без специјалних ограничења.

## 8. Управљање и регулација

Испитаници указују на потребу за увођењем јасно дефинисаних правила понашања у парку, уз одговарајуће механизме контроле и санкционисања. Предлози обухватају мере као што су забрана пушења, ограничење кретања моторних возила, као и уређено и контролисано шетање паса. Више пута се наглашава и потреба за физичким ограђивањем парка, уз контролисане улазе и излазе, што би допринело већем нивоу безбедности и бољој организацији простора.

### ➤ Одговор пројектанта:

Пројектанти подсећају да су правила понашања и казнене мере саставни део коришћења сваког јавног простора, па и Парка Чаир. С тим у вези, уређењем су предвиђене инфо-табле различитих врста, па и оне које указују на правила понашања, односно на казнене мере. Став пројектаната је да парк не треба да буде ограђен – осим зеленим засадима, односно живом оградом, као баријерама према улицама – већ да буде доступан свима у свако доба дана и ноћи, јер парк не представља комерцијални простор. С друге стране, пројектанти сматрају да парковска површина треба да буде покривена системом видео-надзора над посебним зонама (мобилицар, плато са пужем, амфитеатар) и да је за то неопходно адекватно пројектно решење; подсећају да се комунална милиција и припадници МУП-а додатно брину о безбедности у парку.

Анализа одговора показује да родитељи првенствено желе безбедан, зелен и природан парк који ће омогућити деци несметану игру, а родитељима миран боравак. Наглашава се значај искључивања комерцијалних садржаја, редовног одржавања и доступности простора свим категоријама деце, укључујући децу са посебним потребама. Парк Чаир се доживљава као јединствена природна оаза у Нишу, те родитељи очекују да се његов идентитет очува и унапреди на одржив и инклузиван начин.

## II. „Зелена учионица из ученичке клупе“ – упитник за ученике

### Интереси ученика по предмету

Одговори на прво питање: „Који наставни предмет бисте највише волели да похађате у зеленој учионици?“, анализирани су израчунавањем процената, а добијени резултати приказани су у Табели 1.

Табела 1

*Интереси ученика по предмету*

	N	%
Природа и друштво/Биологија	27	34.2
Физичко васпитање (лаке вежбе, игре)	21	26.6
Ликовна култура	11	13.9
Историја	4	5.1
Музичка култура	3	3.8
Географија	2	2.5
Српски језик и књижевност	2	2.5
Информатика	2	2.5
Хемија	1	1.3
Математика	1	1.3
Немачки језик	1	1.3

Из приложене табеле може се видети да су, по мишљењу ученика, предмети које би највише волели да похађају: Природа и друштво/Биологија (34.2%), Физичко васпитање (26.6%), Ликовна култура (13.9%), Историја (5.1%), Музичка култура (3.8%), Географија (2.5%), Српски језик и књижевност (2.5%), Информатика (2.5%), Хемија (1.3%), Математика (1.3%) и Немачки језик (1.3%).

### Жељени изглед учионице на отвореном

Одговори на друго питање: „Како бисте желели да изгледа простор за седење?“ анализирани су израчунавањем процената, а добијени резултати приказани су у Табели 2.

Табела 2

*Жељени изглед учионице на отвореном*

	N	%
Клупе у круг	44	55.7
Дрвене гредице/ природни трупци	21	26.6
Комбинација више начина	17	21.5
Амфитеатар на отвореном	15	19
Простирке на трави	14	17.7
Појединачне столице	4	5.1

Из приложене табеле види се да су, на питање о томе како би требало да изгледа учионица на отвореном, ученици највеће интересовање показали за клупе распоређене у круг (55,7%), затим следе дрвене гредице, односно природни трупци (26,6%), као и комбинација више различитих начина седења (21,5%). Мање интересовање забележено је за амфитеатар на степеницама (19%), простирке на трави (17,7%), док су појединачне столице најмање пожељна опција (5,1%).

### **Преференције ученика за активности у учењу на отвореном**

Одговори на треће питање: „Шта би вам било најзабавније у учењу на отвореном?“, анализирани су израчунавањем процената, а добијени резултати приказани су у Табели 3.

Табела 3

*Преференције ученика за активности у учењу на отвореном*

	N	%
Часови у покрету (шетња, истраживање)	28	35.4
Групне игре и задаци	25	31.6
Учење уз птице и звукове природе	9	11.4
Учење уз биљке и дрвеће	9	11.4
Учење са бојама и цртањем у природи	8	10.1

По питању преференција ученика за активности у учењу на отвореном, из приложене табеле можемо видети да су највеће интересовање показали за часове у покрету (35.4%), затим за групне игре и задатке (31.6%), учење уз птице и звукове природе (11.4%), учење уз биљке и дрвеће (11.4%) и учење са бојама и цртање у природи (10.1%).

### Естетски изглед парка

Одговори на четврто питање: „Како по вашем мишљењу, треба да изгледа зелена учионица?“, анализирани су израчунавањем процената, а добијени резултати приказани су у Табели 4.

Табела 4

#### *Естетски изглед парка*

	N	%
Природно (дрвеће, зеленило)	50	68.3
Једноставно и уредно	16	20.3
Шарено и разиграно	7	8.9
Са занимљивим ознакама и симболима	6	7.6
Са цртежима	0	0

Из приложене табеле може се видети да су анкетирани ученици, по питању естетског изгледа Парка Чаир, најчешће изражавали жељу да учионица на отвореном буде природна, уз дрвеће и зеленило (68.3%), једноставна и

уредна (20.3%), шарена и разиграна (8.9%) и са занимљивим ознакама и симболима (7.6%).

### Удобност зелене учионице

Одговори на пето питање: „Колико вам је важно да зелена учионица буде удобна за боравак?“, анализирани су израчунавањем процената, а добијени резултати приказани су у Табели 5.

Табела 5

*Удобност зелене учионице*

	N	%
<b>Веома важно</b>	41	51.9
<b>Важно, али није најбитније</b>	24	30.4
<b>Није толико важно, ако је забавно</b>	14	17.7

Из приложене табеле видимо да је ученицима веома важна удобност учионице (51.9%). Да је важна, али не и најбитнија удобност учионице одговорило је (30.4%), док је (17.7%) њих дало одговор да и није толико важна, ако је забавно.

### Пожељни креативни садржај

Одговори на шесто питање: „Шта бисте волели да се дода као креативни елемент?“ анализирани су израчунавањем процената, а добијени резултати приказани су у Табели 6.

Табела 6

*Пожељни креативни садржај*

	N	%
Кућица за птице или инсекте	46	58.2
Пано са ученичким радовима	25	31.6
Таблице са занимљивим чињеницама о природи	23	29.1

---

 Ознаке и путокази у боји 19 24.1
 

---

Из приложене табеле може се уочити да су ученици, када је реч о креативним садржајима учионице на отвореном, најчешће исказивали интересовање за кућице за птице или инсекте (58,8%). Следе пано са ученичким радовима (31,6%), таблице са занимљивим чињеницама о природи (29,1%) и ознаке и путокази у боји (24,1%).

Поред понуђених опција, упитник је садржао и питање отвореног типа, у оквиру којег су ученици имали могућност да слободно изнесу своје предлоге. Као најчешћи додатни одговор издвојила се жеља за постављањем кућице на дрвету, што јасно указује на изражену потребу ученика за садржајима који подстичу машту, креативност и осећај непосредног контакта са природом.

### Пожељни материјали за клупе и столице

Одговори на седмо питање: „Који материјали вам делује најлепше и најпријатније за клупе и столице?“ анализирани су израчунавањем процената, а добијени резултати приказани су у Табели 7.

Табела 7

#### *Пожељни материјали за клупе и столице*

	N	%
Дрво	41	51.9
Комбинација дрвета и метала	14	17.7
Шарене и пластичне столице	11	13.9
Вуна	3	3.8

Из приложене табеле може се уочити да су ученици, када је реч о материјалима од којих би желели да буду израђене клупе и столице у учионици на отвореном, најчешће наводили дрво (51,9%), затим следи комбинација дрвета и метала (17,7%), шарене пластичне столице (13,9%) и вуна(3,8%). Поред понуђених опција, ученицима је била остављена и могућност одговора отвореног типа. Међу додатним предлозима нашли су се душек, метал и камен, при чему се душек издвојио као најчешће понављани предлог.

## Додатни елементи учионице на отвореном

Одговори на осмо питање: „Ако бисте могли да додате нешто своје у учионицу, шта би то било?“ анализирани су израчунавањем процената, а добијени резултати приказани су у Табели 8.

Табела 8

*Додатни елементи учионице на отвореном*

	N	%
Моја игра/правило за учење	28	35.4
Мој цртеж/идеја	27	34.2
Моја књига/песма	11	13.9

Из приложене табеле може се уочити да су ученици, када је реч о додатним елементима које би желели да се нађу у учионици на отвореном, најчешће исказивали интересовање за опције „Моја игра/правило за учење“ (35,4%), „Мој цртеж/идеја“ (34,2%) и „Моја књига/песма“ (13,9%).

Поред понуђених одговора, у отвореном делу упитника ученици су предлагали и додатне садржаје, међу којима се издвајају прибор за цртање, кревет, чесма, шале на пану и ормарић за ранчеве, што указује на њихову жељу за функционалним, креативним и ученицима прилагођеним простором.

## Квалитативна анализа одговора отвореног типа

Циљ истраживања био је да се кроз отворена питања утврди на који начин деца основношколског узраста (из школа у непосредној близини парка) доживљавају Парк Чаир и које садржаје или активности би желела да у њему виде. Анализа одговора омогућава увид у њихове жеље, потребе и вредности, што може послужити као важна основа за планирање будућих интервенција у простору парка.

Подаци су прикупљени путем отвореног питања, где су деца имала слободу да напишу сопствене предлоге. Добијени одговори су анализирани методом тематског кодирања, а затим груписани у категорије. На тај начин формиране су главне области интересовања деце.

На основу добијених података издвојено је неколико главних категорија:

## 1. Креативни и уметнички изражај

Анализа дечјих одговора указује на изражену потребу за просторима који подстичу креативност и уметничко изражавање. Деца предлажу различите активности, као што су цртање мотива из природе, портрета и животиња, као и израда ликовних радова на слободне теме. Посебно се истиче значај обезбеђивања инфраструктуре за излагање и опремање радова, попут ликовних панова и простора за презентацију цртежа. Уочљив је и нагласак на заједничком стваралаштву и интеракцији, кроз предлоге који подразумевају колективне активности и јавне површине на којима деца могу слободно да изражавају своје идеје. Ова категорија указује на потребу за интеграцијом уметничких и креативних садржаја у јавни простор парка.

### ➤ Одговор пројектанта:

Пројектанти истичу да се предлози грађана поклапају са планираним идејним концептом уређења учионица на отвореном. Ове учионице су замишљене као простори у зеленилу, у што природнијем амбијенту, без већих интервенција у простору које ће се, због исказаног интересовања и резултата партиципације, формирати на више локација и то:

- 1) уз Дечији културни центар – формалнији распоред дрвених клупа и столова на травнатој површини. Додатно се планира могућност реализовања ликовних секција, тј. постављање штафелаја;
- 2) преко пута Основне школе „Ратко Вукићевић“ – учионица ће бити формирана на зеленој површини и имаће мање формалан распоред седења, тј. дрвене греде;
- 3) Амфитеатар - сам по себи већ представља учионицу на отвореном, али је уређењем предвиђена условнија бина (подијум), као и санирање самог амфитеатра;
- 4) простор северно од амфитеатра – планирана су два кружна проширења на стази, уз задржавање постојећих форми, прилагођених новим условима. Реч је о платформама од природних материјала, односно њихових комбинација, специјално намењених за спољну употребу и уз потврђене стандарде дуготрајности и отпорности (дрво, декинг, композитни материјали у комбинацији дрвета и рециклираних материјала и сл.);
- 5) полукружно проширење на улазу у парк, поред средње школе „Прокоповић“ – овај простор ће бити обогаћен бетонским

полукружним формама за седење, уз додатак дрвета и естетских детаља;

- 6) травнати простор јужно од Чаирске алеје, ближе кружном току – овај простор је замишљен као посебна, мирна и зелена оаза инклузивног карактера, намењена особама са потребом за додатном подршком.

## 2. Спорт и рекреација

Дечји одговори показују висок ниво интересовања за спортске и рекреативне активности. Међу најчешће истицаним предлозима налазе се спортски терени, посебно кошаркашки, као и простори намењени слободној игри и кретању. Поједини предлози укључују и специфичне садржаје, као што је балетски подијум, што указује на разноврсност интересовања. Деца јасно изражавају потребу за доступним и функционалним просторима који подстичу физичку активност и здраве стилове живота.

### ➤ Одговор пројектанта:

Став пројектаната је да би се површина Парка Чаир додатно оптеретила изградњом спортских терена. Подсећају да је намена овог простора „парковско зеленило“, а не „спорт и рекреација“, као и да се у парку већ налази Спортски центар „Чаир“ који задовољава потребе за спортским теренима. Сматрају да кошаркашке терене треба имплементирати у дворишта зграда, да треба поправљати и одржавати школска дворишта и терене у њима, те да су теретана на отвореном, трим стаза, помоћни фудбалски терен и полигон сасвим довољни за спортске садржаје. Коначно, пројектанти истичу да простор амфитеатра и планиране припадајуће бине могу служити и као балетски подијум.

## 3. Природа и екологија

Значајан број одговора односи се на природно окружење и еколошке теме, што указује на развијену свест деце о значају очувања животне средине. Деца кроз своје предлоге истичу лепоту и разноврсност природе, али и потребу за њеним очувањем, укључујући спречавање сече дрвећа и увођење система за рециклажу. Ови ставови указују на то да деца парк доживљавају као важан природни ресурс који треба очувати као зелену, чисту и одрживу целину.

### ➤ Одговор пројектанта:

Пројектанти подсећају да су једноставност и уредност, боравак у природном окружењу, у простору са што више природних материјала, као и стимулација кретања деце, међусобне живе интеракције и повезивање са природом – императив сваког од нас, а да су кућице за птице, простор за

изложбе (панои), информационе табле и путокази, планирани овим пројектом и да ће бити део пратећег инвентара.

#### 4. Игралшта и забава

Одговори указују на потребу за иновативним, маштовитим и разноврсним просторима за игру. Деца предлажу садржаје као што су кућице на дрвету, тематски паркови са воденим елементима, као и активности које комбинују игру и учење, попут истраживачких игара. Ова категорија одражава тежњу ка динамичном и креативно осмишљеном простору који подстиче машту, истраживање и активно учешће деце у игри.

##### ➤ Одговор пројектанта:

Пројектанти сматрају да кућице на дрвету нису једноставно спроводива идеја и да то у овом тренутку није могуће реализовати, али да се у зонама учионица на отвореном, уз добар начин имплементације – уз надзор и ефикасно одржавање – у будућности може разматрати ова идеја.

#### 5. Инфраструктура и удобност

Иако у мањем обиму, деца у својим одговорима препознају значај основне инфраструктуре и услова боравка у парку. Истиче се потреба за доступношћу воде за пиће, удобним местима за одмор, као и уређеним и чистим простором. Ови предлози указују на то да деца, поред игре и забаве, вреднују и функционалност, уређеност и комфор као важне елементе квалитетног јавног простора.

##### ➤ Одговор пројектанта:

Пројектанти наводе да је, имајући у виду постојећу бетонску основу, удобност коју су старе клупе пружале, као и потребу за рационалним коришћењем средстава и могућност постављања већег броја клупа, пројектом предвиђена репарација постојећих клупа.

Када је реч о избору нових клупа, као основни критеријуми истичу се удобност и квалитет материјала. Пројектанти указују да су поједини типови клупа у граду изузетно неудобни – превише високи за седење, са наслоном који је неприродно удаљен, што доводи до неприродног и неудобног положаја тела. Због тога сматрају да је ергономија клупа од пресудног значаја, као и да материјали треба да буду дрво, метал и бетон.

У том смислу, предлаже се постављање клупа које омогућавају и лежање, по узору на фотелје које дозвољавају испружање ногу, као и седење у облику коцке, које пружа могућност слободног распореда и флексибилнијег коришћења простора. Такође, пројектанти наводе да ће у парку бити постављен адекватан број чесми са водом за пиће.

Анализа одговора показује да деца Парк Чаир доживљавају као простор за игру, креативно изражавање, спорт и контакт с природом. Њихове идеје су једноставне, али јасно указују на то да Парк Чаир треба да буде место игре и маште, али и учења кроз контакт с природом и спортом, уз очување еколошких и естетских вредности простора.

➤ **Одговор пројектанта:**

Као што је већ наведено, пројектанти истичу да су планом уређења Парка Чаир предвиђени различити типови учионица на отвореном – од класичних, са клупама и столовима, преко амфитеатарских простора, до одашчаних платформи различитих облика. Таквим приступом пројектовања узети су у обзир и часови који подразумевају физичку активност, попут игре и вежби.

Пројектанти подсећају да ће се у изградњи користити претежно природни материјали, пре свега дрво, у комбинацији са издржљивом и дуготрајном конструкцијом од метала и/или бетона, као и да ће читав простор бити окружен адекватним зеленилом.

Уједно се указује на неадекватност изградње додатних спортских терена, јер би се тиме беспотребно заузеле зелене површине и створила потреба за постављањем ограда, што је у супротности са основном наменом простора. Такође, пројектанти истичу потребу за постављањем адекватног броја канти за рециклажу различитих врста отпада, док идеју о изградњи аква-парка са тобоганима оцењују као неприкладну за овај простор.

### III. „Зелена учионица из угла наставника“ – упитник за наставнике

#### Садржај у зеленој учионици

Одговори на прво питање: „Које наставне предмете и/ или садржаје најлакше можете замислити у „зеленој учионици“?“ анализирани су израчунавањем процената, а добијени резултати приказани су у Табели 1.

Табела 1

*Садржај у зеленој учионици*

	N	%
Биологија и екологија	52	74.3
Географија	38	54.3
Час одељенске заједнице/тимске активности	38	54.3
Физичко васпитање/здрави стилови живота	38	54.3
Ликовна култура	36	51.4
Књижевност и читање	36	51.4
Историја	26	37.1

Из приложене табеле може се уочити да наставници сматрају да су предмети који се најлакше могу реализовати у зеленој учионици Биологија и екологија (74,3%), Географија (54,3%), час одељењске заједнице (54,3%), Физичко васпитање (54,3%), Ликовна култура (51,4%), Књижевност и читање (51,4%) и Историја (37,1%).

Поред понуђених одговора, у отвореном пољу многи наставници су истакли да би се и други наставни предмети могли успешно реализовати у природном окружењу, међу којима су Математика, Грађанско васпитање, Природа и друштво, Музичка култура, Физика, Хемија, Веронаука, као и страни

језици (енглески, немачки, француски и руски). Уз напомену да су добра организација и креативност наставника кључни, оцењују да би се готово сви предмети, изузев информатике, могли прилагодити извођењу наставе на отвореном.

### Распоред седења

Одговори на друго питање: „Какав распоред седења би најбоље одговарао раду у „зеленој учионици“?“ анализирани су израчунавањем процената, а добијени резултати приказани су у Табели 2.

Табела 2

#### *Распоред седења*

	N	%
Флексибилни распоред (покретне клупе / столице)	28	40
Круг (за дискусије и тимски рад)	22	31.4
Амфитеатар (Степенести распоред)	13	18.6
Клупе у редовима (као у класичној учионици)	6	8.6

По питању тога какав распоред седења виде као најадекватнији у учионици на отвореном, наставници сматрају да је најбоље да то буде флексибилан распоред (40%), круг (31.4%), амфитеатар (18.6%) и клупе у редовима (8.6%).

### Пожељни материјали за клупе и столице

Одговори на треће питање: „Од ког би материјала, по вашем мишљењу, требало израдити клупе и столице?“ анализирани су израчунавањем процената, а добијени резултати приказани су у Табели 3.

Табела 3

#### *Пожељни материјали за клупе и столице*

	N	%
Дрво (природан изглед)	41	58.6

Комбинација дрво + метал	41	58.6
Рециклирани материјали (еко решења)	35	50
Метал (издржљивост)	11	15.7
Пластика (лака за одржавање)	5	7.1

Из приложене табеле се види да већина испитаника сматра да би клупе и столице у „зеленој учионици“ требало да буду од дрвета (58.6%), затим од комбинације дрвета и метала (58.6%), рециклираних материјала (50%), метала (15.7%), док је најмањи број испитаника, њих (7.1%), предложио да клупе и столице буду од пластике.

Поред понуђених опција, у отвореним одговорима испитаници су додатно предлагали материјале попут бетона у комбинацији са дрветом, чистог дрвета, камена, уз нагласак да пластика није пожељна, док је било и предлога да се клупе и столице израде комбинацијом дрвета и камена, као естетски и функционално прихватљиво решење.

### Материјали у служби функционалности простора

Одговори на четврто питање. „Који додатни услови су вам најважнији за функционалност учионице на отвореном?“ анализирани су израчунавањем процената, а добијени резултати приказани су у Табели 4.

Табела 4

#### *Функционалност простора*

	N	%
Дрво (природан изглед)	47	67.1
Комбинација дрво + метал	36	51.4
Рециклирани материјали (еко решења)	35	50
Метал (издржљивост)	12	17.1
Пластика (лака за одржавање)	5	7.1

Из приложене табеле може се видети да анкетирани испитаници за функционалност учионице на отвореном најчешће наводе коришћење дрвета због природног изгледа (67,1%), затим комбинацију дрвета и метала (51,4%) и рециклираних материјала као еколошког решења (50%), метал због издржљивости (17,1%) и пластика, иако лака за одржавање (7.1%).

### Мултифункционалност простора

Одговори на пето питање: „Колико је важно да простор буде мултифункционалан (нпр. да се користи и за јавне догађаје, радионице, школске приредбе)?“, анализирани су израчунавањем процената, а добијени резултати приказани су у Табели 5.

Табела 5

#### *Мултифункционалност простора*

	N	%
Веома важно	43	61.4
Делимично важно	23	32.9
Није ми битно	4	5.7

Из приложене табеле види се да (61.4%) наставника мултифункционалност простора сматра веома важним, њих (32.9%) изјаснило се да је мултифункционалност простора делимично важна, док (5.7%) наставника заокружило одговор који каже да мултифункционалност простора није важна.

### Изазови у настави на отвореном

Одговори на шесто питање: „Шта сматрате највећим изазовом за реализацију наставе у „зеленој учионици“?“ анализирани су израчунавањем процената, а добијени резултати приказани су у Табели 6.

Табела 6

#### *Изазови у настави на отвореном*

	N	%
Одржавање простора	32	45.7
Временски услови	18	25.7
Недостатак техничке опреме	9	12.9
Бука/ометање	8	11.4

Када говоримо о највећим изазовима извођења наставе на отвореном, наставници сматрају, њих (45.7%), да бука представља највећу препреку, следе временски услови (25.7%) и недостатак техничке опремљености (12.9%) и бука (11.4%).

### Квалитативна анализа одговора отвореног типа

Циљ истраживања био је прикупљање ставова и сугестија наставника у вези са увођењем учионице на отвореном у Парку Чаир, са фокусом на функционалност, практичност, безбедност, педагошки значај и одрживост простора. Истраживање је спроведено кроз упитник са отвореним питањем, што је омогућило наставницима да слободно изразе своје идеје и препоруке.

Испитаници су били наставници основних школа које се налазе у непосредној близини парка и који имају искуство у раду са ученицима у различитим предметима. Анализа је спроведена квалитативном методом кодирања отворених одговора, при чему су одговори груписани у тематске категорије ради боље прегледности и интерпретације.

Анализа одговора наставника, заједно са коментарима и стручним увидима пројектаната, указује на следеће кључне захтеве и препоруке за планирање учионице у природи у Парку Чаир.

#### 1. Природно окружење и зеленило

Простор треба да буде што природније уклопљен у парк, са дрвећем, баштицама и биљкама које ученици могу користити за учење и практичне активности.

##### ➤ Одговор пројектанта:

Пројектанти истичу да је планом уређења Парка Чаир предвиђено адекватно озелењавање у зонама учионица на отвореном, у циљу стварања неопходне изолације од околне буке, као и заштите од кише и сунца. Такође

наводе да је у плану формирање баштенске зоне са лејама у којима ће се садити биљке које ће узгајати и неговати ученици околних школа и запослени у околним установама.

## 2. Функционална и флексибилна опрема

Довољно столова и клупа, мобилни сетови, надстрешнице и могућности за различите активности (групне и индивидуалне).

### ➤ Одговор пројектанта:

Пројектанти сматрају да не постоји потреба за великим бројем столова и клупа, јер је то неекономично и доводи до проблема складиштења, али наводе да је могуће организовати накнадно допремање уколико се за тим јави потреба. Још једном подсећају да су пројектом предвиђени различити типови учионица на отвореном, наглашавајући платформе за слободно седење, пањеве и греде, јер се на тај начин, другачијим типом седења у односу на конвенционално седење у затвореном простору, омогућава активирање мишића и држање тела, што је од велике важности за превенцију деформитета кичменог стуба код деце. Другим речима, став пројектаната је да постављање мобилних клупа и столова није добро решење, између осталог и због лаког одношења, односно крађе. Из истог разлога уређењем није планирано опремање учионица на отвореном јастуцима, прибором, књигама итд.

Пројектанти такође сматрају да су надстрешнице непотребне, јер у парку има довољно сенке, као и да се у лошим временским условима неће ни одржавати настава на отвореном. Осим тога, по речима пројектаната, таквим додацима (кровним конструкцијама) би се само оптеретило природно окружење и нарушио концепт учионице на отвореном.

С друге стране, пројектанти истичу да су пројектом планиране перголе са зеленилом које би засенчиле простор на неким пешачким правцима, а у исто време би имале естетски функцију. Коначно, планирана је и изградња додатних, већих и мањих сеника.

## 3. Одржавање и безбедност

Редовно одржавање простора је неопходно, а он мора да буде и заштићен од вандализма, адекватно осветљењен и са сигурним приступом.

### ➤ Одговор пројектанта:

По речима пројектаната, уређењем Парка Чаир планиран је и систем видео-надзора. С тим у вези, пројектанти напомињу да је највећи изазов одржавање овог система, и да то представља проблем на нивоу свих јавних простора у граду, као и да се казнена политика мора примењивати, односно да

се надлежне службе морају бринути о примени свих важећих закона из ове области.

#### 4. Близина школа и доступност

Учионица треба да буде лако доступна школама како би се обезбедила редовна употреба.

##### ➤ Одговор пројектанта:

Став пројектаната је да Парк Чаир, као јавни простор, припада свим структурама становништва, али да организација коришћења учионица на отвореном није у домену пројектовања.

#### 5. Педагошка и креативна вредност

Учионица треба да омогућава учење из природе, креативне и интерактивне активности, укључујући уметничке и музичке садржаје.

##### ➤ Одговор пројектанта:

Пројектанти истичу да је њихова обавеза да предвиде и омогуће простор који се, без великих интервенција и радикалних захвата у природном окружењу, даје грађанима на коришћење. Другим речима, креативност, учесталост коришћења простора и организација типова едукације јесте тема за едукативно-креативни и педагошки кадар.

#### 6. Интеграција технологије

Присуство утичница и соларних пуњача омогућава коришћење дигиталних алата у настави на отвореном.

##### ➤ Одговор пројектанта:

Коментаришући предлоге о интеграцији технологије у парк, пројектанти наводе да су пуњачи за телефоне и приступ отвореном интернету пожељни, да је инсталирање соларних пуњача – оптимално решење, али скрећу пажњу на важност савесног руковања, односно бриге о њиховом очувању. Такође, парк треба да буде снабдевен приступом електричној енергији, тј. утичницама, и то посебно у зони амфитеатра и простора за вежбање на отвореном.

#### 7. Флексибилност простора

Различити типови седења, кутци за тиху наставу, мобилна опрема и могућност организовања разних наставних метода.

##### ➤ Одговор пројектанта:

На овом месту су пројектанти још једном нагласили да су уређењем парка предвиђени различити типови учионица на отвореном, са флексибилним распоредом, тј. организацијом седења.

### **8. Свестраност и одрживост**

Простор треба планирати тако да може да се користи током целе године, уз одговарајућу заштиту од сунца и кише.

#### **➤ Одговор пројектанта:**

Пројектанти су још једном истакли да су на становишту да свака додатна конструкција у виду заштите од сунца и кише оптерећује парковски простор и нарушава саму идеју „учионица на отвореном“. Парк Чаир, по њиховом мишљењу, треба да остане зелена оаза у градском језгру, јер су грађанима потребни природно окружење и суживот са зеленилом.

## IV. „Шта нам треба за шапице“ – упитник за власнике паса

### Величина пса

Одговори на прво питање: „Које величине је ваш пас?“ анализирани су израчунавањем процената, а добијени резултати приказани су у Табели 1.

Табела 1

#### Величина пса

	N	%
Средњи	37	48.1
Мали	27	35.1
Велики	13	16.9

Из приложене табеле може се видети да су анкетирани власници паса најчешће истакли да поседују псе средње величине (48.1%), затим псе мале величине (35.1%), док је најмање заступљена категорија великих паса (16.9%).

### Потребне карактеристике простора за псе

Одговори на друго питање: „Када размишљате о зони за псе, шта вам је најважније да тај простор пружа вашем љубимцу?“ анализирани су израчунавањем процената, а добијени резултати приказани су у Табели 2.

Табела 2

#### Карактеристике простора за псе

	N	%
Безбедно трчање и простор за слободну игру	70	90.9
Дружење са другим псима	45	58.4

Контакт са природом (трава, цветни делови, стабла)	42	54.5
Сенка и простор за одмор	35	45.5
Вежбање на справама (вежбе агилности, препреке, пењалице)	18	23.4
Простор за учење и едукативне активности	8	10.4

Из приложене табеле може се видети да су анкетирани власници паса, као најважније карактеристике зоне за псе, издвојили безбедно трчање и простор за слободну игру (90.9%), дружење са другим псима (58.4%) и контакт са природом (54.5%), сенку и просторе за одмор (45.5%), вежбање на справама (23.4%) и простор за учење и едукативне активности (10.4%).

Поред понуђених опција, испитаници су у отвореним одговорима изнели и додатне предлоге који се претежно односе на унапређење услова боравка, безбедности и хигијене простора. Као посебно важни истакнути су постављање чесме или појилице за псе, односно места на којима би власници могли да обезбеде воду својим љубимцима, као и формирање јасно обележеног хигијенског кутка са марамицама и кесицама за одлагање псећег измета.

Више испитаника указало је на потребу за обезбеђивањем одвојеног простора за мање псе или псе који још увек нису у потпуности социјализовани, што би допринело већој безбедности и удобности свих корисника. Такође, наглашена је потреба за увођењем забране бацања стаклених флаша, чиме би се значајно унапредила сигурност простора.

Поједини испитаници предложили су и формирање кутка за донације хране намењене псима луталицама, чиме би зона добила додатну хуманитарну и друштвено одговорну димензију. На крају, посебно је истакнута важност да простор буде адекватно димензионисан и редовно одржаван, како би остао чист, безбедан и пријатан за свакодневну употребу.

### Пожељни садржај у зони за псе

Одговори на треће питање: „Које садржаје бисте волели да видите у зони за псе?“ анализирани су израчунавањем процената, а добијени резултати приказани су у Табели 3.

Табела 3

*Пожељни садржаји у зони за псе*

	N	%
Чесма за псе	65	84.4
Ограђени простор за безбедну игру	60	77.9
Простор за слободну игру и трчање	52	67.5
Клупе и сенке за власније	49	63.6
Засебне зоне за велике и мале псе	42	54.5
Справе за вежбање агилности паса / препреке за псе	19	24.7
Простор за едукативне активности и тренинге	15	19.5

Из приложене табеле може се видети да су анкетирани власници паса, по питању садржаја зоне за псе, најчешће изражавали потребу за чесмом за псе (84,4%) и ограђеним простором за безбедну игру (77,9%), затим за простором за слободну игру и трчање (67,5%), као и клупама и сенком за власнике (63,6%). Такође, испитаници су назначили да постоји потреба и за засебним зонама за велике и мале псе (54,5%), справама за вежбање агилности паса (24,7%) и простором за едукативне активности или тренинге (19,5%).

У отвореним одговорима, власници паса износили су додатне предлоге и запажања која указују на потребу за функционалним, безбедним и инклузивним уређењем простора намењеног псима. Најчешћи предлози односили су се на организацију простора према величини паса, уз иницијативу да се зона подели на три одвојене целине – за мале, средње и велике псе. На овај начин би се омогућило безбедније коришћење простора и смањио ризик од непријатних ситуација међу животињама. Посебно је наглашено да пси средњих раса често остају без адекватног простора, јер се не уклапају у постојеће поделе на зоне за мале и велике псе.

Такође, испитаници су указали на значај обезбеђивања посебних, физички одвојених и безбедно ограђених делова за псе који се не слажу са другим псима. Истакнуто је да и такви љубимци имају потребу за редовним истрчавањем и боравком на отвореном, нарочито у урбаним срединама са ограниченим зеленим површинама.

Поред организације простора, учесници су нагласили и важност редовног одржавања и адекватне опремљености зоне, што подразумева постављање довољног броја канти и корпи за отпад, као и обезбеђивање довољно великог, прегледног и безбедног простора за боравак и кретање паса и њихових власника.

Додатно, више одговора указало је на потребу за увођењем јасних правила понашања и прецизне законске регулативе, уз могућност примене казних мера, ради очувања реда, безбедности и чистоће у зони за псе. Ови коментари указују на висок ниво свести грађана о значају одговорног коришћења јавних површина и потреби да простори намењени псима буду плански, инклузивно и одрживо уређени.

### Адекватна подлога

Одговори на четврто питање: „Какву подлогу бисте сматрали најбољом за зону за псе?“ анализирани су израчунавањем процената, а добијени резултати приказани су у Табели 4.

Табела 4

#### *Адекватна подлога*

	N	%
Трава	58	75.3
Комбинација различитих	34	44.2
Гумена подлога	8	10.4
Шљунак	6	7.8

Када је реч о адекватној подлози за псе, највећи број испитаника сматра да је то трава (75.3%), комбинација различитих (44.2%), гумена подлога (10.4%) и шљунак (7.8%).

### Пожељни изглед зоне за псе

Одговори на пето питање: „Како бисте волели да зона за псе изгледа у естетском смислу?“ анализирани су израчунавањем процената, а добијени резултати приказани су у Табели 5.

Табела 5

*Пожељни изгле зоне за псе*

	N	%
Природно и једноставно	49	63.6
Комбинација модерног и природног	43	55.8
Са едукативним ознакама / таблама	28	36.4
Разиграно и шарено	22	28.6

Из приложене табеле може се видети да су анкетирани власници паса, по питању естетског изгледа зоне за псе, најчешће преферирали да простор буде природан и једноставан (63,6%), комбинација модерног и природног (55,8%), са едукативним ознакама и таблама (36,4%) и разиграно и шарено (28,6%).

Поред наведених опција, у отвореним одговорима испитаници су додатно истакли потребу да простор буде уређен травнатом подлогом која ће заменити садашње блато, ради очувања чистоће и пријатности боравка, а дат је и предлог за постављање мањих базена за псе током летњих месеци.

**Пожељни садржаји за власнике паса**

Одговори на шесто питање: „Који пратећи садржаји за власнике паса су вам најпотребнији?“ анализирани су израчунавањем процената, а добијени резултати приказани су у Табели 6.

Табела 6

*Пожељни садржај за власнике паса*

	N	%
Чесме	69	89.6
Канте и кесе за измет	68	88.3
Расвета за вечерње шетње	64	83.1
Клупе у сенци	54	70.1

Кафетерија / кутак за власнике 28 36.4

Из приложене табеле може се видети да су анкетирани власници паса, по питању пратећих садржаја у зони за псе, најчешће истицали потребу за чесмама (89,6%), кантама са кесема за измет (88,3%), расветом за вечерње шетње (83,1%), клупама у сенци (70,1%) и кафетеријом (36,4%).

### Потреба за рециклажом

Одговори на седмо питање: „Да ли би вам било корисно да постоји аутомат који замењује пластичне флаше за бесплатне кесе за псећи измет?“ анализирани су израчунавањем процената, а добијени резултати приказани су у Табели 7.

Табела 7

*Пожељни садржај за власнике паса*

	N	%
Да	70	90.9
Не	7	9.1

Из приложене табеле може се видети да већински проценат анкетираних власника паса, њих (90,9%) сматра корисним постављање аутомата који замењује пластичне флаше за бесплатне кесе за псећи измет, док је само 9,1% испитаних власника одговорило негативно.

### Квалитативна анализа одговора отвореног типа

Овај сегмент фокусиран је на одговоре власника паса, с циљем да се идентификују кључни предлози и очекивања у вези са уређењем простора намењеног за боравак, игру и шетњу паса. Подаци пружају увид у стварне потребе корисника, као и у изазове који прате свакодневно коришћење псећег дела парка.

Подаци су прикупљени путем отвореног питања у оквиру анкетног упитника. Одговори су анализирани методом тематског кодирања и груписани у главне категорије. Посебна пажња посвећена је учесталости појављивања појединих тема и повезаности између потреба власника, услова простора и безбедности животиња.

Резултати и тематске категорије:

### **1. Одржавање и хигијена**

Одговори указују на изражену потребу за систематским и редовним одржавањем простора, које подразумева континуирано чишћење, адекватно управљање отпадом и унапређење подлоге ради избегавања блата или прегревања. Посебно се наглашава значај контроле понашања корисника, као и увођење јасних механизма праћења одржавања, што указује на потребу за организованим и одговорним управљањем простором.

### **2. Безбедност и регулација**

Безбедност се издваја као кључни приоритет, како у физичком, тако и у организационом смислу. Истиче се потреба за јасно дефинисаним и одвојеним зонама, сигурном инфраструктуром, адекватним осветљењем и механизмима контроле, укључујући надзор и примену правила понашања. Корисници наглашавају да је уређење простора могуће само уз доследну примену стандарда и јасну регулацију.

### **3. Инфраструктура и комфор**

Испитаници препознају значај функционално опремљеног и комфорног простора, који омогућава квалитетан боравак и паса и њихових власника. То подразумева приступ води, места за одмор и заштиту од временских услова, као и садржаје који подстичу активност и интеракцију. Простор се сагледава као мултифункционалан, са потенцијалом да допринесе и широј друштвеној повезаности.

### **4. Простор и организација**

Одговори указују на то да постојећи капацитети нису довољни, те се наглашава потреба за проширењем и бољом организацијом простора. Посебно се истиче значај очувања зелених површина и избегавања прекомерне урбанизације, као и потреба за функционалном поделом на мање целине ради смањења конфликта и унапређења коришћења простора.

### **5. Одговорно власништво и едукација**

Испитаници препознају да квалитет простора у великој мери зависи од понашања самих корисника. Због тога се наглашава значај едукације, подизања свести и увођења правила која подстичу одговорно власништво. Истовремено, уочава се и изражена друштвена одговорност и спремност на бригу о животињама, што доприноси потенцијалу за одрживо функционисање оваквих простора.

### **Кључни налази:**

Анализа показује да су безбедност, хигијена и редовно одржавање основни предуслови квалитетног функционисања простора. Поред тога, неопходно је просторно и функционално унапређење, уз развој адекватне инфраструктуре и јасних правила коришћења. Посебно се истиче значај едукације и одговорности корисника, као и свест о ширем друштвеном и еколошком значају оваквих зона. Зона за псе у Парку Чаир се тако препознаје као важан сегмент урбаног живота, који треба да буде пажљиво планиран како би задовољио потребе свих корисника.

### **➤ Одговор пројектанта:**

Резултати овог истраживања, тј. ставови грађана, слажу се са мишљењем и ставовима пројектаната у делу боље инфраструктурне опремљености. Уређењем је планирано постављање мобилијара (чесме, клупе, канте за отпад, посуде са кесама, справе за вежбање итд.), као и ограђивање простора, односно подела парка за псе по критеријуму величине паса. Такође, биће дефинисан простор за постављање монтажних/демонтажних конструкција за различите активности (кафетерија, неговање паса и простора парка, едукативне, рециклажни аутомати и др.), а планиране су и адекватне подлоге за простор опредељен за теретану на отвореном (трава, малч, шљуњак).

Пројектанти сматрају да не треба повећавати простор намењем псима. Постојећи простор ће бити смањен - јер парк, као јавни простор, треба прилагодити потребама већине посетилаца, односно свим категоријама становништва - али ће бити условнији и боље опремљен.

## V. „Парком без препрека“ – упитник за особе са инвалидитетом (ОСИ)

### Врста инвалидитета

Одговори на прво питање: „Који од следећих начина кретања или сензорских потреба најбоље описује ваше коришћење парка?“ анализирани су израчунавањем процената, а добијени резултати приказани су у Табели 1.

Табела 1

#### Врста инвалидитета

	N	%
Потребна ми је мирна и не превише стимулативна средина	21	42
Лако се крећем и видим / чујем без ограничења	17	34
Тренутно користим колица или другу помоћну опрему за кретање	15	30
Потребна ми је додатна оријентација или тактилна подршка при кретању	8	16
Имам потешкоћа са слухом	3	6

Из приложене табеле види се да резултати анкетирања указују да 42% испитаника има потребу за мирном и не превише стимулативном средином. Да се лако креће и види/чује без ограничења одговорило је 34% анкетираних суграђана, да тренутно користи колица или другу помоћну опрему за кретање рекло је 30% испитаника, потребу за додатном оријентацијом или тактилном подршком при кретању исказало је 16%, док је 6% испитаних грађана рекло да има потешкоће са слухом.

### Изазови у коришћењу парка

Одговори на друго питање: „Које делове парка тренутно најтеже користите?“ анализирани су израчунавањем процената, а добијени резултати приказани су у Табели 2.

Табела 2

*Изазови у коришћењу парка*

	N	%
Чесме	28	56
Игралишта и спортске терене	24	48
Клупе и место за одмор	20	40
Прилазе и улазе у парк	17	34
Стазе	11	22

Из приложене табеле може се видети да су испитаници као елементе парковске инфраструктуре које најтеже користе, издвојили чесме (56%), игралишта и спортске терене (48%), клупе и места за одмор (40%), прилазе и улазе у парк (34%) и стазе (22%).

Када је реч о одговорима отвореног типа, наглашено је да сеници нису приступачни особама које користе инвалидска колица, те је предложено да се, поред постојећих, обезбеди и један додатни са две фиксирани клупе уместо четири (2%). Такође је истакнуто да у парку често долази до гужви и мешања пешака са децом која возе бицикле и колица, због чега је предложено издвајање посебног простора за вожњу и игру овог типа (2%).

**Адекватност стаза у парку**

Одговори на треће питање: „Да ли су стазе довољно широке, равне и прилагођене вашем кретању?“ анализирани су израчунавањем процената, а добијени резултати приказани су у Табели 3.

Табела 3

*Адекватност стаза у парку*

	N	%
Делимично, потребна су побољшања	37	74

Не, потребне су велике измене	9	18
Да, у потпуности	4	8

Из приложене табеле може се видети да су испитаници, по питању задовољства постојећим стањем, најчешће истицали да су потребна одређена побољшања (74%), док је мањи број сматрао да су потребне велике измене (18%). најмањи проценат испитаника оценио је да је постојеће стање у потпуности задовољавајуће (8%).

### Адекватност садржаја у парку

Одговори на четврто питање: „Колико су прилази клупама, фонтана и другим садржајима адекватни за вас?“ анализирани су израчунавањем процената, а добијени резултати приказани су у Табели 4.

Табела 4

#### *Адекватност садржаја у парку*

	N	%
Делимично адекватни	31	62
Недовољно адекватни	14	28
Потпуно адекватни	5	10

Из приложене табеле може се видети да су испитаници, по питању адекватности постојећих садржаја, најчешће оцењивали да су они делимично адекватни (62%). значајан проценат испитаника сматрао је да су садржаји недовољно адекватни (28%), док је најмањи број учесника проценио да су потпуно адекватни (10%).

### Карактеристике простора

Одговори на пето питање: „Које елементе приступачности бисте желели да користите у парку?“ анализирани су израчунавањем процената, а добијени резултати приказани су у Табели 5.

Табела 5

*Карактеристике простора*

	N	%
Мирне зоне и сенку	29	58
Игре и справе прилагођене различитим потребама	29	58
Прилагођене клупе и столове	24	48
Рампе и прилази без препрека	21	42
Тактилне стазе и ознаке за слабовиде	7	14

Из приложене табеле може се видети да су испитаници, по питању потребних карактеристика простора, најчешће издвајали мирне зоне и сенку (58%), као и игре и справе прилагођене различитим потребама (58%). Значајан број учесника истакао је и потребу за прилагођеним клупама и столовима (48%), као и рампама и прилазима без препрека (42%). Мањи проценат испитаника нагласио је важност тактилних стаза и ознака за слабовиде особе (14%).

Када је реч о одговорима отвореног типа, посебно је наглашена потреба за увођењем звучних сигнала за кретање (12%), као и прилагођавањем справа и мобилијара особама са већом телесном тежином (2%), имајући у виду да их деца често не могу користити. Такође је истакнуто да би требало ограничити претерано коришћење ролера, колица и бицикала у свим зонама (2%), док је део испитаника нагласио и значај постављања додатних љуљашки (2%).

**Жељене површине у парку**

Одговори на шесто питање: „Које материјале и површине бисте желели у парку?“ анализирани су израчунавањем процената, а добијени резултати приказани су у Табели 6.

Табела 6

*Жељене површине у парку*

	N	%
Траве и природне површине	43	86
Равну и несклизну гумену подлогу	28	56
Еколошке / рециклиране материјале	21	42

Из приложене табеле може се видети да су испитаници, по питању жељених карактеристика површина и материјала у простору, најчешће истицали траву и природне површине (86%), док је значајан број учесника истакао и потребу за равном и несклизну гуменом подлогом (56%). Мањи проценат испитаника преферирао је употребу еколошких или рециклираних материјала (42%).

У одговорима отвореног типа посебно је наглашено да материјали за справе и површине треба да буду од дрвета, метала, камена или њихове комбинације (22%), док је део испитаника предложио коришћење шљунка, песка или њихове комбинације (18%).

**Естетска функционалност**

Одговори на седмо питање: „Какву естетику и атмосферу парка бисте волели?“ анализирани су израчунавањем процената, а добијени резултати приказани су у Табели 7.

Табела 7

*Естетска функционалност*

	N	%
Комбинација различитих стилова	36	72
Мирну, природну (дрвеће, траве, цветне површине)	22	44
Разиграну и шарену	17	34

Из приложене табеле може се видети да су испитаници, по питању естетског изгледа простора, најчешће преферирали комбинацију различитих стилова (72%), док је значајан број учесника истакао мирну, природну средину са дрвећем, травнатим и цветним површинама (44%). Мањи проценат испитаника изразио је жељу за разиграним и шареним изгледом (34%), док је најмањи број преферирао модеран и минималистички стил (18%).

У одговорима отвореног типа посебно је наглашена потреба за очувањем традиционалног или класичног изгледа (10%), док су поједини испитаници истакли важност дрвећа као заклона од сунца (2%) и потребу за простором без гужве, како би могли несметано да шетају без опасности од судара са возилом (2%).

### Посебне зоне за ОСИ

Одговори на осмо питање: „Да ли сматрате да је потребна посебна зона намењена ОСИ?“ анализирани су израчунавањем процената, а добијени резултати приказани су у Табели 8.

Табела 8

#### Посебне зоне за ОСИ

	N	%
Да	25	50
Не	18	36
НЕ могу да проценим	7	14

Када говоримо о томе да ли особе са инвалидитетом имају потребу за посебним зонама унутар парка, највећи проценат испитаних одговорио је са да (50%), не је рекло (36%) испитаника, док је 14 % одговорило да не може да процени.

## Квалитативна анализа одговора отвореног типа

Циљ истраживања био је прикупљање мишљења и сугестија особа са инвалидитетом (ОСИ) у вези са приступачношћу, функционалношћу и садржајем Парка Чаир, са посебним фокусом на игралишта, рекреативне и сензорне зоне, мобилијар и опрему прилагођену различитим врстама потешкоћа.

Истраживање је спроведено путем упитника са отвореним питањем, омогућавајући испитаницима да слободно изнесу своје сугестије и потребе. Анализа је спроведена квалитативном методом кодирања, при чему су одговори груписани у тематске категорије.

Категоризација одговора:

### 1. Сигурност и приступачност

Одговори указују да су сигурност и приступачност основни предуслови за функционисање простора, који подразумевају јасно дефинисане и ограђене целине са контролисаним улазима, прегледном сигнализацијом и безбедним кретањем. Посебно се наглашава значај инклузивног приступа, кроз обезбеђивање приступа особама са различитим физичким потешкоћама, укључујући прилагођене стазе, рампе, паркинг места и санитарне објекте.

#### ➤ Одговор пројектанта:

Пројектанти сматрају да Парк Чаир, као централни градски парк, не представља комерцијални простор, већ треба да буде доступан свим грађанима, у свако доба дана и ноћи. Другим речима, парк не треба да буде ограђен, нити закључан: превелик је да би био ограђиван, а осим тога, грађани га користе за прелазак из једног у други део града. По мишљењу пројектаната, овај парк може да буде ограђен једино зеленим засадима (нпр. жива ограда) као баријером према улицама.

Парковска површина, ради безбедности, треба да буде потпуно покривена системом видео-надзора, са посебним решењима за одређене зоне (мобилијари, плато са пужем, амфитеатар итд.).

### 2. Сензорне и интерактивне зоне

Испитаници препознају значај увођења сензорних и интерактивних садржаја који подстичу развој, игру и истраживање. Простор треба да обухвати разноврсне тактилне, визуелне и звучне елементе, као и безбедне справе прилагођене различитим узрастима и физичким могућностима. Наглашава се потреба за квалитетним и издржљивим мобилијаром који може да одговори различитим корисничким групама.

➤ **Одговор пројектанта:**

У току израде техничке документације пројектанти су се ослањали на законска решења, као и на резултате консултација су стручњацима из ове области, тако да ће нови дизајн парка испуњавати потребне стандарде и бити прилагођен особама са инвалидитетом.

### 3. Мирне и одвојене зоне

Посебна пажња посвећује се формирању мирних, заштићених целина намењених одмору и повлачењу. Ове зоне треба да буду природно изоловане зеленилом и осмишљене тако да омогуће приватност и смањење сензорних надражаја, уз истовремену доступност свим корисницима, укључујући особе са сензорним потешкоћама.

➤ **Одговор пројектанта:**

Планом уређења су предвиђене посебне зоне са особе са инвалидитетом у близини Центра за пружање услуга из области социјалне заштите „Мара“ (сензорне баште), као и у деловима игралишта (са инклузивним справама). Осим тога, будући да је цео парк прилагођен и приступачан особама са инвалидитетом, на овај начин се отвара могућност за спонтано окупљање и коришћење ових зона, тј. за стварање будућих навика корисника.

### 4. Мирне и одвојене зоне

Простор се сагледава као место које интегрише едукативне, рекреативне и друштвене активности. Истиче се значај коришћења природних материјала и увођења садржаја који подстичу заједничке активности, али и омогућавају индивидуалан избор нивоа учешћа, у складу са потребама корисника.

➤ **Одговор пројектанта:**

У потпуности су подржани сви наведени предлози.

### 5. Прилагодљивост и инклузивност

Наглашена је потреба да простор буде функционалан за различите узрасте, укључујући старију децу и тинејџере, као и за различите типове инвалидитета. Посебно се истиче принцип инклузивности без сегрегације, односно креирање заједничких простора који су једнако доступни свима, уз уважавање специфичних потреба корисника.

➤ **Одговор пројектанта:**

Комплетна парковска површина пројектована је са израженим инклузивним карактером, тако да ће сви улази, јасно дефинисане зоне и пешачке стазе бити обликовани у складу са принципима приступачности и потребама инклузије. Овакав приступ примењиваће се у различитом обиму по

зонама, у зависности од просторних и техничких могућности које намеће комплексност јавног простора какав је Парк Чаир.

У складу са наведеним, а имајући у виду и непосредну близину Центра за пружање услуга из области социјалне заштите „Мара“, планирано је формирање посебне зоне намењене особама са инвалидитетом, која ће обезбедити додатне садржаје и погодности прилагођене њиховим специфичним потребама.

Сеници чија је изградња предвиђена у оквиру ове зоне биће доступни и осталим посетиоцима парка, уз посебан значај за младе који током летњих месеци управо на овим локацијама проводе вечерње сате и друштвена окупљања.

## 6. Инфраструктура и технички захтеви

Одговори указују на потребу за унапређењем основне инфраструктуре, укључујући приступ води, уређење подлога и повећање капацитета паркинга. Такође се истиче значај јасне регулације у вези са присуством животиња, како би се обезбедила безбедност и комфор свих корисника.

### ➤ Одговор пројектанта:

Планом уређења Парка Чаир предвиђена је инсталација чесми са пијаћом водом, али и отворена ретензија која, поред своје основне улоге, има и улогу воденог мотива као естетског елемента у парку.

Паркирање је организовано у оквиру простора Спортског центра “Чаир”, а урбанистичким пројектом је планирана и изградња двоетажне јавне гараже на парцели која по источној граници налаже на парк, а која није део овог пројекта. Пројектанти подсећају да саобраћајнице које окружују Парк Чаир припадају зонираном паркинг режиму, као и да парковска површина укључује и већ постојећи паркинг простор у свом јужном делу, тј. северно од фудбалског терена.

## 7. Професионалан приступ реализацији

Испитаници наглашавају да је за успешну реализацију неопходан системски, стручан и одговоран приступ, уз поштовање стандарда и уважавање потреба заједнице. Посебно се истиче значај укључивања корисника и примене принципа инклузивности као темеља планирања и уређења простора.

Анализа одговора особа са инвалидитетом указује да Парк Чаир треба развијати као инклузиван, функционалан и безбедан јавни простор намењен свим узрастним категоријама и групама корисника, са посебним нагласком на формирање сензорних и мирних зона, примену прилагодљивог и приступачног

мобиљара, као и увођење едукативних и рекреативних садржаја, уз истовремено пажљиво планирање усмерено на дугорочну одрживост простора и професионалну, квалитетну реализацију пројекта која ће обезбедити његово трајно и одговорно коришћење.

➤ **Одговор пројектанта:**

Пројектанти још једном наводе да комплетна парковска површина има инклузиван карактер и да парк не треба да буде ограђен, осим можда живом оградом. Такође, у парку не треба буде трамболина, како партерних, тако и оних са мрежастом оградом, јер таквих садржаја има на претек у дечијим играоницама и вашарским просторима. Поврх свега, пројектанти сматрају да су такви садржаји небезбедни и превише комерцијализовани, те напомињу да децу на други начин треба стимулисати на физичку активност.

Овим пројектом, нажалост, није предвиђена изградња посебних тоалета за особе са инвалидитетом.

## VI. „Вози – снимај – предложи“ – упитник за бициклисте и ролераше

### Време проведено у парку

Одговори на прво питање: „Колико често користите парк за вожњу бицикла или ролера?“ анализирани су израчунавањем процената, а добијени резултати приказани су у Табели 1.

Табела 1

*Време проведено у парку*

	N	%
Повремено	14	36.8
Неколико пута недељно	12	36.1
Свакодневно	11	28.9
Веома ретко	1	2.6

Из приложене табеле може се видети да анкетирани корисници парк за вожњу бицикла или ролера најчешће користе повремено (36,8%) или неколико пута недељно (36,1%), док га свакодневно користи 28,9% испитаника, а веома ретко свега 2,6% испитаних суграђана.

### Адекватност стаза

Одговори на друго питање: „Да ли сматрате да су стазе довољно широке и прилагођене већем броју корисника?“ анализирани су израчунавањем процената, а добијени резултати приказани су у Табели 2.

Табела 2

*Време проведено у парку*

N %

Не, често долази до гужви и судара	21	55.3
Делимично, али потребна су побољшања	17	44.7
Да, адекватне су	0	0

Из приложене табеле може се видети да већина анкетираних корисника сматра да стазе нису адекватне и да често долази до гужви и судара (55,3%), да су делимично адекватне али да су им потребна побољшања мисли (44,7%) испитаника, док нема оних који сматрају да су стазе у потпуности адекватне.

### Функционалност сигнализације на стазама

Одговори на треће питање: „Колико је јасна сигнализација на стазама (табле, ознаке, подела пешаци – бициклисти)?“ анализирани су израчунавањем процената, а добијени резултати приказани су у Табели 3.

Табела 3

#### *Функционалност сигнализације на стазама*

	N	%
Недовољно јасна / често збуњујућа	20	52.6
Делимично јасна	17	44.7
Потпуно јасна	1	2.6

Из приложене табеле може се видети да већина анкетираних корисника сматра да је сигнализација на стазама недовољно јасна и често збуњујућа (52.6%), да је делимично јасна одговорило је (44.7%) док само један испитаник мисли да је сигнализација потпуно јасна (2.6%).

### Изазови у вожњи

Одговори на четврто питање: „Који проблеми вас највише ометају током вожње?“ анализирани су израчунавањем процената, а добијени резултати приказани су у Табели 4.

Табела 4

*Изазови у вожњи*

	N	%
Недостатак јасне поделе бициклисти – пешаци – деца	29	76.3
Неравнине и лош материјал подлоге	24	63.2
Превише пешака на стази	16	42.1
Недовољна осветљеност	14	36.8
Недостатак места за одмор у воду	11	28.9

Из приложене табеле може се видети да, као главни проблем током вожње, анкетирани корисници најчешће наводе Недостатак јасне поделе између бициклиста, пешака и деце (76,3%), затим неравнине и лош материјал подлоге (63,2%), да је Превише пешака на стази мисли (42.1%) суграђана, недовољну осветљеност као проблем истиче (36.8 %), док недостатак места за одмор и воду наводи чак (28.9%).

Поред понуђених опција, у отвореним одговорима корисници су додатно истакли да Парк Чаир није погодно место за вожњу бицикала, те су предложили да се стазе за бицикliste планирају и реализују на другим локацијама у граду, док би парк требало сачувати за рекреацију и одмор.

**Жељене површине у парку**

Одговори на пето питање: „Који материјали за подлогу стаза су, по вашем мишљењу, најадекватнији?“ анализирани су израчунавањем процената, а добијени резултати приказани су у Табели 5.

Табела 5

*Жељене површине у парку*

	N	%
Глатки асфалт	17	44.7
Комбинација природних и модерних материјала	13	34.2
Гумена / антишок подлога	8	21.1

Када говоримо о жељеним површинама у парку, из приложене табеле може се видети да анкетирани корисници сматрају да је најадекватнији глатки асфалт (44,7%), затим комбинација природних и модерних материјала (34,2%), док мањи број испитаника преферира гумену или антишок подлогу (21,1%).

### Преферирана естетика парка

Одговори на питање шесто питање: „Каква естетика парка вам највише прија током вожње?“ анализирани су израчунавањем процената, а добијени резултати приказани су у Табели 6.

Табела 6

#### *Преферирана естетика парка*

	N	%
Зелене алеје и природно окружење	25	65.8
Комбинација више стилова	6	15.8
Савремени урбани изглед са модерним дизајном	4	10.5
Шарене и разигране стазе са креативним ознакама	2	5.3

На основу резултата из анкете, можемо закључити да анкетирани ролераши и бициклисти преферирају зелене алеје и природна окружења (65.8%), потом комбинацију више стилова (15.8%), савремени урбани изглед са модерним дизајном (10.5%) и шарене у разигране стазе са креативним ознакама (5,3%).

## Квалитативна анализа одговора отвореног типа

Питање отвореног типа је имало за циљ прикупљање мишљења и предлога бициклиста и ролераша о потребама у вези са зонама за вожњу бицикала и ролера, укључујући садржаје, опрему, изглед и безбедност стаза у Парку Чаир. Ово је омогућило испитаницима да слободно изразе своје сугестије. Одговори су анализирани квалитативном методом кодирања и груписани у тематске категорије.

Препоручује се изградња кружних и полигон стаза са јасно дефинисаним зонама за почетнике и напредне кориснике, уз адекватну подлогу и безбедносну сигнализацију. Додатно, парк треба опремити станицама за одмор, освежење и сервис бицикала, како би се подржало сигурно, квалитетно и континуирано коришћење зоне.

Анализа одговора бициклиста и ролераша указује на следеће кључне приоритете за унапређење Парка Чаир:

### 1. Изградња стаза за вожњу

Јасна и доминантна потреба је изградња ролер стазе и бициклистичких стаза. Најчешће се помињу кружне стазе и полигони.

#### ➤ Одговор пројектанта:

Парк Чаир није место где треба да се нађу професионални и полупрофесионални спортови, првенствено због ограничености парковске површине. С тим у вези, професионална ролер-стаза би у великој мери оптеретила парковски простор, јер би својом величином заузела знатан део зелених површина; једино место где би могла да се нађе је простор помоћног терена за фудбал, али будући да је исти у употреби, требало би утврдити приоритете, односно изабрати једно од та два. Такође наглашавају да ће организовање школе ролера и даље бити могуће, тј. да се са тим активностима може наставити на месту где се то и до сада практиковало: на саобраћајном полигону.

Уређењем парка је планирана трим стаза, као и траса бициклистичке стазе која ће спајати два дела града: приступ из правца Булевара др Зорана Ђинђића, преко 9. бригада, поред Хале Чаир, са излазом на Јужни булевар кроз југоисточни део парка. Свака од ових траса захтева неометаност у коришћењу, адекватну подлогу, као и неукрштање са било којом другом трасом кретања, поготово не са оном којом се крећу деца и где се одвијају њихове активности. Понуђеним решењем и формирањем поменутих траса, пројектанти су мишљења да је пронађено оптимално решење.

## 2. Подлога и безбедност

Наглашена је потреба за адекватном подлогом и сигурносним мерама (гурносна обележја, минимализација препрека и ризика).

### ➤ Одговор пројектанта:

Пројектанти још једном истичу да је, уз поштовање правила струке и урбанистичких параметара, немогуће изаћи у сусрет свим захтевима многобројних категорија становништва, јер простор какав је јавни парк треба да, на најоптималнији начин, буде на располагању свима. У том смислу, нереално је пројектовати стазе за професионално или полупрофесионално брзинско ролање и вожњу бицикла.

## 3. Место за одмор и освежење

Испитаници су предлагали увођење садржаја који омогућавају паузе и освежење (чесме, јавни тоалети, клупе и хладовина).

### ➤ Одговор пројектанта:

Планом уређења Парка Чаир предвиђена је инсталација нових чесми са пијаћом водом, као и локација за кафетерију. Постојећи јавни тоалет је недавно реновиран.

## 4. Сервис и опрема

Потреба за станицама за самостални сервис бицикала и другим додатним садржајима (пумпе и основни алати за самостални сервис бицикала).

### ➤ Одговор пројектанта:

Паркинзи за бицикле ће бити лоцирани на свим улазима у парк.

## 5. Професионални стандарди

Стазе прилагођене брзинском и рекреативном коришћењу, уз контролу и одржавање.

## 6. Приступачност и инклузивност

Приступачност за све узрасте и нивое вештина, посебно децу и рекреативце.

### ➤ Одговор пројектанта:

Пројектанти оцењују да не постоји реална потреба за формирањем посебног, издвојеног простора намењеног деци која уче да возе бицикл. Парк Чаир располаже великим бројем равних и безбедних површина које се могу

користити у ову сврху, уз подсећање да су бројне генерације управо у овом парку савладале прве кораке у вожњи бицикла.

## VII. „Фитнес у природи“ – упитник за спортисте и рекреативце

### Учесталост тренирања на отвореном

Одговори на прво питање: „Колико често користите теретане на отвореном или зоне за вежбање у парку?“ анализирани су израчунавањем процената, а добијени резултати приказани су у Табели 1.

Табела 1

*Учесталост тренирања на отвореном*

	N	%
Неколико пута недељно	6	54.5
Повремено	3	27.3
Веома ретко	2	18.2
Свакодневно	0	0

Из приложене табеле може се видети да спортисти и рекреативци теретане на отвореном или зоне за вежбање у парку најчешће користе неколико пута недељно (54,5%), повремено (27.3%) и веома ретко (18.2%).

### Врсте активности

Одговори на друго питање: „Које врсте активности најчешће практикујете у парку?“ анализирани су израчунавањем процената, а добијени резултати приказани су у Табели 2.

Табела 2

*Врсте активности*

	N	%
Калистенику (вежбе са сопственом тежином)	8	72.7

Кардио (трчање, скакање, интервални тренинг високог интензитета)	6	54.5
Вежбе снаге на справама	4	36.4
Вежбе флексибилности и истезања	3	27.3
Групни фитнес	1	9.1

Из приложене табеле може се видети да спортисти и рекреативци у парку најчешће практикују калистенику, односно вежбе сопственом тежином (72,7%), затим кардио активности попут трчања, скакања или интервалног тренинга високог интензитета (54,5%), вежбе снаге на справама (36,4%), вежбе флексибилности и истезања (27,3%) и групни фитнес (9,1%).

Поред понуђених опција, корисници су у отвореним одговорима износили додатне предлоге и запажања. Као посебан предлог истакнуто је брзо ходање као активност која би требало да се подстиче и чешће практикује у парку.

### Доступан садржај у зони за вежбање

Одговори на треће питање: „Које справе и опрему бисте волели да користите у зони за вежбање?“ анализирани су израчунавањем процената, а добијени резултати приказани су у Табели 3.

Табела 3

*Доступан садржај у зони за вежбање*

	N	%
Шипке за згибове различите висине	9	81.8
Клупе за трбушњаке и друге вежбе	8	72.7
Простор за кросфит справе (гума, санке, бокс)	8	72.7
Паралелне шипке	7	63.6
Конопац или прстенове за вешање	5	45.5
Баланс греде / ниске платформе	5	45.5
Чекрци / траке за вежбање са сопственом тежином	5	45.5
Шведске летве / зид за пењање	4	36.4

Из приложене табеле може се видети да спортисти и рекреативци у зони за вежбање највише желе да користе шипке за згибове различите висине (81,8%), потом клупе за трбушњаке и друге вежбе (72,7%), простор за кросфит справе попут гума, санки или бокса (72,7%). Паралелне шипке (63,6%), конопац или прстенове за вешање (45.5%), баланс греде/ ниске платформе (45.5%), траке за вежбање са сопственом тежином (45.4%) и шведске лестве / зид за пењане (36.4%).

Поред понуђених опција, у отвореним одговорима спортисти и рекреативци су додатно истакли потребу за атлетском стазом или простором за трчање, наглашавајући да би волели да имају могућност трчања у оквиру зоне за вежбање. Ови коментари допуњују квантитативне резултате и указују на важност укључивања кардио и функционалних елемената у дизајн простора, како би се задовољиле различите врсте физичких активности и обезбедила комплетна понуда за све кориснике зоне за рекреацију.

### Преферирана подлога

Одговори на четврто питање: „Какву подлогу сматрате најбољом за вежбање на отвореном?“ анализирани су израчунавањем процената, а добијени резултати приказани су у Табели 4.

Табела 4

#### Преферирана подлога

	N	%
Гумена антишок подлога	4	36.4
Комбинацију више врста (нпр. гума + трава)	4	36.4
Траву / природну подлогу	1	9.1
Бетон / асфалт	1	9.1
Дрвене платформе	0	0

Када говоримо о преферираној подлози у зони за вежбање у Парку Чаир, анкетитани спортисти као најбољи избор сматрају гумену антишок подлогу (36.4%), комбинацију више врста (36.4%), траву/природну подлогу (9.1%) и бетон/асфалт (9.1%).

Поред понуђених опција, корисници су у отвореним одговорима износили додатне предлоге и запажања, попут увођења тартан подлоге као оптималног решења за вежбање на отвореном, како би се побољшала безбедност и удобност приликом физичких активности.

### Инклузивност зоне за вежбање

Одговори на пето питање: „Колико вам је важно да зона за вежбање буде прилагођена и особама са инвалидитетом (ОСИ)?“ анализирани су израчунавањем процената, а добијени резултати приказани су у Табели 5.

Табела 5

#### *Инклузивност зоне за вежбање*

	N	%
Веома важно	6	54.5
Делимично важно	3	27.3
Није ми приоритет	2	18.2

Из приложене табеле може се видети да спортисти и рекреативци у парку сматрају да је прилагођавање зоне за вежбање особама са инвалидитетом веома важно (54,5%). Да је делимично важно става је 27,3% испитаника, док је 18,2 % анкетираних одговорило да им то није приоритет.

### Приоритети у зони за вежбање

Одговори на шесто питање: „Шта вам је најважније у окружењу зоне за вежбања?“ анализирани су израчунавањем процената, а добијени резултати приказани су у Табели 6.

Табела 6

#### *Приоритети у зони за вежбање*

	N	%
Чесма / извор воде	10	90.9
Довољно сенке	8	72.7
Добра осветљеност ноћу	8	72.7
Чистоћа и хигијена (канте, редовно одржавање)	8	72.7
Простор за истезање и одмор	6	54.5
Музика или звучници за групне тренинге	3	27.3
Свлачионице и ормарићи	0	0

Из приложене табеле може се видети да спортисти и рекреативци у парку као најважније у окружењу зоне за вежбање сматрају доступност чесме / извора воде (90,9%), довољно сенке (72,7%), добру осветљеност ноћу и чистоћу и хигијену (72,7%), простор за истезање и одмор (54,5%) и музику или звучнике за групне тренинге (27,3%).

### Визуелни стил простора

Одговори на седмо питање: „Који визуелни стил би вам највише одговарао за фитнес зону?“ анализирани су израчунавањем процената, а добијени резултати приказани су у Табели 7.

Табела 7

#### *Визуелни стил простора*

	N	%
Природни – дрво, зеленило, минимално индустријско	6	54.5
Комбинација више стилова	4	36.4
Савремени – метал, бетон, модерне форме	1	9.1
Разигран – боје, графити, уметничке интервенције	0	0

Из приложене табеле може се видети да спортисти и рекреативци у парку као најприкладнији визуелни стил за фитнес зону најчешће сматрају природни стил са дрветом, зеленилом и минималним индустријским елементима (54,5%), затим Ккомбинацију више стилова (36,4%) и савремени стил са металом, бетоном и модерним формама (9,1%).

### Додатне активности

Одговори на осмо питање: „Да ли бисте користили заједничке програме и активности ако би постојали у парку?“ анализирани су израчунавањем процената, а добијени резултати приказани су у Табели 8.

Табела 8

#### *Додатне активности*

	N	%
Да, групне тренинге различитих врста	7	63.6
Можда, повремено	3	27.3
Не, више волим самостални тренинг	1	9.1
Да, радионице / саветовање о здрављу и фитнесу	0	0

Из приложене табеле може се видети да анкетирани спортисти и рекреативци, них 63,6%, би у Парку Чаир преферирали групне тренинге различитих врста, можда/повремено одговорило је (27.3%) испитаника, док је са не, односно да више воле самостално да вежбају одговорило 9.1% анкетираних.

### Квалитативна анализа одговора отвореног типа

Циљ је био идентификовати потребе и предлоге корисника зона за вежбање у Парку Чаир, укључујући опрему, стазе, садржаје и простор за различите типове вежбача. Истраживање је спроведено путем упитника са отвореним питањем, омогућавајући испитаницима да слободно изразе своје предлоге. Одговори су анализирани квалитативном методом и категоризовани по тематским групама.

Категоризација одговора:

**1. Прилагођеност различитим узрастима и корисницима** - предлози да зона за вежбање буде доступна и прилагођена старијим и млађим вежбачима.

**2. Трим и атлетске стазе** - исказана је јасна потреба за тркачким стазама и трим стазама са различитим подлогама.

**3. Заједничке активности и програми** - предложено је увођење организованих рекреативних програма и заједничких вежби.

➤ **Одговор пројектанта:**

Пројектанти наглашавају да организација поменутих активности није у домену пројектовања.

**4. Сигурност и први кораци** - наглашена је потреба за сигурносним елементима и опремом за хитне случајеве.

➤ **Одговор пројектанта:**

Због инклузивног карактера и ограниченог простора Парка Чаир није могуће пројектовати трим стазу, као и да пројектом уређења није предвиђено језеро.

**5. Природа и естетика** - потреба за додатним дрвећем, зеленилом и пријатним окружењем.

➤ **Одговор пројектанта:**

Уређењем парка планирано је више дрвећа и нових засада. У фази истраживања сагледан је простор и мапиране су зоне за садњу.

**6. Очување постојећих елемената** - пристигао је предлог да се постојећи корисни елементи у парку не уклањају.

➤ **Одговор пројектанта:**

Пројектом је планирано измештање садашњег вежбалишта и пренамена тог простора који ће преуређењем бити намењен најмлађим посетиоцима парка - деци до 5 година. Нова теретана на отвореном ће бити опремљена савременијим и условнијим справама, те прилагођена већем броју људи, тј. различитим категоријама становништва.

На основу одрађене анализе потреба вежбача, пројектанти су још једном истакли следеће:

➤ **Одговор пројектанта:**

Парк Чаир ће бити инклузиван простор природног изгледа; да су преуређењем предвиђене трим стаза, нове чесме, нове клупе, расвета, канте за отпатке, као и савремене справе за вежбање природних тонова и боја. Ове справе ће бити постављене у склопу нове зоне за фитнес која ће садњом жбунастих групација формирати параванску изолованост од најпрометнијих пешачких стаза и места окупљања. Справе за вежбање ће бити постављене и дуж новоформиране трим стазе, а планирано је формирање засене садњом високог дрвећа.

Будући да површина која се преуређује представља парковско зеленило, а не спортско-рекреативно подручје, пројектанти наводе да пројектом нису планиране свлачионице и ормарићи. Још једном истичу да се справе за вежбање измештају из досадашње фитнес зоне у адекватнији део парка и напомињу да позиција постојеће фитнес зоне није ни била планирана на том месту, већ је та површина оригинално била намењена фонтани, односно пешчанику.

## VIII. „Сећање са клупе “ – упитник за пензионере

### Активности у парку

Одговори на прво питање: „За које активности најчешће користите парк?“ анализирани су израчунавањем процената, а добијени резултати приказани су у Табели 1.

Табела 1

#### Активности у парку

	N	%
Шетњу	2	66.7
Одмор и седење на клупама	1	33.3
Дружење и сусрети са другим особама	1	33.3
Лакше вежбе / физичку активност	1	33.3
Посматрање природе	1	33.3

Из приложене табеле може се видети да анкетирани пензионери парк најчешће користе за шетњу (66,7%), одмор и седење на клупама (33.3%), дружење и сусрете са другим особама (33.3%), лакше вежбе/ физичку активност (33.3%) и посматрање природе (33.3%).

### Преферирани садржај у парку

Одговори на друго питање: „Који садржаји у парку су вам најважнији?“ анализирани су израчунавањем процената, а добијени резултати приказани су у Табели 2.

Табела 2

*Преферирани садржај у парку*

	N	%
Безбедне и равне стазе	3	100
Клупе са наслоном и у сенци	2	66.7
Осветљење и сигурност	2	66.7
Питка вода / чесме	1	33.3
Тоалети	1	33.3
Простор за одмор и мир	1	33.3

Из приложене табеле може се видети да анкетирани пензионери као најважнији садржај у парку издвајају безбедне и равне стазе (100%), затим клупе са наслоном и у сенци (66,7%) и осветљење и сигурност (66,7%), потом питку воду/чесме (33.3%), тоалете (33.3%) и простор за одмор (33.3%).

**Естетика и атмосфера парка**

Одговори на треће питање: „Какву естетику и атмосферу бисте волели у парку?“ анализирани су израчунавањем процената, а добијени резултати приказани су у Табели 3.

Табела 3

*Естетика и атмосфера парка*

	N	%
Природну и мирну (трава, стабла, цветне површине)	2	66.7
Традиционалну и класичну	1	33.3
Модерну и минималистичку	0	0
Разиграну и шарену	0	0
Комбинацију различитих стилова	0	0

Када је реч о естетици и преферираној атмосфери у парку, анкетирани пензионери истичу природну и мирну естетику, са травом, стаблима и цветним површинама (66,7%) и традиционалну и класичну (33.3%).

### Тематске активности

Одговори на четврто питање: „Да ли вам је важно да у парку постоје тематске стазе или простори посвећени одређеним активностима?“ анализирани су израчунавањем процената, а добијени резултати приказани су у Табели 4.

Табела 4

#### Тематске активности

	N	%
Да, за шетњу и мир	1	33.3
Да, за шетњу и физичку активност	1	33.3
Да, за дружење и социјалне контакте	1	33.3
Не сматрам да је потребно	0	0

Из приложене табеле може се видети да анкетираним пензионерима јесте важно да у парку постоје тематске стазе или простори посвећени одређеним активностима - по 33,3% испитаника изјаснило се да би их користило за шетњу и мир, за вежбе и физичку активност, као и за дружење и социјалне контакте, док није било испитаника који су навели да такви садржаји нису потребни.

### Квалитативна анализа одговора отвореног типа

**Анализа одговора анкетираних пензионера на пето питање - „Како би, по вашем мишљењу, парк могао да побољша дружење и социјалне контакте старијих особа?“:**

Одговори анкетираних пензионера указују на предлоге усмерене ка активном укључивању старијих грађана кроз садржаје и инфраструктурна решења прилагођена њиховим потребама. Конкретно, испитаници су предлагали формирање шаховске зоне, изградњу стаза здравља, проширење постојећих стаза у делу парка према прузи, као и јачу подршку кроз активности невладиних удружења. Ови предлози указују на интересовање за просторе који подстичу како физичку активност, тако и друштвену интеракцију и социјалну укљученост. Међутим, важно је напоменути да је узорак испитаника из ове циљне групе веома мали (три испитаника), те се добијени резултати не могу сматрати репрезентативним за целокупну популацију пензионера, нити омогућавају извођење општих и генерализованих закључака.

### **Анализа одговора анкетираних пензионера на шесто питање - „Ваш лични предлог или идеја за садржаје, материјале или атмосферу парка“:**

У одговорима анкетираних пензионера изражене су потребе за повећањем комфора, безбедности и хигијене у парку, укључујући увођење већег броја клупа и очување мобилијара. Такође, један од испитаника предложио је формирање ограђеног дела парка за најмлађе, са садржајима и мобилијаром прилагођеним узрасту, уз посебан акценат на естетски и функционално уређење простора. Ови одговори наглашавају интерес за мултифункционалне и сигурне просторе који подржавају интергенерацијску интеракцију и квалитет боравка у парку. Међутим, с обзиром на веома мали број испитаника, резултати се не могу сматрати статистички значајним, нити се могу у потпуности применити као предлози за ширу популацију пензионера.

### **Предлози који ће бити усвојени од стране пројектанта:**

#### **➤ Одговор пројектанта:**

Сви садржаји у парку (зона рекреације, лежачке, љуљашке итд.) ће бити инклузивног карактера, адекватни за употребу припадника свих старосних група и телесних ограничења. Планирани су нови и безбедни застори, као и правци стаза за шетање, са довољним бројем клупа за осаму или групно дружење. Парк ће бити безбеднији, чистији, са већим бројем клупа и са савременијим мобилијаром.

## IX. „Чаир кроз призму уметности, културе и туризма“ – упитник за уметнике, архитекте и туризмологе

### Преферирани садржај у парку

Одговори на прво питање: „Које уметничке садржаје бисте волели да видите у парку?“ анализирани су израчунавањем процената, а добијени резултати приказани су у Табели 1.

Табела 1

*Преферирани садржај у парку*

	N	%
Мозаике	10	62.5
Изложбени простор на отворнеом	8	50.0
Мурале	7	43.8
Светлосне инсталације	6	37.5
Летњу позорницу (амфитеатар)	6	37.5

Из приложене табеле може се видети да су анкетирани уметници као најпожељније уметничке садржаје које би волели да виде у парку издвојили мозаике (62.5%), изложбени простор на отвореном (50.0%), мурале (43.8%) и светлосне инсталације, односно летњу позорницу - амфитеатар (по 37.5%).

Када је реч о одговорима отвореног типа, анкетирани су као најпожељније садржаје истакли организовање представа са децом и за децу, као и акустичне концерте и перформансе (12,6%). Истовремено, део испитаника указао је на проблем израженог светлосног загађења у граду, наглашавајући потребу да се избегну светлосне инсталације у парку. Уместо тога, предложено је да се поједини делови парка оплемене природним елементима, попут цвећа и травњака (6,3%), чиме би се додатно допринело мирнијем и природнијем амбијенту простора.

### Парк као изложбени простор

Одговори на друго питање: „Како замишљате парк као изложбени простор?“ анализирани су израчунавањем процената, а добијени резултати приказани су у Табели 2.

Табела 2

*Парк као изложбени простор*

	N	%
Повремене изложбе (сезонске, тематске)	8	50.0
Комбинација сталних и привремених садржаја	6	37.5
Стална изложбена зона (са фиксним постаментима / галеријом)	1	6.3
Мобилне / привремене структуре које се померају по парку	1	6.3

Половина испитаника би највише волела да планирани изложбени простор у парку буде конципиран као простор за повремене изложбе (50.0%). За парк као изложбени простор са комбинацијом сталних и привремених садржаја определило се 37.5% испитаника, док се за сталну изложбену зону у парку, односно за мобилне/привремене структуре које се померају по парку изјаснило по 6.3% анкетираних.

**Преферирани тип уметности**

Одговори на треће питање: „Какав карактер уметности би, по вашем мишљењу, најбоље одговарао Чаиру?“ анализирани су израчунавањем процената, а добијени резултати приказани су у Табели 3.

Табела 3

*Преферирани тип уметности*

	N	%
Комбинација свих наведених	6	37.5

Уметност инспирисана природом	5	31.3
Модерна и савремена уметност	3	18.8
Традиционална / културно-историјска уметност	2	12.5

На питање какав би карактер уметности, по мишљењу испитаника, најбоље одговарао Чаиру - модерна и савремена уметност, традиционална/културно-историјска уметност, уметност инспирисана природом или комбинација свих наведених - највећи број анкетираних се определио за комбинацију свих наведених (37.5%), затим за уметност инспирисану природом (31.3%), па за модерну и савремену уметност (18.8%), док се најмањи број испитаника (12.5%) определило за традиционалну/културно-историјску уметност.

### Преферирани материјали

Одговори на четврто питање: „Које материјале сматрате најприкладнијим за уметничке радове у парку?“ анализирани су израчунавањем процената, а добијени резултати приказани су у Табели 4.

Табела 4

#### *Преферирани материјали*

	N	%
Зеленило као иницијални елемент (живи мозаици, зелене инсталације)	13	81.3
Дрво	13	81.3
Камен	11	68.8
Комбиновани / рециклирани материјали	8	50.0
Стакло	3	18.8

Када је реч о најприкладнијим материјалима за уметничке радове у парку, резултати истраживања показују да највећи број испитаника сматра да у парку треба да буду изложени уметнички радови од дрвета, као и уметнички елементи од зеленила - живи мозаици, зелене инсталације и слично (по 81,3%). Велики број анкетираних се определио за камен као најприкладнији материјал

(68.8%), док 50.0% испитаника сматра да су комбиновани/рециклирани материјали најприкладнији за уметничке радове у парку.

Када је реч о одговорима отвореног типа, 18.8% анкетираних је нагласило да се уметност „не ограничава“.

### Преферирани изглед амфитеатра

Одговори на пето питање: „Како би, по вашем мишљењу, требало да изгледа летња сцена/амфитеатар у парку?“ анализирани су израчунавањем процената, а добијени резултати приказани су у Табели 5.

Табела 5

#### *Преферирани изглед амфитеатра*

	N	%
„Зелени“ амфитеатар – Трибине од травнатих површина и биљака	6	37.5
Амфитеатар украшен мозаицима / муралима	4	25.0
Класични амфитеатар од камена / дрвета	3	18.8
Савремени дизајн са металом и светлосним елементима	2	12.5

Резултати анкете показују да највећи број испитаника сматра да амфитеатар у парку треба да буде „зелен“, тј. да су трибине направљене од травнатих површина или биљака (37.5%). Четвртина анкетираних се определила за амфитеатар украшен мозаицима/муралима (25.08%); њих 18.8% би желело класичан амфитеатар од камена/дрвета, док се за савремени дизајн са металом и светлосним елементима определило 12.5% испитаника.

Када је реч о одговорима отвореног типа, 6.3% анкетираних је рекло да постојећи амфитеатар треба само уредити, опремити га потребним прикључцима и редовно га одржавати.

### Значај интерактивних елемената у парку

Одговори на шесто питање: „Колико су вам важни интерактивни елементи (уметност која се може додирнути)?“ анализирани су израчунавањем процената, а добијени резултати приказани су у Табели 6.

Табела 6

*Значај интерактивних елемената у парку*

	N	%
Веома важни - уметност треба да буде жива и блиска грађанима	8	50.0
Добро је имати их, али нису неопходни	7	43.8
Нису ми важни – више ценим класичне форме	1	6.3

На питање колико су испитаницима важни интерактивни елементи тј. уметност која се може додирнути, највећи број њих је одговорио да им је то веома важно, јер уметност треба да буде жива и блиска грађанима (50.0%). Нешто мањи број анкетираних је одговорио да је добро имати интерактивне елементе, али да они нису неопходни (43.8%), док је њих 6.3% казало да им интерактивни елементи нису важни, тј. да више цене класичне форме.

### Спремност на ангажман

Одговори на седмо питање: „Да ли бисте као уметник/архитекта били спремни да учествујете у програмима у парку?“ анализирани су израчунавањем процената, а добијени резултати приказани су у Табели 7.

Табела 7

*Спремност на ангажман*

	N	%
Да, као саветник / стручни сарадник	6	37.5
Не бих учествовао/ла	4	25

Да, као аутор радова	3	18.8
Да, као ученик групних пројеката	2	12.5
Да, као ментор	1	6.3

Највећи број анкетираних се определио за „Да, као саветник/стручни сарадник“ , као одговор, укупно (37.5%), док је четвртина испитаника (25.0%) одговорила негативно. За одговор „Да, као аутор радова“ определило се 18.8% испитаника, до је „Да, као учесник групних пројеката“ одговорило 12.5% анкетираних. „Да, као ментор“ рекло је њих 6.3%.

### Пејзажноархитектонско уређење Парка Чаир

Одговори на осмо питање: „Кроз који дизајнерски стил видите пејзажноархитектонско уређење Парка Чаир?“ анализирани су израчунавањем процената, а добијени резултати приказани су у Табели 8.

Табела 8

#### *Пејзажноархитектонско уређење Парка Чаир*

	N	%
Неформални (кривудавае стазе, биљне бордуре мешаних врста, шаренило боја и мириса, нижи степен одржавања)	14	87.5
Савремени/модеран (чисти и јаки праволинијски обрасци, биљке у масивима наспрам великих травњака, сведена палета цвета и плода)	1	6.3
Комбиновани стил (елементи разних стилова прилагођени ситуацији)	1	6.3

На питање кроз који дизајнерски стил видите пејзажноархитектонско уређење Парка Чаир, већина испитаника се определила за неформални стил (87.5%). Савремени/модеран стил је изабрало 6.3% анкетираних, док се исти проценат определио за комбиновани стил (6.3%).

### Обликовање водене ретензије

Одговори на девето питање: „За потребе заливања у парку предложена је отворена водена ретензија. Како замишљате обликовање отворене ретензије/водене површине и водене ефекте у парку?“ анализирани су израчунавањем процената, а добијени резултати приказани су у Табели 9.

Табела 9

*Обликовање водене ретензије*

	N	%
Као језерце, органског облика и дизајн	10	62.5
Линијски, правоугаоно обликован базен са гејзирима	3	18.8
Кружно обликоване форме базена са водоскоком	2	12.5

Када је реч о воденим површинама и воденим ефектима у парку, тј. о предвиђеној отвореној воденој ретензији, резултати истраживања показују да највећи број испитаника сматра да ретензија парку треба да буде као језерце, органског облика и дизајна (62,5%). Њих 18.8% се определило за линијски, правоугаоно обликован базен са гејзирима, док њих 12.5% сматра да је кружно обликована форма базена са водоскоком најприкладнија за Парк Чаир.

### Квалитативна анализа одговора отвореног типа

У оквиру квалитативног дела истраживања спроведеног међу уметницима, прикупљени су одговори на отворено питање у вези са садржајима, атмосфером и уметничким приступом у оквиру планираних интервенција у Парку Чаир. Иако су одговори бројчано ограничени, они пружају вредан увид у уметничку и естетску перцепцију простора, као и у систем вредности који уметници повезују са јавним урбаним амбијентом.

#### 1. Очување аутентичности и природног идентитета парка

Највећи број уметника истакао је потребу да се задржи суштина и постојећи карактер парка. У одговорима се понавља захтев да се „сачува што више зеленила и што мање користи бетон“, уз нагласак да парк мора остати простор за одмор, мир и контакт са природом.

Наглашена је и идеја да уметничке инсталације буду умерене, дискретне и повремене, како не би нарушавале природни склад и амбијент парка. Овакви ставови указују на снажну свест о балансу између уметности и екологије, као и о значају очувања аутентичног пејзажног идентитета простора.

➤ **Одговор пројектанта:**

Како је већ речено, и пројектанти заступају став да парк треба да задржи постојећи карактер, јер је у старту и пројектован тако да буде омогућено повећање процента зеленила. Још једном подсећају да урбанистички параметар налаже минималних 80% зелених површина, а да ће овим уређењем проценат зелених површина бити увећан за најмање 3%, што износи апроксимативно 4000 м<sup>2</sup>.

## 2. Уметнички изрази и тематски концепти

Уметници су предложили више конкретних идеја које одражавају жељу да се уметност уклопи у парк као део природног тока живота и едукације, а не као доминантни визуелни елемент. Неки од истакнутих предлога укључују:

- Уметност оријентисану ка деци, спорту и природи,
- Акустични амфитеатар за „unplugged“ свирке и културне догађаје без електричне појачане опреме,
- Етно зону инспирисану пиротским ћилимом,
- Зид за графите и урбани уметнички кутак као простор слободног изражавања,
- Едукативне инсталације (нпр. камене табле са информацијама о природи, пешчани сат, барометар, фигуре животиња и мозаици).

Један од учесника доставио је и линк ка видео-снимку парка у иностранству (Линк до видеа) наводећи га као пример добре праксе у којем је успешно интегрисан однос уметности, природе и рекреације.

Ови предлози указују на потребу за мултифункционалним уметничким простором, који истовремено подржава креативност, едукацију и рекреацију, задржавајући природну и културну повезаност са градом Нишом.

➤ **Одговор пројектанта:**

Уметност представља значајан сегмент у процесу пројектовања уопште, а нарочито у обликовању парковских и других јавних простора. Парк Чаир већ поседује уметничке елементе које су израдили реномирани уметници, а који ће овим пројектом бити обновљени и очувани. Истовремено, уметнички садржаји који су раније били предвиђени, али до сада нису реализовани, биће интегрисани у нови концепт уређења парка, чиме ће се додатно обогатити његов визуелни идентитет и културна вредност (на пример, планирана мозаичка структура на платоу код „пужа“).

### 3. Очување културно-уметничког наслеђа и идентитета

Посебан акценат уметници су ставили на важност мозаика и других постојећих уметничких дела у парку, попут чесме „Пужић“, мостића и других уметничких интервенција које су део идентитета Чаира. Више испитаника истакло је да је неопходно да се ова дела не уклањају, већ надограђују и ревитализују, чиме би се обезбедио континуитет уметничког присуства у јавном простору.

Један од одговора посебно истиче значај мозаика за град и његову историју, чиме се указује на дубоку повезаност уметности, идентитета и колективног памћења.

➤ **Одговор пројектанта:**

Мозаику ће, како је већ наведено, бити посвећена посебна пажња и биће реализован до свог коначног облика.

### 4. Безбедност, одржавање и одговорно управљање простором

Уметници су више пута нагласили потребу за надзором и чувањем простора, не само током дана, већ и ноћу, како би се обезбедило очување уметничких дела и јавне инфраструктуре. Поред тога, истакнуто је да парк мора имати уређене и редовно одржаване тоалете, као и да треба избегавати елементе који захтевају стално одржавање (попут фонтана), јер Град тренутно нема капацитете да их адекватно одржава.

Ови коментари указују на свест уметника о одрживости и управљачком аспекту културних простора.

➤ **Одговор пројектанта:**

Планирано је увођење система видео-надзора и тај део пројекта представља засебну целину на којој се ради. Пројектом није предвиђена изградња фонтана, али јесте изградња отворене ретензије за потребе заливног система са резервоаром и пратећим техничким постројењем, али и адекватним естетским изгледом.

### 5. Критички тон и позив на укључивање заједнице

Један део одговора изражава критички однос према досадашњим интервенцијама, уз апел да се „не дира постојеће“ и да се парк не „уништава“ пренаменским садржајима. Поједини учесници наглашавају потребу да се грађани и уметници циљано и по имену укључе у процес планирања и прикупљања предлога, што указује на захтев за транспарентношћу и партиципативним планирањем.

Одговори уметника откривају висок ниво естетске, еколошке и друштвене свести у односу на јавни простор Парка „Чаир“. Уметници не посматрају парк само као простор за уметничко изражавање, већ као културни, историјски и емотивни пејзаж града који треба пажљиво надограђивати.

Доминантни принципи који прожимају њихове предлоге могу се сажети кроз неколико кључних вредности:

- очување природног и уметничког идентитета,
- умереност у интервенцијама,
- укљученост заједнице,
- одрживост и дуготрајност решења,
- и спој уметности, едукације и природе.

Ови налази могу послужити као квалитативни оквир за будуће планирање уметничких и културних садржаја у Парку „Чаир“, уз напомену да би за доношење коначних закључака било неопходно спровести истраживање на већем и репрезентативнијем узорку уметника и грађана.

## 6. Прилог цртежа предлога за Парк Чаир



### ➤ Одговор пројектанта:

Пројектанти наводе да ће уметници бити укључени у процес пројектовања, а они уметници који су носиоци ауторских права за изведене елементе у парку учествоваће и у процесу реализације предвиђених елемената.

## X. „Парк за све – гласај од куће“ – интегрисани упитник за јавност

### Приоритетне зоне у парку

Одговори на прво питање: „Који је по вашем мишљењу највећи приоритет уређења парка?“ анализирани су израчунавањем процената, а добијени резултати приказани су у Табели 1.

Табела 1

*Приоритетне зоне у парку*

	N	%
Простор за одмор и релаксацију (клупе, сенка, зеленило)	13	81.3
Спотрске зоне и терени	9	56.3
Дечија игралишта	8	50
Зелене учионице за школе	7	43.8
Уметнички садржај (скулптуре, мурали, изложбе)	7	43.8
Фитнес зоне / справе на отвореном	6	37.5
Зона за псе	4	25
Кафе - ресторани / киосци	2	12.5

Када је реч о томе шта анкетирани грађани сматрају приоритетним зонама за уређење у парку, предност дају простору за одмор и релаксацију (81.3%), потом спортским зонама и теренима (56.3%), дечијим игралиштима (50%), зеленим учионицама за школе (43.8%), потом уметничком садржају (43.8%), фитнес зони (37.5%), зони за псе (25%) и кафе-ресторану/киосцима (12.5%).

### Проблеми у парку који највише сметају

Одговори на друго питање: „Који проблеми у парку вам највише сметају?“ анализирани су израчунавањем процената, а добијени резултати приказани су у Табели 2.

Табела 2

*Проблеми у парку који највише сметају*

	N	%
Непостојање јавних тоалета	4	25
Недовољна хигијена	3	18.8
Безбедност (слаба расвета, небезбедне зоне)	3	18.8
Превише бетона / премало зелених површина	2	12.5
Недовољно садржаја	1	6.3
Недостатак паркинга	0	0
Лоша приступачност за ОСИ	0	0

Као највећи проблем у парку, анкетирани грађани препознају: непостојање јавних тоалета (25%), недовољну хигијену (18.8%), безбедност (18.8%), превише бетона и премало зелених површина (12.5%) и недовољно садржаја (6.3%).

Поред понуђених опција, у отвореним одговорима грађани су додатно указали на неколико кључних проблема у парку. То се пре свега односи на недостатак атлетске стазе, лоше и пропадајуће материјале, присуство паса луталица, као и недостатак санкција за вандализам и непримерено понашање посетилаца под утицајем алкохола или дрога. Грађани су такође истакли потребу за јавним тоалетима, већим бројем садржаја и побољшаном осветљеношћу. Ови коментари потврђују да одржив и функционалан развој парка захтева свеобухватан приступ, који интегрише решавање питања безбедности, хигијене и адекватне инфраструктуре.

### **Културни и уметнички садржај у парку**

Одговори на треће питање: „Да ли сматрате да парк треба да има више културних и уметничких садржаја?“ анализирани су израчунавањем процената, а добијени резултати приказани су у Табели 3.

Табела 3

*Културни и уметнички садржај у парку*

	N	%
Да, обавезно	8	50
Добро би дошло, али није приоритет	7	43.8
Није ми битно	1	6.3
Нисам сигуран/на	0	0

Када је реч о заступљености културних и уметничких садржаја у парку, анкетирани грађани, њих 50%, истакли су да обавезно желе више тог садржаја. Да би им такав садржај добро дошао, али да није приоритет, рекло је 43.8%, док се 6,3% анкетираних Нишлија изјаснило да им није битно постојање таквог садржаја у парку.

**Мотивисаност за посећивање парка**

Одговори на четврто питање: „Шта би вас највише мотивисало да чешће долазите у парк?“ анализирани су израчунавањем процената, а добијени резултати приказани су у Табели 4.

Табела 4

*Мотивисаност за посећивање парка*

	N	%
Уређени зелени простори за одмор	8	50
Сигурност и чистоћа	3	18.8
Више садржаја за децу	2	12.5
Спортске и фитнес активности	1	6.3
Културни догађаји и изложбе	0	0
Дружење са комшијама и заједницом	0	0
Добра храна и пиће (кафићи, киосци)	0	0

Из приложене табеле може се уочити да грађани као главну мотивацију за долазак у парк наводе уређене зелене површине за одмор (50%), сигурност и чистоћу (18,8%), више садржаја за децу (12,5%) и спортске и фитнес активности (6,3%). Поред понуђених опција, у отвореним одговорима испитаници су додатно истакли потребу за атлетском стазом, као и за културним садржајима и додатним садржајима за децу, што указује на интерес грађана за свеобухватан и разноврстан садржај парка који комбинује рекреацију, безбедност и културно-едукативне елементе.

### Учествовање у активностима у парку

Одговори на пето питање: „Да ли бисте били спремни да лично учествујете у неким организованим активностима у парку?“ анализирани су израчунавањем процената, а добијени резултати приказани су у Табели 5.

Табела 5

*Учествовање у активностима у парку*

	N	%
Не бих активно учествовао/ла, али бих долазио/ла као посетилац	7	43.8
Да, у акцијама уређења (сађење цвећа, чишћење)	4	25
Да, у креативним радионицама / спортским програмима	4	25
Да, као волонтери на културним догађајима	1	6.3

Када говоримо о аспирацијама за учествовањем у могућим активностима у парку, анкетирани грађани су истакли да не би активно учествовали, али би дошли као посетиоци (43.8%). Да би учествовали у акцијама уређења, попут садње цвећа и чишћења одговорило је 25% испитаника, колико је рекло да би учествовало и у креативним радионицама и спортским програмима. Да би учествовали као волонтер на културним догађајима изјаснило се 6.3% анкетираних.

### Естетски изглед клупа у парку

Одговори на шесто питање: „Како би по вашем мишљењу требало да изгледају клупе у парку?“ анализирани су израчунавањем процената, а добијени резултати приказани су у Табели 6.

Табела 6

*Естетски изглед клупа у парку*

	N	%
Металне клупе са дрвеним седиштима	7	43.8
Креативни облици спирале, љуљашка клупа)	7	43.8
Класичне дрвене	1	6.3
Клупе са наслоном и столом	1	6.3

Када говоримо естетском изгледу клупа у парку, анкетирани грађани су највеће интересоваје показали за металне клупе са дрвеним седиштима (43.8%), креативне облике (43.8%), класичне дрвене (6.3%) и клупе са наслоном и столицама (6.3%).

**Естетски изглед стаза**

Одговори на седмо питање: „Како би требало да изгледају стазе у парку?“ анализирани су израчунавањем процената, а добијени резултати приказани су у Табели 7.

Табела 7

*Естетски изглед стаза*

	N	%
Стазе са визуелним елементима (мозаик, ознаке, боје)	7	43.8
Бицикличке и пешачке стазе раздвојене	4	25
Традиционално асфалтне / бетонске стазе	3	18.8
Природне стазе (шљунак, дрво, земља)	2	12.5

Када говоримо о естетском изгледу стаза у парку, анкетирани грађани су највеће интересоваје показали за стазе са визуалним елементима (43.8%), бицикличке и пешачке стазе раздвојено (25%), традиционално асфалтне / бетонске стазе (18.8%) и природне стазе (12.5%).

### Естетски изглед летњиковца

Одговори на осмо питање: „Како би требало да изгледају стазе у парку?“ анализирани су израчунавањем процената, а добијени резултати приказани су у Табели 8.

Табела 8

*Естетски изглед летњиковца*

	N	%
Летњиковци интегрисани са зеленилом	11	68.8
Класични дрвени летњиковци	4	25
Модерни метални / бетонски са кровом	1	6.3

Када говоримо естетском изгледу летњиковца у парку, анкетирани грађани су највеће интересоваје показали за летњиковце интегрисане са зеленилом (68.8%), класичне, дрвене летњиковце (25%), и модерне металне / бетонски са кровом (6.3%).

### Уметнички елементи у парку

Одговори на девето питање: „Који би по вашем мишљењу били најадекватнији уметнички елементи у парку?“ анализирани су израчунавањем процената, а добијени резултати приказани су у Табели 9.

Табела 9

*Уметнички елементи у парку*

	N	%
Традиционални мурали и скулптуре	4	25
Модерни интерактивни елементи које грађани могу додирнути и користити	4	25
Интегрисање зеленила у уметничке елементе (живи зидови, зелени мозаици)	4	25
Мозаичне стазе и подови	3	18.8

Из приложене табеле можемо видети да анкетирани грађани, када је реч о уметничким елементима у праку, као најадекватније истичу традиционалне мурале и скулптуре (25%), модерне интерактивне елементе који могу да се додирну и користе (25%), интегрисање зеленила у уметничке елементе, попут живих зидова и мозаика (25%) и мозаичне стазе и подови (18.8%).

У отвореним одговорима испитаници су додатно истакли став да је при уређењу уметничких садржаја важно задржати меру, уз напомену да парк треба да остане пре свега простор за одмор и природу, а не да поприми изглед „галерије на отвореном“, чиме се наглашава потреба за умереним и складним уклапањем уметности у амбијент парка.

### Квалитативна анализа одговора отвореног типа

У оквиру интегрисаног упитника намењеног грађанима, два питања отвореног типа била су посвећена прикупљању индивидуалних предлога, коментара и усмена везаних за Парк „Чаир“. Иако је упитник био доступан широј јавности у периоду дужем од десет дана, грађани су показали релативно ниску заинтересованост за активно учешће у истраживању. Укупно је анкету попунило 16 испитаника, што представља премали узорак да би се добијени резултати могли сматрати репрезентативним или статистички значајним. Стога, налазе треба посматрати искључиво као индикативне смернице, а не као основу за доношење закључака који би се могли генерализовати на целокупну популацију грађана Ниша.

**Предлози грађана Ниша за унапређење Парка Чаир** добијени су анализом одговора отвореног типа и указују на неколико тематских категорија које су се издвојиле као најчешћи мотиви у одговорима грађана:

#### 1. Рекреативни садржај и спортска инфраструктура

Испитаници су најчешће истицали потребу за развојем спортских и рекреативних зона, са посебним нагласком на атлетску стазу, више теретана на отвореном, као и проширење стаза за трчање и шетњу. Ови предлози указују на жељу за функционалним и доступним простором за физичке активности у природи.

#### 2. Очување природе и зеленила

Значајан број одговора односи се на потребу за више зеленила, уређених шума и природног амбијента. Испитаници су указали на жељу да парк остане „зелено језгро града“, без комерцијалних и кичастих садржаја попут светлећих реклама и вештачких елемената.

### 3. Квалитет изведених радова и одржавање

Поједини испитаници наглашавају важност квалитетне и дуготрајне реконструкције, као и санкционисања оних који не воде рачуна о јавним добрима, што указује на потребу за системским приступом очувању простора.

### 4. Еколошки и иновативни предлози

Међу одговорима се издвојио и предлог садње дрвета Пауловнија, познатог по брзом расту и високој производњи кисеоника, што указује на интересовање грађана за еколошке и климатски одговорне интервенције.

### 5. Микроурбанистички и дизајнерски елементи

Поједини грађани предлажу постављање клупа, дрвених елемената и пањева, као и потенцијално вештачко језеро или фонтану, у циљу стварања пријатне и функционалне атмосфере за одмор и дружење.

У целини, одговори указују на то да грађани Парк Чаир доживљавају као простор који треба да остане природан, еколошки очуван и истовремено функционалан за различите облике рекреације и друштвених активности.

Анализом одговора на последње питање, које се тичало **успомена које грађани Ниша имају на Парк Чаир**, одговори су показали емотивно-носталгичан карактер, чиме пружају увид у симболичан значај парка за појединце. Наведене успомене обухватају:

- мирне тренутке одмора („уживање на клупи“),
- сећања на дружења и музику у природном окружењу („акустична гитара, песма, без телефона“),-друштвени и културни карактер и породични и међугенерациски карактер
- као и личне моменте рефлексисје („седео сам у кафићу и размишљао о зеленилу и цвећу“).

Ови одговори указују да је Парк Чаир препознат не само као физички простор за боравак, већ и као место емоционалне вредности, повезано са осећајем мира, носталгије и припадности.

#### ➤ Одговор пројектанта:

Подржава се идеја развоја спортских и рекреативних зона, али не у обиму који би довео до пренамене „парковског зеленила“, као планске категорије земљишта, у „спортско-рекреативну“ намену, што у овом случају није дозвољено. Парк Чаир представља део ширег просторног комплекса у којем сви садржаји који не припадају парковском зеленилу већ имају карактер спортских и рекреативних површина.

Формирање додатних спортских терена унутар зоне парковског зеленила нарушило би обавезу очувања минималног процента зелених површина од 80%, који је неопходно остварити у складу са планским документима. Истовремено, у оквиру постојећег парковског зеленила већ су заступљени и стари и новији спортско-рекреативни садржаји, укључујући помоћни фудбалски терен, теретану на отвореном и трим стазу.

Остали предлози и одговори из анкете у великој мери се подударају са садржајима који су већ предвиђени планом реконструкције, чиме се потврђује усклађеност потреба корисника са планираним развојем парка.

## Закључак

Свеобухватно истраживање спроведено на узорку од 1160 грађана Ниша представља један од најзначајнијих корака у процесу партиципативног планирања будућег изгледа Парка Чаир. Овај процес није био само прикупљање података, већ истински дијалог између заједнице и струке. Пројектанти из ЈП Завод за урбанизам Ниш и пројектантске фирме „Башта биро“ пажљиво су сагледали сваки појединачни предлог испитаника и за сваки од њих припремили детаљан стручни одговор, чиме је обезбеђена потпуна транспарентност и уважавање гласа грађана у креирању финалног решења.

### Заједнички приоритети и вредности

Без обзира на старосну категорију или примарни разлог коришћења парка, у свим групама испитаника издвајају се три доминантна приоритета:

**Контакт са природом и очување зеленила:** Сви корисници, од деце до пензионера, инсистирају на очувању и унапређењу фонда стабала и травнатих површина, уз коришћење природних материјала попут дрвета и камена.

**Безбедност и одржавање:** Сигурност (осветљење, видео-надзор) и адекватни хигијенски услови (функционални јавни тоалети, чесме и редовно чишћење) препознати су као основни предуслови за квалитетан боравак.

**Искључивање комерцијалних садржаја:** Постоји снажан консензус о потреби за уклањањем „вашарских“ и комерцијалних садржаја како би се парку вратио његов изворни карактер места за одмор и рекреацију

### Специфичне потребе и функционалне разлике

Истраживање је успешно идентификовало и специфичне захтеве који омогућавају концепт „простора за све“:

**Деца и родитељи** фокусирани су на безбедна, ограђена и засенчена игралишта прилагођена различитим узрастима.

**Ученици и наставници** теже формирању „зелених учионица“ са флексибилним распоредом седења које подстичу креативност и учење у природи.

**Власници паса** истичу важност поделе зона према величини паса и постављање наменских хигијенских кутака.

**Особе са инвалидитетом** наглашавају неопходност тактилних стаза, звучних сигнала и формирање мирних, сензорних оаза са минималним надражајима.

**Спортисти и рекреативци** захтевају функционалније трим и атлетске стазе, као и савременије справе за вежбање које неће узурпирати примарне зелене површине.

Пројектанти су кроз своје одговоре појаснили урбанистичке оквире, објаснивши зашто поједини захтеви (попут изградње додатних великих спортских терена) нису прихваћени како би се очувао статус парковског зеленила. Оваква размена мишљења омогућила је да финални пројекат буде реално остварив, еколошки одржив и друштвено праведан.

Овом приликом изражавамо дубоку захвалност свим грађанима Ниша који су својим одзивом, креативним предлозима и искреним критикама директно допринели квалитету будућег решења. Ваша партиципација је доказ грађанске одговорности и љубави према овом граду.

Такође, велику захвалност дугујемо Министарству грађевинарства, саобраћаја и инфраструктуре, тимовима Светске банке и Француске агенције за развој (AFD) на подршци у оквиру LIID програма. Целокупан процес реализован је као резултат заједничке сарадње више актера, при чему је координациону улогу имала Градска управа за локални економски развој и инвестиције. У процес су били укључени и стручњаци из ЈКП „Медиана“, ЈП Завод за урбанизам Ниш, као и пројектантска фирма „Башта Биро“, који су дали значајан допринос кроз стручну анализу и разматрање пристиглих предлога. Овако постављен партиципативни приступ омогућио је свеобухватно сагледавање потреба корисника и квалитетније планирање будућих интервенција.

Добијени резултати нису само статистички подаци, већ основа за креирање Парка Чаир који ће бити огледало потреба његових корисника и модел урбане отпорности за будуће генерације.

# Прилог

Фотографије које су настале током партиципативних догађаја

