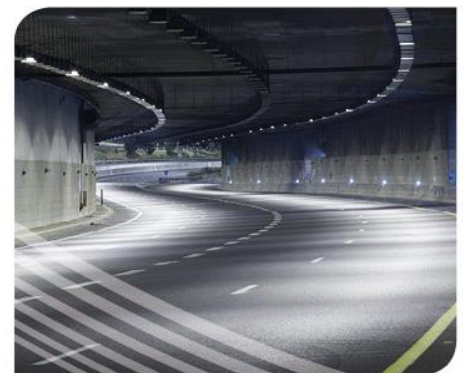
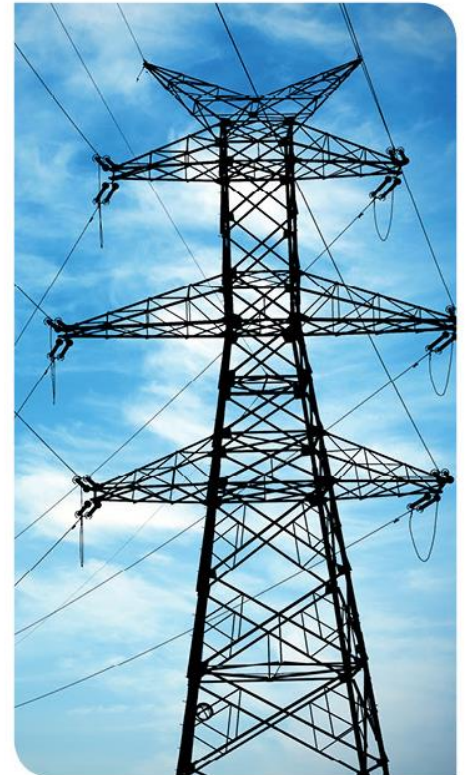




Republika Srbija  
Ministarstvo za  
evropske integracije

Projekat finansira  
Evropska unija



## PLAN UKLJUČIVANJA ZAINTERESOVANIH STRANA

**Rekonstrukcija i modernizacija železničke pruge Beograd – Niš do brzine od 200 km/h**

**Pripremanje Studije izvodljivosti, Procene uticaja na životnu sredinu i socijalna pitanja (ESIA) i Idejnog projekta**

jul 2022. godine

**KONTROLNI LIST DOKUMENTA**

Naručilac:	Delegacija Evropske unije u Republici Srbiji (EUD)
Naziv projekta:	Pomoć u pripremi projekta 9 (PPF9)
Zemlja korisnica:	Republika Srbija
Institucija korisnica:	Ministarstvo za evropske integracije (MEI)
Broj ugovora o usluzi:	2020/415-787
Identifikacioni broj:	EUROPEAID/139687/DH/SER/RS

Ovaj Projekat sprovodi SUEZ Consulting (SAFEGE) u konzorcijumu sa kompanijama EGIS, EPEM i KPMG.



Naziv izveštaja	Plan uključivanja zainteresovanih strana				
Original	Pripremio	Pregledao	Odobrio	Naručilac	Institucija korisnica (MEI)
Ime:	Tim PPF9	Paraskevopoulos Georgios	Mohamed Sameh/ Paul Knight		
Potpis:					
Datum:	22.10.2021	29.10.2021	05.11.2021		

Naziv izveštaja	Plan uključivanja zainteresovanih strana				
Revizija br. 1	Pripremio	Pregledao	Odobrio	Naručilac	Institucija korisnica (MEI)
Ime:	Tim PPF9	Paraskevopoulos Georgios	Mohamed Sameh/ Paul Knight		
Potpis:					
Datum:	08.02.2022	09.02.2022	14.02.2022		
Revizija br. 2	Pripremio	Pregledao	Odobrio	Naručilac	Institucija korisnica (MEI)
Ime:	Tim PPF9	Paraskevopoulos Georgios	Mohamed Sameh/ Paul Knight		
Potpis:					
Datum:	23.05.2022	26.05.2022	30.05.2022		

**Odricanje od odgovornosti**

Ovaj izveštaj je pripremljen kao deo projekta koji finansira Evropska unija. Sadržaj ove publikacije je isključiva odgovornost Konzorcijuma koji predvodi SUEZ Consulting (SAFEGE) i ni na koji način se ne može smatrati da odražava stavove Evropske unije.

## Glavni kontakti

<b>EUD</b>	Mariangela Fittipaldi	Menadžer Programa	Delegacija Evropske unije u Republici Srbiji Vladimira Popovića 40/V, 11070 Novi Beograd, Republika Srbija Tel: +381 11 3083200 Mariangela.FITTIPALDI@eeas.europa.eu
	Jovana Joksimović	Predstavnica MEI	Ministarstvo za evropske integracije Nemanjina 34, 11000 Beograd, Republika Srbija jovana.joksimovic@mei.gov.rs
<b>MEI</b>	Dušan Čarkić	Savetnik ministra za evropske integracije	Ministarstvo za evropske integracije Nemanjina 34, 11000 Beograd, Republika Srbija dusan.carkic@mei.gov.rs
	Željko Tmušić	Direktor projekta	Ul. Beogradska 27, 11000 Beograd, Republika Srbija Tel: +381 11 32 34 730 zeljko.tmusic@suez.com
<b>SUEZ Consulting (SAFEGE) Kancelarija u Srbiji</b>	Dušan Rakić	Menadžer projekta	Ul. Beogradska 27, 11000 Beograd, Republika Srbija Tel: +381 11 32 34 730 dusan.rakic@suez.com
	Darko Jakšić	Vođa tima	Ul. Beogradska 27, 11000 Beograd, Republika Srbija Tel: +381 11 32 34 730 jaksic@zeelandnet.nl
	Miodrag Uljarević	Zamenik vođe tima	Ul. Beogradska 27, 11000 Beograd, Republika Srbija Tel: +381 11 32 34 730 miodrag.uljarevic@suez.com

## SPISAK SKRAĆENICA I AKRONIMA

AIS	Arheološki institut Srbije
PU	Područje uticaja
CFD	Centralno odeljenje za povratne informacije
CGD	Centralno odeljenje za žalbe
CLO	Službenik za vezu sa zajednicom
KO	Katastarska opština
OCD	Organizacije civilnog društva
DIR	Direkcija za železnice
E&S	Ekološki i socijalni
EBRD	Evropska banka za obnovu i razvoj
EBRD's AIPD	Politika pristupa informacijama i Direktiva (2019) Evropske banke za obnovu i razvoj
EIB	Evropska investiciona banka
EIB IPS	Izjava o politici informisanja Evropske investicione banke
ESIA	Procena uticaja na životnu sredinu i socijalna pitanja
ESMP	Plan upravljanja životnom sredinom i socijalnim pitanjima
ESS	Ekološki i socijalni standardi
EU	Evropska unija
EUD	Delegacija Evropske unije
RZN	Rodno zasnovano nasilje
GHG	Gasovi sa efektom staklene bašte
ŽM	Žalbeni mehanizam
VS	Vlada Republike Srbije
ZZSK	Zavod za zaštitu spomenika kulture
JASPERS	Zajednička pomoć za podršku projektima u evropskom regionu
M&E	Monitoring i evaluacija
MGSI	Ministarstvo građevinarstva, saobraćaja i infrastrukture
MF	Ministarstvo finansija
NVO	Nevladina organizacija
NTR	Netehnički rezime
ZBR	Zdravlje i bezbednost na radu
OZS	Ostale zainteresovane strane
JP	Javno preduzeće
PFS	Prethodna studija izvodljivosti
PPF	Pomoć u pripremi projekata
PPT	Power Point
PR	Odnosi sa javnošću
JVP	Javno vodoprivredno preduzeće
RPF	Okvir politike raseljavanja
RS	Republika Srbija
SEZ	Seksualna eksploatacija i zlostavljanje
SEL	Dnevnik uključivanja zainteresovanih strana
SEP	Plan uključivanja zainteresovanih strana
SU	Seksualno uznemiravanje
DP	Državno preduzeće



REČNIK POJMOVA	
<b>Konsultacije</b>	Proces razmene informacija, dobijanja povratnih informacija i/ili saveta od zainteresovanih strana i uzimanje ovih stavova u obzir prilikom donošenja odluka o projektu i/ili postavljanja ciljeva i definisanja strategija.
<b>Ekološki i socijalni standardi (ESS) EIB-a</b>	Ekološki i socijalni standardi EIB-a <sup>1</sup> od 2. februara 2022. godine pružaju operativno prevođenje politika i principa sadržanih u Izjavi EIB-a o ekološkim i socijalnim principima i standardima i grupisani su u 11 tematskih oblasti koje pokrivaju pun opseg ekoloških, klimatskih i socijalnih uticaja i pitanja.
<b>Uslovi za realizaciju EBRD-a</b>	Politika životne sredine i socijalna politika EBRD-a (2019) <sup>2</sup> je jedna od tri politike dobre uprave Banke i ključni dokument koji usmerava osvećenost EBRD-a promovisanju „ekološki ispravnog i održivog razvoja“ u celom spektru njenih investicionih aktivnosti i aktivnosti tehničke saradnje. Ova politika definiše kako se ova obaveza i praksa sprovode tokom implementacije ove obaveze u okviru projekata EBRD-a.
<b>Projekat</b>	Odnosi se na železničku prugu Beograd – Niš koja je deo Koridora X >Transportne observatorije za Jugoistočnu Evropu i povezuje centralnu i zapadnu Evropu sa Grčkom, Turskom i Bliskim Istokom. Ova pruga je takođe deo indikativnog proširenja osnovne TEN-T železničke mreže na Zapadnom Balkanu.
<b>Projektom pogođene strane</b>	Uključuje strane koje su pogođene ili će biti pogođene projektom zbog stvarnih uticaja ili potencijalnih rizika po njihovo fizičko okruženje, zdravlje, bezbednost, kulturne prakse, blagostanje ili sredstva za život. Ovi akteri mogu uključivati pojedince ili grupe, uključujući lokalne zajednice.
<b>Ostale zainteresovane strane</b>	Odnosi se na pojedince, grupe ili organizacije sa interesom za projekat, koji proizilazi iz lokacije projekta, njegovih karakteristika, uticaja ili pitanja koja se odnose na javni interes. Na primer, ove strane mogu uključivati regulatore, vladine zvaničnike, privatni sektor, naučnu zajednicu, akademike, sindikate, organizacije žena, druge organizacije civilnog društva i kulturne grupe.
<b>Zainteresovane strane</b>	Kolektivno upućivanje na pojedince ili grupe (a) na koje utiče projekat ili je verovatno da će na njih uticati projekat ( <i>projektom pogođene strane</i> ); i (b) koji mogu imati interes u projektu ( <i>ostale zainteresovane strane</i> ).
<b>Uključivanje zainteresovanih strana</b>	Da li kontinuirani i iterativni proces identifikuje, komunicira i olakšava dvosmerni dijalog sa ljudima na koje utiču odluke i aktivnosti projekta, kao i sa drugima koji su zainteresovani za implementaciju i ishode odluka procesa i projekta. Uzima u obzir različite potrebe za pristupom i komunikacijom različitih grupa i pojedinaca, posebno onih koji su u nepovoljnijem ili ranjivom položaju, uključujući razmatranje izazova vezanih za komunikaciju i fizičku dostupnost. Uključivanje počinje što je ranije moguće u procesu pripreme projekta jer rana identifikacija i konsultacije sa pogođenim i zainteresovanim stranama omogućavaju razmatranje stavova i zabrinutosti zainteresovanih strana u dizajnu, implementaciji i funkcionisanju projekta.
<b>Promene u uključivanju zainteresovanih strana</b>	Prilagođavanje aktivnosti uključivanja zainteresovanih strana u vreme pandemije KOVIDA - 19 i potrebe za fizičkim distanciranjem
<b>Plan uključivanja zainteresovanih strana (SEP)</b>	Ovaj dokument pripremljen je da usmerava razvoj posebnih Planova uključivanja zainteresovanih strana za podprojekte i da osigura delotvorno angažovanje zainteresovanih strana tokom tranzicije ka njima.

<sup>1</sup>[Ekološki i socijalni standardi Evropske investicione banke \(eib.org\)](https://www.eib.org). Kao deo ovih javnih konsultacija, EIB je održala niz od 13 vebinara između 22. juna i 9. jula. Vebinari su se fokusirali na novu Politiku zaštite životne sredine i socijalnu politiku i jedanaest standarda EIB Grupe. Takođe je organizovan webinar na kojem se razgovaralo o pristupu EIB-a ljudskim pravima. Nakon javnih konsultacija, EIB je objavio revidirane E&S Standarde 2. februara 2022.

<sup>2</sup> <https://www.ebrd.com/news/publications/policies/environmental-and-social-policy-esp.html>

## SADRŽAJ

1.	UVOD.....	8
1.1.	Svrha i obrazloženje za Plan uključivanja zainteresovanih strana (SEP) .....	8
1.2.	Opseg i struktura SEP-a.....	9
1.3.	Rezime potencijalnih uticaja na životnu sredinu i socijalnih uticaja .....	9
1.4.	Zahtevi nacionalnog zakonodavstva.....	9
1.5.	Standardi EIB-a i EBRD-a o Uključivanju zainteresovanih strana (EIB ESS2 i EBRD UR 10).....	10
2.	REZIME PRETHODNIH AKTIVNOSTI UKLJUČIVANJA ZAINTERESOVANIH STRANA.....	13
3	IDENTIFIKACIJA I ANALIZA ZAINTERESOVANIH STRANA.....	17
3.1	Primenjena metodologija za identifikaciju pogođenih naselja i područja uticaja.....	17
3.2	Projektom pogođene strane .....	18
3.3	Ostale zainteresovane strane.....	19
3.4	Pojedinci ili grupe u nepovoljnom položaju/ili koji su ranjivi .....	19
3.5	Pregled grupa zainteresovanih strana i prirode njihovog interesovanja.....	21
3.6	Širenje spiska zainteresovanih strana.....	28
4.	PROGRAM UKLJUČIVANJA ZAINTERESOVANIH STRANA.....	30
4.1	Svrha i vremenski okvir programa uključivanja zainteresovanih strana.....	30
4.2	Postojeće prakse komunikacije u IŽS .....	30
4.3	Predložena strategija objavljivanja .....	31
4.4	Predložena strategija za konsultacije.....	32
4.4.1	Konsultacije o Paketu objavljivanja .....	32
4.4.2	Buduće uključivanje zainteresovanih strana, obelodanjivanje i konsultacije u okviru ESIA .....	32
4.4.3	Prenošenje informacija.....	33
4.5	Predložena strategija za uključivanje gledišta osetljivih grupa.....	49
4.6	Vremenski okvir .....	51
4.7	Pregled komentara .....	51
4.8	Buduće faze Projekta.....	51
4.9	Ažuriranje Plana uključivanja zainteresovanih strana (SEP).....	51
5.	ODGOVORNOSTI ZA SPROVOĐENJE AKTIVNOSTI UKLJUČIVANJA ZAINTERESOVANIH STRANA.....	52
6	ŽALBENI MEHANIZAM .....	56
3.	PRAĆENJE I IZVEŠTAVANJE .....	57
7.1	Opšta pitanja.....	57
7.2	Izveštavanje ka grupama zainteresovanih strana.....	59
	PRILOG 1: DNEVNIK PRETHODNOG UKLJUČIVANJA ZAINTERESOVANIH STRANA .....	60
	PRILOG 2: TabELA SVIH POTENCIJALNO POGOĐENIH OPŠTINA I NASELJA.....	65
	PRILOG 3: RomSKA NASELJA I UDEO STANOVNIŠTVA U NASELJIMA KROZ KOJA PROLAZI TRASA.....	1
	PRILOG 4: Identifikacija zainteresovanih strana i aranžmani angažovanja specifični za deonicu.....	3
	PRILOG 5: OBRAZAC DNEVNIKA ŽALBI.....	12
	PRILOG 6: OBRAZAC ZA PODNOŠENJE ŽALBE .....	1

## **Tabele**

<i>Tabela 1: Rezime prethodnih aktivnosti uključivanja .....</i>	<i>14</i>
<i>Tabela 4: Upitnik za proširenje i ažuriranje .....</i>	<i>28</i>
<i>Tabela 5 Predložena strategija konsultacija .....</i>	<i>36</i>
<i>Tabela 6 Funkcije i odgovornosti upravljanja .....</i>	<i>52</i>
<i>Tabela 8 Pokazatelji za praćenje .....</i>	<i>57</i>
<i>Tabela 7: Posebna analiza zainteresovanih strana i Zahtevi objavljivanja/komunikacije za deonicu Stalać-Đunis ...</i>	<i>9</i>



# 1. UVOD

Vlada Republike Srbije (VS) je od 2013. godine povećala fokus na ulaganja u železnicu, izdvajanjem novih finansijskih sredstava. VS dobija podršku preko Programa za pripremu projekata (PPF) EU za izradu Preliminarne studije izvodljivosti za železničku prugu Beograd – Niš (PFS) u dužini od oko 230 km i neki od rezultata procesa Procene uticaja na životnu sredinu i socijalna pitanja, kao što je preliminarni izveštaj o analizi pitanja i ključni dokumenti o politikama koji usmeravaju otkup zemljišta vezano za projekat, kao i raseljavanje i uključivanje zainteresovanih strana.

Ovaj Plan uključivanja zainteresovanih strana (SEP) se primenjuje na rekonstrukciju i dogradnju železničke pruge Beograd – Niš, kao i na svako područje i zajednice na koje potencijalno utiču: kumulativni uticaji daljeg planiranog razvoja projekta ili drugi izvori sličnih uticaja na geografskom području, bilo koji postojeći projekat ili stanje, i drugi razvoji u vezi sa projektom koji se realno mogu očekivati u vreme sprovođenja analize, područja i zajednice potencijalno pogođene uticajima neplaniranih, ali predvidljivih događaja izazvanih projektom koji se mogu dogoditi kasnije ili na drugoj lokaciji. Područje uticaja ne uključuje potencijalne uticaje koji bi se dogodili bez projekta ili nezavisno od projekta.

Projektom će upravljati i sprovođiće ga Infrastruktura železnice Srbije (IŽS). IŽS je državno preduzeće sa pozitivnim iskustvom u uključivanju zainteresovanih strana i sprovođenju projekata podržanih od strane međunarodnih finansijskih institucija.

Očekuje se da će projekat biti sufinansiran putem Okvirnog zajma sa Evropskom investicionom bankom (EIB) i Evropskom bankom za obnovu i razvoj (EBRD), uz podršku značajnog granta Evropske unije (EU).

Zajam će biti podeljen u tranše na osnovu plana sanacije poddeonice, pri čemu je prva tranša opredeljena za finansiranje radova na poddeonici Stalać-Đunis (dužine oko 17 km), jedine poddeonice za koju je do sada izvršena procena uticaja na životnu sredinu i socijalna pitanja. Tranše za finansiranje drugih poddeonica Koridora X biće neopredeljene. Konkretnija identifikacija i aranžmani za uključivanje zainteresovanih strana za poddeonicu Stalać-Đunis navedeni su u Prilogu 4 ovog SEP-a.

Projekat je definisan kao projekat kategorije „A“ u skladu sa Politikom za zaštitu životne sredine i socijalnom politikom EBRD-a (2019).

## 1.1. Svrha i obrazloženje za Plan uključivanja zainteresovanih strana (SEP)

Operacije i aktivnosti za koje se traži potencijalno finansiranje od Evropske investicione banke (EIB) i Evropske banke za obnovu i razvoj (EBRD) podrazumevaju primenu njihovih važećih relevantnih Ekoloških i socijalnih standarda.

Politika zaštite životne sredine i socijalna politika EBRD-a (2019) je jedna od tri politike dobrog upravljanja Banke i ključni dokument koji usmerava posvećenost EBRD-a promišljanju „ekološki ispravnog i održivog razvoja“ u celom spektru njenih investicionih aktivnosti i aktivnosti tehničke saradnje. Njome se utvrđuju načini na koje treba sprovesti posvećenost u praksi i na projektima koje podržava EBRD.

Ekološki i socijalni standardi EIB-a obezbeđuju operativni prevod politika i principa sadržanih u Izjavi EIB-a o ekološkim i socijalnim principima i standardima iz 2009. godine i grupisani su u 10 tematskih oblasti koje pokrivaju pun opseg uticaja i pitanja koja se odnose na životnu sredinu, klimu i društvo.

Kao odgovor na posvećenost ispunjavanju standarda EIB-a i EBRDa, Plan uključivanja zainteresovanih strana je razvijen kao suštinska komponenta u planiranju, implementaciji i funkcionisanju projekta radi uspostavljanja dvosmernog kanala komunikacije sa zainteresovanim stranama na koje projekat može uticati ili koje bi mogle biti zainteresovane za projekat tokom njegovog ciklusa trajanja.

Da bi se omogućilo prihvatanje zabrinutosti Zainteresovanih strana, ali i pozitivne povratne informacije tokom trajanja projekta, SEP predviđa uspostavljanje odgovarajućeg žalbenog mehanizma za rešavanje žalbi i obeštećenje. Opseg takvog mehanizma posmatra čitavu operaciju, ali neće služiti kao mehanizam za žalbe radnika. Za ovu svrhu će biti uspostavljena posebna struktura za žalbe relevantna za podnošenje žalbi na radnom mestu.

Javne konsultacije za projekat (projekte) biće organizovane tokom čitavog trajanja projekta, sprovedene na otvoren način, bez spoljne manipulacije, mešanja, prinude ili zastrašivanja. Informacije će biti pružene i opsežno distribuirane među svim zainteresovanim stranama u odgovarajućem formatu; pružaju se mogućnosti za prenošenje povratnih informacija zainteresovanih strana, za analizu i adresiranje komentara i zabrinutosti. Proces učešća u projektima je inkluzivan, izbegavajući „zarobljavanje od strane elite“ u kome se pretežno čuju glasovi politički i ekonomski jačih (i najčešće muških) nosilaca interesa. Osetljivost na potrebe zainteresovanih strana je ključni princip na kome se zasniva izbor metoda uključivanja. Posebna pažnja je posvećena osetljivim grupama, posebno ženama, omladini, Romima, starijim osobama i kulturnoj osetljivosti različitih etničkih grupa.

IŽS će po potrebi ažurirati ovaj Plan uključivanja zainteresovanih strana (SEP), na način opisan u odeljku 4.9 Ažuriranje Plana uključivanja zainteresovanih strana.

## 1.2. Opseg i struktura SEP-a

Uključivanje zainteresovanih strana biće integrisano u ekološki i društveni učinak i dizajn i sprovođenje projekta. Obim SEP-a prati zahteve EBRD-a UR10 i EIB-a ESS2. Adekvatnost načina uključivanja biće deo segmenta Praćenja i evaluacije (M&E) Projekta.

## 1.3. Rezime potencijalnih uticaja na životnu sredinu i socijalnih uticaja

Potencijalni ekološki i socijalni uticaji na nivou projekta, koji su identifikovani u fazi utvrđivanja delokruga, koji bi verovatno bili štetni i korisni uticaji projekta i glavne teme za aktivnosti uključivanja zainteresovanih strana, ali se ne ograničavaju na:

- Trajni i privremeni otkup zemljišta,
- Fizičko ili ekonomsko raseljavanje, gubitak imovine, gubitak sredstava za život i srodne procedure kompenzacije,
- Uticaji zatvaranja stanice/stajališta,
- Uticaj otpremnina,
- Privremeno ograničenje pristupa zemljištu,
- Priliv radne snage,
- Privremeno skretanje i zatvaranje železničkih i pristupnih puteva,
- Zdravlje i bezbednost zajednice tokom građevinskih radova,
- Potencijalni uticaji na kvalitet vazduha usled kretanja vozila i opreme, zemljanih radova, otvorenih gomila gornjeg sloja zemljišta i otpada, kao i rada motora sa unutrašnjih sagorevanjem i/ili,
- Buku, prašinu, stvaranje otpada i ometanje saobraćaja od strane građevinskih vozila i mašina,
- Stvaranje lokalnog prihoda kroz angažovanje radnika iz lokalnih zajednica na projektu.
- Dodata vrednost projekta i dobrobiti i podrška zajednice.
- Integrisana ekološka i društvena procena uticaja Projekta.

## 1.4. Zahtevi nacionalnog zakonodavstva

Obaveze i zahtevi Republike Srbije u pogledu uključivanja građana nisu sadržani u jednom samostalnom zakonu ili propisu. Međutim, prepoznavanje značaja uključivanja građana je utkano u pravni sistem i jasno prepoznato obaveznim procedurama predviđenim pojedinačnim zakonima. Pošto je stekla status zemlje kandidata za članstvo u EU, Srbija ulaže ogromne napore da dostigne ekološke standarde u skladu sa pravnim tekovinama EU, što se proteže i na pitanja uključivanja zainteresovanih strana i građana.

Od najvišeg pravnog akta do širokog normativnog okvira koji čini pravni sistem Srbije, evidentna je snažna posvećenost i otvorenost za uključivanje zainteresovanih strana. Ključni zakoni koji regulišu aktivnosti uključivanja zainteresovanih strana i građana uključuju, ali nisu ograničeni na sledeće:

- Ustav Republike Srbije (2006) proklamuje vladavinu prava i socijalnu pravdu, principe građanske demokratije, ljudska i manjinska prava i slobode i privrženost evropskim principima i vrednostima. Član 74 proklamuje pravo na zdravu životnu sredinu i daje pravo na blagovremeno i sveobuhvatno informisanje o stanju životne sredine.
- Zakon o slobodnom pristupu informacijama od javnog značaja (2004) navodi da su državi organi, društvena udruženja i funkcioneri dužni da svakom pojedincu obezbede mogućnost dobijanja i upoznavanja sa dokumentima od javnog interesa, osim u slučajevima predviđenim zakonom. Zakonom se uređuju prava na pristup informacijama od javnog značaja u posedu organa javne vlasti, u cilju ostvarivanja i zaštite javnog interesa za poznavanje i postizanje slobodnog demokratskog poretka i otvorenog društva. Na osnovu ovog zakona, pristup informacijama omogućava se svim zainteresovanim stranama, uključujući i svako fizičko ili pravno lice na pisani zahtev, osim ako zakonom nije drugačije uređeno. Najkasnije u roku od 15 dana od prijema zahteva, organ će obavestiti podnosioca zahteva da li se tražena informacija nalazi tu i omogućiti im pristup dokumentu koji sadrži traženu informaciju ili izdati ili poslati podnosiocu zahteva kopiju dokumenta, u zavisnosti od slučaja.
- Zakon o javnom informisanju i medijima (2014) propisuje da je javno informisanje besplatno i da nije podložno cenzuri, da javnost ima pravo i interes da bude informisana o pitanjima od javnog interesa, da monopol u medijima nije dozvoljen, da su informacije o medijima javne.
- Zakon o proceni uticaja na životnu sredinu (2004. sa izmenama i dopunama 2009.) daje kategorizaciju industrija i projekata i identifikuje vrste procene uticaja na životnu sredinu koje se zahtevaju u odnosu na odgovarajuće kategorije industrija ili projekata i obezbeđuje procedure za obelodanjivanje, prezentaciju i zahteve za konsultacije, i postavlja ih kao obavezne sa obelodanjivanjem od najmanje 20 dana.
- Republika Srbija je ratifikovala Arhusku konvenciju o pristupu informacijama, učešću javnosti u odlučivanju i pristupu pravdi u pitanjima životne sredine i povezuje životna i ljudska prava i zasniva se na uverenju da je osnovno pravo sadašnjih i budućih generacija da žive u sredini koja je odgovarajuća za zdravlje i blagostanje. Konvencija je fokusirana na postizanje ovih principa kroz sprovođenje tri stuba: prava na pristup informacijama, pristup donošenju odluka i pristup pravdi.
- Zakon o planiranju i izgradnji (2009, sa izmenama i dopunama 2020. godine) propisuje dve vrste instrumenata uključivanja i objavljivanja za sve prostorne i urbanističke planove. Rani javni uvid i Javni uvid su mehanizmi putem kojih zainteresovane strane mogu dobiti informacije o osnovnom konceptu i predlogu planskog dokumenta. Dokumenti se stavljaju na raspolaganje javnosti tokom perioda obelodanjivanja od 15-30 dana, nakon čega sledi javna rasprava.
- Komunikaciona strategija IŽS za upravljanje javnom komunikacijom uključujući Rodnu strategiju kompanije.

Ostali zahtevi za uključivanje zainteresovanih strana, obelodanjivanje i transparentnost u okviru određenih tema i sektora ugrađeni su u važeće zakone koji regulišu svaki predmet koji se tretira. Oni su u velikoj meri usaglašeni sa zahtevima EBRD-a UR 10 i EIB-a ESS2, ali imaju određene nedostatke kada je u pitanju aktivni pristup i strategije kontinuiranog angažovanja.

## 1.5. Standardi EIB-a i EBRD-a o Uključivanju zainteresovanih strana (EIB ESS2 i EBRD UR 10)

EBRD i EIB prepoznaju važnost uključivanja zainteresovanih strana kao suštinskog elementa dobre međunarodne prakse i korporativnog građanstva. Takvo uključivanje takođe predstavlja i način poboljšanja ekološke i socijalne održivosti projekata. Delotvorno uključivanje zajednice je od suštinskog značaja za uspešno upravljanje ekološkim i društvenim rizicima i uticajima projekta. Uključivanje zainteresovanih strana je od suštinskog značaja kako bi zajednica od projekta ostvarila veće koristi.

U pripremi ovog Plana uključivanja zainteresovanih strana (SEP) uzete su u obzir odredbe Politike zaštite životne sredine i socijalne politike EBRD-a (2019) i Politike i direktive za pristup informacijama (2019), kao i Ekoloških i socijalnih standarda EIB-a kao operativni prevodi politika i principa sadržanih u Izjavi EIB-a o ekološkim i socijalnim principima i standardima iz 2009. godine, a koji su grupisani u 10 tematskih oblasti koje pokrivaju pun opseg uticaja i pitanja koja se odnose na životnu sredinu, klimu i socijalna pitanja.

Sledeći elementi UR 10 EBRD-a i ESS 2 EIB-a će se, pored nacionalnih zahteva, primenjivati za uključivanje zainteresovanih strana u projektu.

*Identifikacija i analiza zainteresovanih strana.* Prvi korak u uspešnom uključivanju zainteresovanih strana je identifikacija različitih pojedinaca i grupa (i) na koje utiče ili će verovatno uticati (direktno ili indirektno) projekat (pogođene strane) ili (ii) koje mogu imati interes za projekat (ostale zainteresovane strane), sa posebnom pažnjom posvećenom pojedincima i grupama u nepovoljnom položaju ili sa statusom ugroženih/osetljivih grupa/pojedinaca.

*Plan uključivanja zainteresovanih strana.* Od klijenata EBRD-a i EIB-a se zahteva da pripreme Plan uključivanja zainteresovanih strana koji će navesti kako će se komunicirati sa identifikovanim zainteresovanim stranama tokom pripreme i sprovođenja projekta, uključujući i predviđenu žalbenu proceduru.

*Obelodanjivanje i konsultacije.* U skladu sa klasifikacijom rizika EBRD-a, projekti kategorije A (uključujući i projekat u roku) zahtevaju sprovođenje sveobuhvatne procene uticaja na životnu sredinu i socijalna pitanja (ESIA). Zahtevi za obelodanjivanje i konsultacije moraju biti ugrađeni u svaku fazu procesa ESIA. Projekti kategorije A zahtevaju period obelodanjivanja u trajanju od najmanje 120 dana. EIB klasifikuje projektne rizike u skladu sa procenama potreba projekta na osnovu Priloga I i II Direktive o proceni uticaja na životnu sredinu.

*Objavljivanje informacija.* Objavljivanje relevantnih informacija o projektu pomaže zainteresovanim stranama da bolje razumeju rizike, uticaje i mogućnosti povezane sa Projektom.

*Smislene konsultacije.* Proces konsultacija sa pogođenim stranama biće sproveden na inkluzivan i kulturološki prikladan način, koji predstavlja stavove i specifične potrebe različitih grupa. Smislene konsultacije će se kontinuirano sprovesti kako se priroda pitanja, uticaji i prilike budu razvijali.

*Stalno izveštavanje relevantnih zainteresovanih strana.* Pružanje informacija identifikovanim zainteresovanim stranama, na stalnoj osnovi, koje odgovaraju prirodi Projekta i njegovim negativnim ekološkim i socijalnim uticajima i pitanjima, kao i na nivou javnog interesa tokom trajanja Projekta.

*Žalbeni mehanizam.* Uspostavljanje efikasnog žalbenog mehanizma koji će primati i olakšati rešavanje zabrinutosti i pritužbi zainteresovanih strana, posebno u vezi sa ekološkim i socijalnim učinkom projekta.

**Politika EBRD-a o pristupu informacijama i Direktiva (2019)** predviđa obelodanjivanje informacija kao konsultacije sa javnošću kako bi se ispunila obaveza EBRD-a da poveća transparentnost i odgovornost, poboljša diskurs sa zainteresovanim stranama i podstiče dobro upravljanje u pogledu svih njenih Operacija i aktivnosti. Projektna dokumentacija će biti javno obelodanjena na veb stranici EBRD-a u skladu sa ovom Politikom.

„Svi projekti koje finansira EBRD biće strukturirani tako da ispunjavaju zahteve [Politike zaštite životne sredine i socijalne politike](#) EBRD-a koja uključuje deset Uslova za realizaciju (UR) za ključne oblasti ekološke i društvene održivosti koje projekti moraju da ispune, uključujući UR10 [Objavljivanje informacija i uključivanje zainteresovanih strana](#). Pored toga, [Nezavisni projektni mehanizam odgovornosti](#) (IPAM) EBRD-a, kao nezavisno krajnje sredstvo, ima za cilj da olakša rešavanje društvenih, ekoloških i javnih pitanja koja su pokrenuli ljudi na koje projekat utiče i organizacije civilnog društva o projektima koje finansira EBRD među zainteresovanim stranama Projekta ili da utvrdi da li je Banka delovala u skladu sa svojom Politikom zaštite životne sredine i socijalnom politikom (ESP) i odredbama [Politike za pristup informacijama](#)

*koje su specifične za ovaj projekat; i gde je primenljivo za rešavanje bilo kakvog postojećeg nepoštovanja ovih politika, uz istovremeno sprečavanje buduće nepoštovanje propisa od strane Banke.“*

**Javni pristup informacijama EIB-a** (Izjava o politici o informacijama – EIB IPS). Potvrđujući da javnost ima interes za aktivnosti EIB-a, ova izjava o politici i povezani dokumenti imaju za cilj da podrže jedan od ključnih korporativnih ciljeva EIB-a: postizanje visokog nivoa transparentnosti svojih aktivnosti i još efikasnija komunikacija sa svim zainteresovanim stranama.

## 2. REZIME PRETHODNIH AKTIVNOSTI UKLJUČIVANJA ZAINTERESOVANIH STRANA

Specifična priroda Projekta zahtevala je angažovanje sa različitim akterima projekta, uz glavnu diskusiju između institucionalnih aktera specifičnih za navedeni sektor. Na pripremu Projekta uticala su nepredviđena ograničenja koja je globalna pandemija KOVIDA-19 nametnula kada je reč o putovanjima i sastancima uživo.

Specifične aktivnosti uključivanja zainteresovanih strana koje su se odvijale tokom pripreme projekta uključuju:

- Komunikaciju i sastanke u sektoru železnica;
- Pregled statusa pripreme projekta sa predstavnicima Infrastrukture železnica Srbije (IŽS) i uključujući dokumentaciju o zaštitnim merama;
- Više sastanaka i razmenu komunikacije sa IŽS na kojima se razgovara o dizajnu projekta, prioritarnim potrebama ulaganja.

Primljene povratne informacije uključuju razvoj putničkih železničkih usluga za koje veliki deo siromašnijeg ženskog stanovništva, a naročito oen u ruralnim sredinama, smatraju da bi značajno unapredile njihovu mobilnost i socio-ekonomske uslove jer železničke usluge obično predstavljaju jeftiniji i bezbedniji vid prevoza.

S obzirom na značaj Projekta koji je prepoznala i Vlada, sprovodi se medijska kampanja za informisanje šire javnosti o projektu. Aktivno uključivanje zainteresovanih strana biće sprovedeno prema pristupima navedenim u ovom Planu uključivanja zainteresovanih strana (SEP) kada realizacija projekta počne i njihove povratne informacije će biti uključene u dizajn projektnih aktivnosti.

Do sada nije bilo proteska zainteresovanih strana u vezi sa investicijom.

Aktivnosti uključivanja zainteresovanih strana koje su do sada preduzete uključivale su angažovanje sa IŽS na visokom nivou, kao i sa Republičkim zavodom za zaštitu spomenika kulture (RZZSK), Arheološkim institutom Srbije (AIS), brojnim stručnjacima i akterima u oblasti biodiverziteta, biologima, ornitolozima, teriolozima, ihtolozima, predstavnicima lovačkih udruženja iz 24 naselja/mesne zajednice obuhvaćene Projektom (predsednici, potpredsednici ili sekretari mesnih zajednica (najmanja administrativna jedinica u administrativnoj podeli).

Korišćene su različite metode za komunikaciju sa zainteresovanim stranama, za različite faze projekta, uključujući:

- Prepisku putem elektronske pošte.
- Razne virtuelne platforme za sastanke.
- Sastanke jedan na jedan i u malim grupama sa vladinim zvaničnicima.
- Socio-ekonomska istraživanja za pripremu Akcionog plana za raseljavanje (RAP) za deonicu od Stalaća do Đunisa.
- Sastanke koji će se održavati uživo sa predstavnicima opština Čičevac i Kruševac.
- Sastanke sa lokalnim zajednicama u Trubarevu, Đunisu i Stalaću.
- Elektronske medije.

Tokom pripreme Prethodne studije izvodljivosti (PFS), proces uključivanja zainteresovanih strana je završen u tri glavne faze kako bi se osiguralo da je primenjen konzistentan, sveobuhvatan, koordinisan i kulturološki odgovarajući pri stup za konsultacije i obelodanjivanje na projektu. Ove faze su obuhvatale sledeće aktivnosti:

- Početna faza – Konsultativni sastanci sa ciljem upoznavanja radnog pristupa i faza, rokova za podnošenje izveštaja, prikupljanje informacija od donosilaca odluka.
- Proces izbora alternativne rute – uključivanje zainteresovanih strana sa ciljem predstavljanja alternativa za svaku deonicu i prikupljanja mišljenja za najbolju opciju; Razraditi metodologiju selekcije.

- Faza utvrđivanja opsega – Prikupljanje relevantnih informacija o osnovnim uslovima ekoloških i socijalnih resursa, identifikacija pitanja od značaja za pogođene zajednice. Angažovanje sa lokalnim zajednicama, stručnjacima za biodiverzitet, zavodima za kulturnu baštinu, itd. je pokazalo da IŽS ima kontinuirani sistem razmene informacija sa pogođenim opštinama i lokalnim zajednicama.

Održavni su mesečni sastanci o napretku sa IŽS, kao promoterom projekta, o napretku projekta, nedostacima podataka i dogovoru o budućim projektnim aktivnostima.

#### *Konsultacije sa nacionalnim vlastima*

U cilju prikupljanja ključnih osnovnih podataka za procenu alternativnog procesa selekcije, održani su sastanci na temu procedura i zahteva sa nacionalnim državnim akterima.

Najvažnije aktivnosti uključivanja koje su preduzete navedene su u tabeli ispod.

*Tabela 1: Rezime prethodnih aktivnosti uključivanja*

Zainteresovana strana	Period, načini i mesto uključivanja	Ključna pitanja, predlozi i informacije prikupljene od strane organa
Nacionalne zainteresovane strane		
Infrastruktura Železnice Srbije	Virtuelno, uživo neprekidno tomo Faze prethodne studije izvodljivosti	Razgovori o napretku projekta, nedostacima podataka i definisanju budućih koraka u okviru projekta
EIB, EBRD, JASPERS, Delegacija EU u Republici Srbiji	Virtuelni mesečni sastanci o napretku plus nekoliko tehničkih sastanaka na temu E&S sa stručnjacima MFI i drugim nacionalnim stručnjacima koji rade na podprojektima	Razgovori o napretku projekta, nedostacima podataka i definisanju budućih koraka u okviru projekta
Republički zavod za zaštitu spomenika kulture Republike Srbije	septembar 2021.  oktobar 2021.	Pružanje informacija o kategorijama spomenika kulture (SK) za koje se očekuje da će biti pogođene i mišljenje o uticajima na SK Mape SK, uključujući tampon zone, koordinate i udaljenost SK od koloseka Predlog za mogućnosti revizije koloseka u slučaju ugrožene tampon zone ili kada nije proglašena tampon zona za spomenik kako bi se osiguralo da prateći objekti budu pokriveni Ključni podaci za informisanje analize nedostataka upoređivanjem zahteva EIB-a/EBRD-a sa nacionalnim predlozima Razumevanje prethodnog nivoa angažovanja RZZSK u prethodnim infrastrukturnim projektima velikih razmera
Ministarstvo finansija	oktobar 2021.	Pribavljanje informacija potrebnih za pripremu Okvira politike raseljavanja (RPF), mere ublažavanja. Konsultovati se o načinima uključivanja Ministarstva u proces konsultacija.
Ministarstvo zdravlja	septembar 2021.	Reakcija za KOVID-19 Očekivana buduća nefarmaceutska ograničenja koja će biti nametnuta kao odgovor na pandemiju

Zainteresovana strana	Period, načini i mesto uključivanja	Ključna pitanja, predlozi i informacije prikupljene od strane organa
Lokalne zainteresovane strane		
Opštine (rukovodioci opština, predstavnici Direkcija za upravljanje životnom sredinom, šumama i vodama, služb/postrojenja, kancelarija za urbanizam, poljoprivreda, civilni status)	septembar/oktobar 2021.	Pružanje osnovnih podataka za područje projekta o demografskim, društvenim, ekonomskim i drugim pitanjima. Konsultacije o glavnim uticajima i merama za izbegavanje negativnih uticaja. Traženje mišljenja o Projektu. Razumevanje procesa otkupa zemljišta i uloge opština. Prikupljanje informacija o urbanističkom planiranju. Glavne brige i sugestije u vezi sa zdravljem i bezbednošću stanovnika koji žive u projektnom području.
Zavod za zaštitu prirode Srbije, Beograd	januar 2022.	Dato stručno mišljenje o Celokupnoj situaciji Uticaju na biodiverzitet Efekat barijere Potencijalne NATURA2000 lokacije Kumulativnim efektima
Prirodno-matematički fakultet Univerzitet u Kragujevcu, Katedra za biologiju i ekologiju	januar 2022.	Dato stručno mišljenje o Celokupnoj situaciji Uticaju na biodiverzitet Efekat barijere Potencijalne NATURA2000 lokacije Kumulativnim efektima
WWF Adria	januar 2022.	Dato stručno mišljenje o Celokupnoj situaciji Uticaju na biodiverzitet Efekat barijere Potencijalne NATURA2000 lokacije Kumulativnim efektima
Lovačka komora Srbije	januar 2022.	Dato stručno mišljenje o Celokupnoj situaciji Uticaju na biodiverzitet Efekat barijere Potencijalne NATURA2000 lokacije Kumulativnim efektima
Predstavnici 24 mesnih zajednica (rukovodioci lokalnih kancelarija) <sup>3</sup>	januar /februar 2022.	Pružanje osnovnih podataka za područje projekta o demografskim, društvenim, ekonomskim i drugim podacima. Konsultacije o glavnim uticajima i merama za izbegavanja negativnih uticaja.

<sup>3</sup> Za detaljan spisak pogledajte Dnevnik uključivanja zainteresovanih strana u Prilogu 1



Zainteresovana strana	Period, načini i mesto uključivanja	Ključna pitanja, predlozi i informacije prikupljene od strane organa
		Traženje mišljenja o Projektu. Glavi problemi u vezi zatvaranjem stanice i železničkog prelaza.

## 3 IDENTIFIKACIJA I ANALIZA ZANTERESOVANIH STRANA

ESS 2 EIB-a i UR 10 EBRD-a, čitani u vezi sa UR 1 EBRD-a i ESS1, ESS 7 EIB-a, prepoznaju sledeće kategorije zainteresovanih strana:

### 1) Projektom pogođene strane

Ovo uključuje one na koje će projekat verovatno uticati zbog stvarnih uticaja ili potencijalnih rizika po njihovo fizičko okruženje, zdravlje, bezbednost, kulturološke prakse, blagostanje ili sredstva za život. Ove zainteresovane strane mogu uključivati pojedince ili grupe, uključujući direktne korisnike projekta i lokalne zajednice. To su pojedinci ili domaćinstva koja će najverovatnije primetiti/osećiti promene od uticaja projekta na životnu sredinu i društvo.

### 2) Ostale zainteresovane strane (OZS)

Odnose se na: pojedince, grupe ili organizacije sa interesom za projekat, što može biti posledica lokacije projekta, njegovih karakteristika, uticaja ili stvari koje se odnose na javni interes. Na primer, ove strane mogu uključivati regulatore, vladine zvaničnike, privatni sektor, naučnu zajednicu, akademike, sindikate, ženske organizacije, druge organizacije civilnog društva i kulturne grupe. Identifikacija zainteresovanih strana se širi na šire područje od područja na koje će projekat uticati, pošto nisu identifikovane sve lokacije i važni detalji projektnih aktivnosti su još uvek u pripremi.

### 3) Pojedinci ili grupe u nepovoljnom položaju/koji su ranjivi

Pojedinci ili grupe koje mogu biti manje otporne na rizike i negativne uticaje. Ranjivost specifičnih grupa i pojedinaca nije imanentna, već je specifična za kontekst i treba je razumeti kroz interakciju tri faktora: (1) izloženost riziku i negativnim uticajima; (2) osetljivost na te rizike i uticaje; i (3) sposobnost prilagođavanja.

## 3.1 Primenjena metodologija za identifikaciju pogođenih naselja i područja uticaja

Da bi se pomoglo u početnoj identifikaciji zajednica, primenjen je skup kriterijuma „udaljenosti“ za određivanje pogođenih zajednica u području uticaja (PU). Pogođene zajednice se definišu kao ona naselja koja se razlikuju (po zakonu ili po imenu ili po priznavanju lokalnog stanovništva ili po sva tri navedena kriterijuma) kao naselja koja se nalaze u oblastima omeđenim Područjem uticaja.

Identifikacija Područja uticaja (PU) se zasniva na lokacijama Predloženog projekta, Povezanih objekata i aktivnosti u vezi sa železnicom, kao i na vrsti i lokaciji predviđenih uticaja. Analiza ovih faktora ukazuje da se PU može smatrati kombinacijom niza definisanih oblasti (pod-PU) usađenih unutar prostorne hijerarhije (svako područje je fokus specifične kombinacije tipova uticaja prema lokaciji i tipu projektne aktivnosti), i to:

- Linearni koridor između Beograda i Niša i Pogođene zajednice u okviru koridora – oni predstavljaju primarno PU koje se može identifikovati po uticajima koji proizilaze iz otkupa zemljišta i preseljenja, uticajima buke, uključujući mikro i makro uticaje buke kao posledicu izgradnje i rada u vezi sa Projektom.
- Područje direktnog fizičkog otiska,

- Područje pogođeno trajnim otkupom zemljišta sa obe strane pruge za potrebe izgradnje i rada u širini od 8 m u ruralnom i 6 m u gradskom području, mereno od ose spoljašnjeg (krajnjeg) koloseka i 14 m prava vlasništva iznad površine zemljišta kao zemljište potrebno za standardni kolosek,
- 2 km graniče oko granice označenog fizičkog otiska,
- Pružni prelaz,
- Stanice i stajališta,
- Pristupne i transportne rute (kada budu poznate),
- Bilo koji povezani objekat (kada bude poznat),
- Objekti faze privremene izgradnje i trajnog rada,
- Bilo koji prenosni vodovi.

### 3.2 Projektom pogođene strane

Projektom pogođene strane će se verovatno proširiti na sledeće grupe zainteresovanih strana:

- Putnike.
- Špediterska preduzeća.
- Lica sa prebivalištem u područjima izvođenja radova. Spisak pogođenih naselja/zajednica je identifikovana kao deo društvenog osnovnog rada na nivou obuhvata i predstavljena je u Prilogu 2.
- Zaposlene IŽS.
- Lica pogođena otkupom zemljišta i preseljenjem.
- Lica pogođena gubitkom pristupa resursima.
- Projektom pogođena lica na koja je uticao otkup zemljišta i raseljavanje.
- Svakodnevne putnike, posebno studente, srednjoškolce, osobe zaposlene u obližnjim gradovima, itd. sa fokusom na one koji gube pristup stanicama/stajalištima.
- Korisnice železnice u celini.
- Osetljive grupe.
  - Stanovnike koji žive u blizini postojeće pruge.
- Stanovnike koji žive van centra naselja.
- Ministarstvo građevinarstva, saobraćaja i infrastrukture (MGSI),
- Direkciju za železnice (DŽ).
- Infrastrukturu železnica Srbije (IŽS).
- Srbija Voz.
- Srbija Kargo.
- Železnice Srbije AD.

- Ostale korisnike železničke infrastrukture.

Zainteresovane strane mogu takođe uključiti strane koje su pogođene korisnim uticajima, ali fokus angažovanja će biti na onima na koje utiču pokretači negativnih uticaja.

### 3.3 Ostale zainteresovane strane

„Ostale zainteresovane strane“ predstavljaju pojedinci, grupe, subjekti koji možda ne trpe direktne uticaje projekta, ali koji smatraju ili percipiraju da su njihovi interesi pogođeni projektom i/ili koji bi na neki način mogli da utiču na projekat i proces njegove realizacije. Shodno tome, postoji određeni broj drugih zainteresovanih strana koji imaju udela, koji su izrazili ili mogu izraziti interesovanje iz raznih razloga. Oni uključuju institucije za implementaciju projekta, partnere na projektu, političke institucije, pružaoce usluga, zajednice domaćine, organizacije civilnog društva, NVO, verske institucije, političke vlasti, akademske institucije i korisnike projekta.

- Relevantne nacionalne i lokalne vlasti koje vode ili sprovode aktivnosti odgovora na KOVID-19,
- kritične zainteresovane strane uključene u pružanje osnovnih usluga i medicinske pomoći; organizacije u zajednici ili organizacije civilnog društva (uključujući ženske grupe, zdravstvene volontere u zajednici, udruženja mladih, verske grupe, sindikate i grupe koje predstavljaju ranjive segmente društva i/ili manjine) koje mogu igrati ulogu u odgovoru na KOVID-19 (deljenje informacija ili pružanje osnovnih usluga).

### 3.4 Pojedinci ili grupe u nepovoljnom položaju/ili koji su ranjivi

Posebno je važno razumeti da li negativni uticaji projekta mogu nesrazmerno pasti na ugrožene ili osetljive pojedince ili grupe, ili će oni verovatno biti isključeni/neće moći da pristupe pogodnostima Projekta. Takve grupe često nemaju pravo glasa da izraze svoju zabrinutost ili razumeju uticaje projekta. Ovaj Plan uključivanja zainteresovanih strana (SEP) će osigurati da pojedinci ili grupe u nepovoljnom položaju ili osetljivi pojedinci i grupe budu identifikovani, da se proceni njihova posebna osetljivost brige i prepreke za informacije o projektu i da u potpunosti razumeju aktivnosti i koristi projekta i učestvuju u procesima konsultacija. Osetljivost može proizlaziti iz porekla osobe, pola, starosti, zdravstvenog stanja, ekonomskih nedostataka i finansijske nesigurnosti, nepovoljnog položaja u zajednici (npr. manjine ili marginalne grupe), zavisnosti od drugih pojedinaca ili prirodnih resursa, itd. Angažovanje sa osetljivim grupama i pojedincima često zahteva primenu specifičnih mera i pomoći usmerenih na olakšavanje njihovog učešća u donošenju odluka u vezi sa projektom, tako da njihova svest i doprinos u celokupnom procesu budu srazmerni onima drugih zainteresovanih strana.

Konkretni detalji grupa i pojedinaca osetljivih na uticaje projekta još uvek nisu poznati jer detalji o lokacijama i tehnološkim problemima aktivnosti tek treba da budu identifikovani. Pokretači osetljivosti će biti detaljno procenjeni i identifikovani tokom razvoja Planova uključivanja zainteresovanih strana specifičnih za podprojekte. Na osnovu početnog skrininga, neke od identifikovanih grupa mogu uključivati sledeće:

- Starije osobe u penziji i osobe sa invaliditetom i hroničnim bolestima;
- Domaćinstva samohranih roditelja, muških i ženskih;
- Stambeni objekti romske populacije koja živi u železničkoj tampon zoni – potrebno je dodatno potvrditi (veći deo železničke pruge koji će se graditi prati trasu postojeće pruge Beograd – Niš), a i područja za dalju procenu ugroženosti su predstavljena u Prilogu 3); Romi su jedna od najugroženijih grupa na

Zapadnom Balkanu, uključujući i Republiku Srbiju, i obično su istovremeno izloženi višestrukim rizicima i negativnim uticajima. Poznato je da su oni osetljiviji na te rizike i uticaje, budući da su bili predmet već postojeće diskriminacije, finansijske, socio-ekonomske, kulturne i/ili rodne nejednakosti, zbog njihove geografske lokacije, njihove zavisnosti od životne sredine i/ili ograničenog ili nepostojećeg pristupa pravdi i donošenju odluka; i takođe imaju slabiji kapacitet prilagođavanja za suočavanje sa tim rizicima i oporavak od tih uticaja, zbog ograničenog pristupa neophodnim sredstvima i/ili resursima. Kao rezultat toga, oni su u riziku od toga da budu nesrazmerno pogođeni rizicima i negativnim uticajima vezanim za projekat. Popisom iz 2011. godine u Srbiji je identifikovano oko 150.000 Roma. Veoma je važno da se tokom terenskih poseta i pripreme ESIA i naknadnih Akcionih planova za raseljavanje (ako se identifikuju) i da se aktiviraju programi podrške ovim građanima u saradnji sa opštinskim centrima za socijalni rad i nevladinim organizacijama. Više detalja o udelu Roma u ukupnom stanovništvu opština i gradova Republike Srbije dato je u Prilogu 3. Projekat pretežno prolazi kroz opštine sa udelom između 1 i 4,9% sa izuzetkom učešća od 5 – 9,9% u Crvenom Krstu u Nišu,

- Osobe sa niskim nivoom pismenosti i znanja u oblasti IKT;
- Ekonomski marginalizovane i ugrožene grupe;
- Osobe koje žive ispod granice siromaštva i u riziku su od siromaštva.

Osetljive grupe pogođene Projektom biće dodatno potvrđene tokom sprovođenja Procene uticaja na životnu sredinu i socijalna pitanja (ESIA) i u narednim fazama, ali će strategije konsultacija i namenska sredstva, prema potrebi, biti raspoređeni rano u skladu sa zlatnim principima uključivanja zainteresovanih strana kako je definisano u ovom Planu uključivanja zainteresovanih strana (SEP). Spisak osetljivih grupa će se ažurirati po potrebi nakon faze sprovođenja ESIA.

Osetljive grupe pogođene Projektom biće dodatno potvrđene tokom sprovođenja Procene uticaja na životnu sredinu i socijalna pitanja (ESIA) i u narednim fazama, ali će strategije konsultacija i namenska sredstva, prema potrebi, biti raspoređeni rano u skladu sa zlatnim principima uključivanja zainteresovanih strana kako je definisano u ovom Planu uključivanja zainteresovanih strana (SEP). Početne aktivnosti uključivanja zainteresovanih strana na lokalnom nivou do sada su identifikovale da je u opštini Mladenovac verovatno da bi romska domaćinstva (broj domaćinstava koji nije poznat u ovoj fazi) mogla biti pogođena uticajem otkupa zemljišta ili ograničenja pristupa. Prisustvo Roma i njihova kontekstualna ranjivost biće detaljno ispitani u narednim fazama ovog projekta, ali su ključni principi inkluzije istaknuti u ovom SEP-u. Lista osetljivih grupa će se ažurirati po potrebi nakon faze ESIA. Za potrebe konteksta, udeo romske populacije u naseljima kroz koja pruga prolazi prikazan je u Prilogu 3.

Rano u fazi ESIA će biti sprovedena brza procena rodno gaza kako bi se identifikovale ključne prepreke za inkluzivno uključivanje zainteresovanih strana. Procena će takođe pomoći da se identifikuju rodno odgovorne akcije i naznačena oblast očekivanih rodno rezultata. Nalazi rodne analize mogu ukazivati na moguće radnje i dodatne pokazatelje u SEP-u i mogu se uključiti u dizajn projekta.

Rodna pitanja će se rešavati od početka projektnog ciklusa i uključiti u planiranje, dizajn, implementaciju i praćenje i evaluaciju.

Aktivnosti uključivanja zainteresovanih strana će promovisati rodnu svest među zaposlenima u IŽS. Prilagođeni analitički alati će se koristiti za rešavanje pitanja vezanih za rod i lakšu integraciju roda u proces analize ekoloških i socijalnih pitanja.

Projekat će identifikovati rodne specifične rizike projekta povezane sa tradicionalnim/kulturološkim ulogama i praksama i obezbediti platformu kako bi žene i muškarci mogli da učestvuju u donošenju odluka. Aktivnosti će osnažiti i žene i muškarce da se uključe u razvoj projekata i izgrade odnose.

Da bi prevazišao izazove vezane za neravno pravo pristup informacijama, Projekat će uložiti napore da:

- Razume rodni kontekst za identifikaciju pristupa uključivanja,
- Zatraži od žena povratne informacije kako bi se razumele njihove potrebe i najbolji načini za interakciju sa ženama. Uključivanje sa ženama u fokus grupama uz pomoć žena kako bi se zabeležili stavovi i informacije.
- Koristi participativne tehnike kako bi se zabeležile rodno specifične informacije, na primer, rodne matrice, mapiranje zajednice/šetnje za utvrđivanje resursa, karakteristika, pejzaža, itd.

Procena uticaja na životnu sredinu i socijalna pitanja (ESIA) će dodatno informisati ažuriranje SEP-a tako što će identifikovati ženske zadruge/grupe.

### 3.5 Pregled grupa zainteresovanih strana i prirode njihovog interesovanja

Identifikovane grupe zainteresovanih strana i priroda njihovog interesovanja će odrediti vrstu i učestalost aktivnosti uključivanja neophodnih za svaku grupu. Sve zainteresovane strane koje nisu identifikovane u ovoj fazi Projekta mogu direktno kontaktirati IŽS kako bi predstavili sebe i svoje potrebe radi lakše delotvorne implementacije Plana uključivanja zainteresovanih strana (SEP). Tabela ispod daje pregled:

**Tabela 3: Pregled grupa zainteresovanih strana i prirode njihovog interesovanja**

Grupa zainteresovane strane u Projektu		Priroda interesovanja	
	Pojedinci i zajednice	Lokalno stanovništvo duž železničke trase, stanica, raskrsnica	Interesovanje za potencijalne uticaje tokom građevinskih radova, trajanje građevinskih radova, plan upravljanja saobraćajem, priliv radne snage, mogućnosti zapošljavanja.
		Pogođene zajednice (kroz otkup zemljišta i druge opštine duž železničkog koridora (sva naselja i lokalne zajednice identifikovane u Prilogu 2)  Osobe čije poslovanje/život može biti privremeno ili trajno	Interesovanje za uticaj projekta na njihovu egzistenciju i razumevanje procedure obeštećenja i dodatne podrške i pomoći u obnavljanju životnog standarda.  Interesovanje za uticaje projekta u vezi sa onemogućavanjem korišćenja tradicionalnih i postojećih pružnih prelaza i bojazan da će morati da koriste prelaze na većoj udaljenosti. Interesovanje za standarde bezbednosti projektovanih podvožnjaka i nadvožnjaka.  Interesovanje za upoznavanje sa tačkama na kojima će se planirati i graditi pružni prelazi (podvožnjak ili nadvožnjak).  Interesovanje za uticaj zatvaranja određenih stanica/stajališta.

Grupa zainteresovane strane u Projektu		Priroda interesovanja	
		pogođeno	
		Putnici	Zabrinutost zbog prekida saobraćaja, zainteresovani za alternativne linije tokom sanacije pruge. Zabrinutost da li će biti nametnuti skuplji modeli prevoza tokom građevinskih radova
		Svakodnevni putnici (na posao, školu, itd.)	Izbegavanje štetnih uticaje preusmeravanja saobraćaja, u očekivanju efikasne i bezbedne usluge prevoza
		Turisti (domaći i strani)	Zabrinutost zbog tačnih informacija o građevinskim radovima i radovima na sanaciji koji utiču na njihov raspored putovanja
	Zajednice (Izabrani predstavnici zajednica)	U projektnom području uticaja (prolaznom ili području koje je na drugi način pogođeno) navedenom u Prilogu 1	Zabrinutost za zdravlje i bezbednost zajednice, uticaji vezani za saobraćajnu izgradnju (buka, prašina, oštećenja, emisije, vibracije). Zabrinutosti u vezi sa železničkim redom vožnje, stanicama, usklađenošću reda vožnje sa dnevnim ritmom putnika. Zabrinutost oko toga da li će i ko biti odgovoran za održavanje zaštitne ograde duž pruge kako bi se sprečilo da građani prelaze prugu, posebno deca i učenici, kao i domaće i divlje životinje. Zabrinutost oko postavljanja, rada i održavanja puteva koje preseca železnička pruga.
	Pravni subjekti	Privatni operateri za teretni saobraćaj	Zabrinutost zbog poremećaja u obavljanju prevoza tereta.
		U projektnim oblastima podprojekata	Zabrinutost zbog ometanja poslovnih i operativnih aktivnosti.
	Državne agencije i institucije	Infrastruktura železnice Srbije (IŽS)	Upravljanje i implementacija projekta, nadzor, izveštavanje, upravljanje finansijskim, ekološkim i socijalnim rizicima, upravljanje žalbama, realizacija i koordinacija SEP-a. Velika očekivanja od blagovremene implementacije kako bi se ostvarila korist od ekonomskog razvoja, niži troškovi i ušteda vremena, sigurnost, ekološke koristi u smislu

Grupa zainteresovane strane u Projektu		Priroda interesovanja	
			smanjenja emisija gasova sa efektom staklene bašte i eventualno drugih pozitivnih spoljašnjih efekata. Imaće direktnu korist od aktivnosti jačanja institucionalnog, pravnog i regulatornog okvira i izgradnje kapaciteta
		Srbija Kargo	Visoka očekivanja od blagovremene implementacije radi ostvarivanja koristi od ekonomskog razvoja, nižih troškova i uštede vremena, bezbednosti, ekoloških koristi u smislu smanjenja emisije sa efektom staklene bašte i mogućih drugih pozitivnih spoljašnjih efekata. Imaće direktnu korist od aktivnosti jačanja institucionalnog, pravnog i regulatornog okvira i izgradnje kapaciteta
		Srbija Voz	Visoka očekivanja od blagovremene implementacije radi ostvarivanja koristi od ekonomskog razvoja, nižih troškova i uštede vremena, bezbednosti, ekoloških koristi u smislu smanjenja emisije sa efektom staklene bašte i mogućih drugih pozitivnih spoljašnjih efekata. Imaće direktnu korist od aktivnosti jačanja institucionalnog, pravnog i regulatornog okvira i izgradnje kapaciteta
Ostale zainteresovane strane	MFI	Evropska investiciona banka	Zainteresovani za postizanje Razvojnih ciljeva Projekta i usklađenost sa E&S Standardima Projekta
		Evropska banka za obnovu i razvoj	Zainteresovani za postizanje Razvojnih ciljeva Projekta i usklađenost sa E&S Standardima Projekta
	Ministarstvo finansija	Ministarstvo finansija	Nadzor nad Sporazumom o zajmu
		Ministarstvo građevinarstva, saobraćaja i infrastrukture (MGS)	Resorno ministarstvo i organ za izdavanje dozvola
		Ministarstvo za zaštitu životne sredine i njegova relevantna	Resorno Ministarstvo za zaštitu životne sredine i izdavanje dozvole za EIA, Resorno ministarstvo za razvoj i izdavanje kompenzacionih mera za biodiverzitet



Grupa zainteresovane strane u Projektu		Priroda interesovanja	
Ostale zainteresovane strane	Državne agencije i institucije	odeljenja.	
		JVP Srbijavode	Odgovorno za upravljanje vodama u Srbiji
		JP Putevi Srbije	Odgovorno za rad i održavanje puteva
	Zavodi i agencije za zaštitu kulturnog nasleđa, na nacionalnom i lokalnom nivou (Republički Zavod za zaštitu kulturnog nasleđa Beograd, Zavod za zaštitu kulturnog nasleđa Niš)	Odgovorni za sprovođenje Zakona o kulturnom nasleđu	
	Zavod za zaštitu prirode Republike Srbije – Beograd i Sekretarijat u Gradu Nišu	Odgovorni za zaštitu prirode, sprovođenje Zakona o zaštiti prirode i izdavanje relevantnih dozvola uključujući kompenzaciju biodiverziteta. Pružalac podataka, zahtev za mišljenje o dizajnu projekta je deo zakonske procedure za EIA; učesnik u konsultacijama	
	Prirodnjački muzej u Beogradu	Vlasnik podataka o flori, vegetaciji i fauni, učesnik u konsultacijama	
	Prirodno-matematički fakultet, Univerzitet u Nišu, Katedra za biologiju i ekologiju	Vlasnik podataka o flori i fauni, učesnik u konsultacijama	
	Prirodno-matematički fakultet, Univerzitet u Kragujevcu,	Vlasnik podataka o flori i fauni, učesnik u konsultacijama	

Grupa zainteresovane strane u Projektu		Priroda interesovanja
	Institut za biologiju i ekologiju	
	Biološki fakultet, Univerzitet u Beogradu	Vlasnik podataka o flori i fauni, učesnik u konsultacijama
	Lokalne samouprave (uključujući resorne sekretarijate: upravljanje zemljištem, ekonomski razvoj, životna sredina)	Služi kao prva tačka kontakta, sprovodi terenski rad, olakšava dvosmernu komunikaciju Upravlja procesom otkupa zemljišta
	Različite državne inspekcije, kao što su inspekcija rada, građevinska, itd.	Zainteresovane za sprovođenje zakonskih zahteva u svim aspektima implementacije projekta sa akcentom tokom građevinskih radova.
	Druge akademske institucije (npr. Saobraćajni fakultet)	Potencijalna zabrinutost u vezi sa ekološkim i društvenim uticajima i dizajnom projekta. Projekat može da pruži mogućnost razmene znanja
	Udruženja za železnički saobraćaj, NVO	Zainteresovani za korišćenje projekta. Zainteresovani za nabavke i lanac snabdevanja, potencijalna ekološka i socijalna pitanja kao i zdravlje i bezbednost zajednice
Privatni privredni subjekti	Nacionalni i međunarodni izvođači i inženjerski konsultanti	Zainteresovani za učestvovanje u različitim tenderskim postupcima
Vladino telo	Koordinaciono	Zainteresovano za poboljšanje socijalnog

Grupa zainteresovane strane u Projektu		Priroda interesovanja	
		telo za unapređenje položaja i socijalno uključivanje Roma i Romkinja	uključivanja
	NVO za nacionalne manjine	Romska udruženja	Zainteresovani za unapređenje socijalnog uključivanja, smanjenje ugroženosti i siromaštva i pravičan pristup pogodnostima projekta.  Neka od ovih udruženja su:  Nacionalni savet romske nacionalne manjine Republike Srbije  Udruženje Roma u Mladenovcu, Romski centar za edukaciju i ekonomsko osnaživanje  Udruženje Romkinja Nada Aleksinac  Centar za razvoj romske zajednice Amaro drom Smederevska Palanka  Udruženje Romkinja Osvit, Niš  Građanski pokret Opre Roma Srbija  Društvo Roma Romi sa Morave, Čuprija
	NVO	Društvo za zaštitu i proučavanje ptica Srbije, BirdLife Srbija	BirdLife povezuje organizacije za očuvanje u zemljama duž dužine letova ptica, kombinujući resurse i koordinirajući akciju za zaštitu ptica na svakom koraku njihove putanje.
	OCD	Lovačko udruženje Niš	Vlasnik podataka o fauni,
	OCD	Lovački savez Srbije	Vlasnik podataka o fauni, kao i lovačkim aktivnostima i sezoni
	NVO OCD (npr. WWF Adria, Udruženje HabiProt)	Sektorske	Stalni dijalog sa civilnim društvom fokusira se na ljudska prava i <a href="#">demokratiju</a> , <a href="#">ekološka i socijalna pitanja</a> , <a href="#">ekonomsku inkluziju</a> i <a href="#">rod, transparentnost, dobru upravu</a> i razvoj poslovanja. Sredstva za podizanje svesti i stimulanje novih obrazaca društvenog ponašanja  Prenos veština i znanja  Promovisanje inicijativa za učenje zasnovano na radu, participativno upravljane resursima, socijalno

Grupa zainteresovane strane u Projektu		Priroda interesovanja	
			preduzetništvo i druge aspekte tranzicije i razvoja.
	Tražioc posla	Niskokvalifikovani, polukvalifikovani i visokokvalifikovani radnici	Korisnici pozitivnih eksternih efekata kroz potencijalne mogućnosti zapošljavanja
	Mediji	Nacionalni mediji (radio, TV, novine)	Omogućavaju opsežno i redovno širenje informacija u vezi sa Projektom, osiguravaju njegovu vidljivost i olakšavaju uključivanje zainteresovanih strana
Osetljive grupe	Pojedinci	Penzioneri, stari i osobe sa invaliditetom i hroničnim bolestima; Domaćinstva samohranih roditelja, muškaraca i žena; Ljudi sa niskim nivoom pismenosti i IKT znanja; Ekonomski marginalizovane i ugrožene grupe; Osobe koje žive ispod granice siromaštva; Žene, romsko* stanovništvo koje živi duž postojeće železničke pruge	Zainteresovani za pristupačnost, priuštivost projektnih investicija i kako će projekat uticati na njih (npr. troškovi putovanja železnicom nakon sprovođenja projekta, podela koristi od projekta, alternativne opcije putovanja tamo gde će biti zatvorene stanice/stajališta)

### 3.6 Širenje spiska zainteresovanih strana

Indikativni spisak zainteresovanih strana će se periodično revidirati i ažurirati po potrebi tokom procesa ESAI kako bi odražavao nove informacije i status razvoja novog rada na ESIA i Predloženom projektu. U procesu izrade pojedinačnih Planova uključivanja zainteresovanih strana (SEP) za podprojekte potrebno je ponovo pregledati spisak zainteresovanih strana i proveriti da li postoji potreba za proširenjem liste i angažovanjem sa drugim zainteresovanim stranama u toku projekta. Svaki pod-projekat će imati posebne aranžmane za identifikaciju i komunikaciju sa zainteresovanim stranama, koji su navedeni u Prilogu 4 ovog SEP-a. Ovaj postupak će biti olakšan popunjavanjem upitnika za proširenje spiska zainteresovanih strana u nastavku u kritičnim tačkama tokom implementacije Projekta, ali obavezno tokom pripreme odgovarajućih podprojekata. Potencijalno ažuriranje će biti deo segmenta Projekta koji se bavi Praćenjem i evaluacijom (M&E).

Tabela 2: Upitnik za proširenje i ažuriranje

UPITNIK ZA PROŠIRENJE SPISKA ZAINTERESOVANIH STRANA	
<p>Da li je naš trenutni spisak fokusiran na relevantne zainteresovane strane koje su važne za naše sadašnje i buduće napore?</p> <p>Da li su se pojavile nove grupe zainteresovanih strana?</p> <p>Da li su reakcije i interesovanje zainteresovanih strana očekivane?</p> <p>Da li su se interesi ili uticaj neke grupe zainteresovanih strana promenili od početka projekta?</p> <p>Da li su direktne, razložene povratne informacije primljene od različitih podgrupa?</p> <p>(Odgovori treba da budu zasnovani na znanju o Projektu, dobijenim povratnim informacijama i registrovanim žalbama koje se odnose na neadekvatnu komunikaciju, stvarnu ili percipiranu isključenost i povratne informacije tokom njihovog angažovanja)</p>	<p><input type="checkbox"/> Da</p> <p><input type="checkbox"/> Ne</p> <p>Ako je odgovor Ne, potrebno je ponovo razmotriti Procenu potreba ili sprovesti dodatnu procenu i ponovo razmotriti Spisak zainteresovanih strana</p>
<p>Da li dobro razumemo odakle zainteresovane strane dolaze, šta žele, da li bi bili zainteresovani da se uključe u projekat i zašto?</p> <p>(Odgovori treba da budu zasnovani na učestalosti pristupa zainteresovanim stranama putem kanala komunikacije izvan Projekta, sa predlogom za uključivanje grupa ili prihvatljivih aktivnosti, itd.)</p>	<p><input type="checkbox"/> Da</p> <p><input type="checkbox"/> Ne</p> <p>Ako je odgovor Ne, potrebno je ponovo razmotriti Procenu potreba ili sprovesti dodatnu procenu i ponovo razmotriti Spisak zainteresovanih strana</p>
<p>Da li trenutna strategija uključivanja na adekvatan način obuhvata osetljive grupe?</p> <p>Na osnovu praćenja Da li su strategije uključivanja predstavljene kako bi se zadovoljile njihove specifične potrebe?</p> <p>Da li se konkretne mere koje omogućavaju uključivanje osetljivih grupa delotvorno sprovode?</p>	<p><input type="checkbox"/> Da</p> <p><input type="checkbox"/> Ne</p> <p>Ako je odgovor Ne, potrebno je ponovo razmotriti Procenu potreba ili sprovesti dodatnu procenu i ponovo razmotriti Spisak zainteresovanih strana</p>
<p>Da li žalbeni mehanizam (ŽM) navodi kanale za prihvatanje, specifične vremenske okvire u komunikaciji sa podnosiocima žalbe, proces istrage, mere praćenja, itd?</p> <p>Na osnovu evidencije žalbi i prirode žalbi da li treba ponovo razmotriti bilo koji od gore navedenih pokazatelja i ažurirati SEP?</p> <p>(Odgovori treba da budu zasnovani na rezultatu povratnih informacija dobijenih kroz tekuće konsultacije, dnevnik žalbi i srednjoročni pregled uključivanja zainteresovanih strana tokom sprovođenja projekta)</p>	<p><input type="checkbox"/> Yes</p> <p><input type="checkbox"/> No</p> <p>Ako je odgovor Ne, potrebno je ponovo razmotriti spisak zainteresovanih strana kao i</p>

	kriterijume evaluacije	prihvatanja	i
--	---------------------------	-------------	---

## 4. PROGRAM UKLJUČIVANJA ZAINTERESOVANIH STRANA

### 4.1 Svrha i vremenski okvir programa uključivanja zainteresovanih strana

Glavni ciljevi programa uključivanja zainteresovanih strana su da rano informiše, obelodani i konsultuje različite projektne dokumente i aktivnosti kako bi se uspostavio dijalog sa zainteresovanim stranama od planiranja projekta do sprovođenja i funkcionisanja. Svi dokumenti zaštitnih mera pripremljeni u očekivanju finansijskog sporazuma biće objavljeni i o njima će se sprovesti konsultacije pre nego što se izvrši Ocena projekta. Svi dokumenti će biti javno obelodanjeni najmanje 15 dana pre javnih konsultacija na internet prezentacijama nosioca projekta. Obelodanjene informacije/dokumenta će uključivati:

- Najave Projekta.
- Kratak opis Projekta.
- Opis aranžmana javnih konsultacija (vreme, mesto ...).
- Načine podnošenja komentara i povratnih informacija.
- Ključne rokove.
- Odgovarajući nacrt svih instrumenata za upravljanje zaštitom životne sredine i socijalnim pitanjima.

Ovo ne uključuje zahteve Politike zaštite životne sredine EBRD-a koji se odnose na obelodanjivanje Procene uticaja na životnu sredinu i socijalna pitanja za projekte javnog sektora koji zahtevaju period obelodanjivanja od najmanje 120 dana. Za više detalja, pogledajte odeljak Predložena strategija za obelodanjivanje u nastavku.

### 4.2 Postojeće prakse komunikacije u IŽS

#### Komunikacija sa javnošću

Preduzeće ima ovlašćeno lice za komunikaciju sa javnošću, kao i organizacioni deo u čijoj je nadležnosti komunikacija s javnošću, koji svoju delatnost obavlja u skladu sa poslovnom politikom društva i pod nadzorom generalnog direktora.

Menadžer za odnose sa javnošću upravlja, organizuje i nadgleda sprovođenje sledećih aktivnosti komunikacije sa javnošću: odnosi sa javnošću, interno i eksterno informisanje, medijske aktivnosti, nastupi u medijima i davanje izjava u ime kompanije, aktivnosti na veb stranici i internetu, prezentacije i promotivne aktivnosti, društveno odgovorne i edukativne aktivnosti, saradnja sa lokalnim samoupravama i poslovnim partnerima.

Menadžer za odnose sa javnošću upravlja Medija centrom, kao organizacionim delom „Infrastruktura železnice Srbije“ koji je zadužen za komunikaciju sa javnošću. Medija centar „Infrastruktura železnice Srbije“, između ostalog, obavlja sledeće poslove: odnose sa javnošću; medijske aktivnosti; eksterno informisanje (saradnja sa medijima, saopštenja za javnost, konferencije za štampu, organizacija medijskih događaja, informativna saopštenja i reklame u medijima, izrada informativnih i promotivnih publikacija i drugih publikacija, medijska saradnja sa lokalnim samoupravama, privredom, institucijama, ustanovama i organizacijama, organizacija prezentacija i promocija, stručnih skupova i izložbi).

Menadžer za odnose sa javnošću i Medija centar komuniciraju putem saopštenja, izjava i informacija za medije, konferencija za štampu, organizovanja medijskih i promotivnih događaja i aktivnosti, saopštenja na sajtu. Pored toga, oni su odgovorni za komunikaciju sa javnošću, od krajnjih korisnika do državnih agencija, o svim aspektima poslovanja kompanije, uključujući i ovaj projekat, putem aktivnosti pisane ili direktne komunikacije.

Pored prakse komunikacije i uključivanja koju pruža Medija centar na čelu sa menadžerom za odnose sa javnošću, paralelne sinhronizovane napore u obelodanjivanju *pristupa informacijama*, aktivnosti uključivanja zainteresovanih strana, uključujući konsultacije, vodiće službenici za životnu sredinu i službenici za vezu sa zajednicom za aspekte Procene uticaja na životnu sredinu i socijalna pitanja (ESIA), Prinudnog otkupa zemljišta i raseljavanja i bilo kog drugog projekta vezanog za uticaje na životnu sredinu i socijalna pitanja, bilo negativne ili pozitivne. Projektom pogođenim pojedincima potrebno je specifično angažovanje i komunikacija na osnovu dijaloga koji će olakšati paralelna organizaciona struktura tima za odnose sa javnošću sa opredeljenim resursima fokusiranim na i oko zaposlenih u oblasti E&S i službenika za vezu sa zajednicom.

### 4.3 Predložena strategija objavljivanja

**Paket objavljivanja za ovaj Projekat uključuje:**

*Na nivou Koridora:*

- Plan uključivanja zainteresovanih strana (SEP) na Koridoru
- Procena uticaja na životnu sredinu i socijalna pitanja na Koridoru
- Okvir politike raseljavanja na Koridoru
- Akcioni plan zaštite životne sredine i socijalnih pitanja na Koridoru
- Plan upravljanja životnom sredinom i socijalnim pitanjima na Koridoru
- Netehnički rezime za Koridor

*Poddeonica Stalać-Đunis:*

- Studija o proceni uticaja na životnu sredinu i socijalna pitanja (2016)
- Nacionalna studija o proceni uticaja na životnu sredinu (2018)
- Akcioni plan raseljavanja (2022) za deonicu 2 poddeonice
- Dopunska studija sa Planom upravljanja životnom sredinom i socijalnim pitanjima, Akcionim planom zaštite životne sredine i socijalnih pitanja i Netehničkim rezimeom (2022)

S obzirom da je ovo projekat Kategorije A, Paket objavljivanja će biti dostupan za javni pregled tokom perioda od 120 kalendarskih dana pre nego što Projekat bude razmatrao Odbor direktora EBRD-a. Tokom perioda objavljivanja, IŽS će organizovati javne konsultacije i podsticati zainteresovane strane da komentarišu Projekat. Nakon perioda od 120 dana, nakon završetka procesa javnih konsultacija, biće pripremljen Izveštaj o javnim konsultacijama, a paket objavljivanja će biti ažuriran (uključujući ovaj SEP) po potrebi.

Paket objavljivanja će biti objavljen u elektronskom obliku na sledećim internet stranicama:

- Veb stranica MGSI (<http://www.mgsi.gov.rs/>)
- Veb stranica IŽS (<https://www.infrazs.rs/>),
- Veb stranica EIB-a ([www.eib.org](http://www.eib.org)).
- Veb stranica EBRD-a ([www.ebrd.org](http://www.ebrd.org))

Obaveštenja o dostupnosti Paketa objavljivanja će biti objavljena na:

- Oglasnim tablama i veb stranicama Grada Beograda (uključujući gradske opštine Rakovica, Savski Venac),
- Oglasnim tablama (i često posećenim mestima) i veb stranicama svih pogođenih lokalnih samouprava (Velika Plana, Lapovo, Batočina, Svilajnac, Jagodina, Čuprija, Paraćin, Čičevac, Kruševac, Aleksinac i Grad Niš i naselja prikazana u Prilogu 2)
- Na svim železničkim stanicama koje trenutno služe kao zvanična stajališta.

Štampani primerci će biti dostupni u prostorijama IŽS, kao i u svakoj opštini na koju Projekat utiče, i tokom javnih konsultacija.

Projekat će biti najavljen putem radija, televizije, pisanih i elektronskih medija, kao i na veb stranici IŽS-a.

Ako se u periodu sprovođenja projekta ažurira bilo koji dokument koji je obelodanjen tokom pripreme Projekta, taj dokument će biti ponovo obelodanjen uz održavanje javnih konsultacija.

Procena uticaja i studije kao što je Preliminarni izveštaj, ESIA u kasnijim fazama itd. biće obelodanjeni i ostaje u javnom domenu pre javnih konsultacija.

Instrumenti upravljanja za konkretne lokacije razvijeni za upravljanje ekološkim i socijalnim rizicima kao što su Planovi upravljanja zaštitom životne sredine (ESMP), Akcioni planovi za raseljavanje (RAP) biće obelodanjeni.



Dokumenti izvođača koji se odnose na upravljanje ekološkim i socijalnim rizicima (koji mogu uključivati Plan upravljanja saobraćajem, Planove pripravnosti i reagovanja u vanrednim situacijama, Kodekse ponašanja za zaposlene i radnike po ugovoru, itd.) biće dostupni na veb stranici Izvođača. Informacije o vremenskim rokovima za projektne aktivnosti i srodne informacije biće objavljene putem različitih medija, novina i radija najmanje 2 nedelje pre stvarnih konsultacija.

## 4.4 Predložena strategija za konsultacije

### 4.4.1 Konsultacije o Paketu objavljivanja

Prethodno naveden Paket objavljivanja Projekta biće dostupan na engleskom i srpskom jeziku i biće prosleđen na komentare ključnim zainteresovanim stranama nakon usvajanja. Konsultovane strane uključivale su opštine i gradove (uključujući naselja) kroz koje se planira da prolazi trasa; relevantne državne agencije (uključujući relevantna resorna ministarstva). Paket objavljivanja biće postavljen na veb stranici IŽS i druge kanale u skladu sa principima obelodanjivanja navedenim u ovom SEP-u (pogledajte poglavlje 4.3) na engleskom i srpskom jeziku.

Relevantne zainteresovane strane identifikovane u Tabeli 5 biće obavestene da je Paket objavljivanja objavljen i kako mu se može pristupiti i da se komentari, pitanja i upiti mogu podneti IŽS u roku od 120 dana od objavljivanja.

Javne konsultacije će biti organizovane kako bi se predstavio i razmatrao Paket objavljivanja. U zavisnosti od ograničenja zbog pandemije KOVIDA-19, konsultacije će biti održane tokom jednog ili više *online* ili sastanaka uživo.

Povratne informacije zainteresovanih strana biće uzete u obzir ako su relevantne.

### 4.4.2 Buduće uključivanje zainteresovanih strana, obelodanjivanje i konsultacije u okviru ESIA

Aktivnosti uključivanja tokom rada na ESIA će se odvijati u dve različite faze:

- Izrada Izveštaja ESIA. Za potrebe identifikacije uticaja i procene značaja s obzirom na bilo kakve promene u ljudskom i prirodnom okruženju, tim za sprovođenje ESIA će koordinisati i angažovati se sa nacionalnim i međunarodnim vlastima, lokalnim zajednicama, državnim telima i vlastima, OCD, NVO, itd. u oblasti tehničkih, ekoloških i socijalnih rizika i uticaja. U meri u kojoj je to izvodljivo, ovo će biti povezano sa bilo kojom EIA koja je u toku i koja se sprovodi u skladu sa nacionalnim pravilima; i
- Objavljivanje izveštaja (nakon podnošenja izveštaja ESIA IŽS-u i MFI).

Tokom prve faze, uključivanje će biti sprovedeno u vidu konsultativnih sastanaka, diskusija fokus grupa, pojedinačnih sastanaka, itd. sa svim kategorijama zainteresovanih strana koje će se fokusirati na pitanja/zabrinutosti i stavove u vezi sa verovatnim uticajima projekta; posebno u pogledu interesa zainteresovanih strana. U meri u kojoj je to izvodljivo, zainteresovane strane će biti podstaknute da razmotre mere koje treba preduzeti da bi se izbegla ili smanjila ozbiljnost očekivanih negativnih uticaja i povećali pozitivni uticaji. Rezultati konsultacija će biti uključeni u program rada koji vodi do pripreme Izveštaja ESIA.

Druga faza uključivanja (Objavljivanje Izveštaja ESIA) će uključivati javne rasprave, na različitim lokacijama, koje će predvoditi IŽS i Konsultat za ESIA (broj i lokacija ovih javnih rasprava trenutno nije poznata).

Lokalne samouprave takođe igraju važnu ulogu u ovoj fazi u organizovanju i prenošenju javnih komentara Infrastrukturi železnica Srbije (IŽS), dobijenih mimo javnih rasprava. Pored toga, i u skladu sa dobrom međunarodnom industrijskom praksom, biće uključene i pogođene zajednice i posebne grupe stanovništva, duž železničke rute. Rezultati konsultacija će dati važan doprinos u procesu kada IŽS budu razmatrale pripremu Akcionih planova za raseljavanje (RAP) za pojedinačne lokacije.

Da bi proces uključivanja bio delotvoran i smislen, niz pristupa će biti primenjen, koji će biti posebno prilagođeni identifikovanim zainteresovanim stranama. Za zainteresovane strane iz Pogođenih zajednica, format svake aktivnosti uključivanja (bilo da se radi o diskusijama u fokus grupama ili javnim sastancima) zadovoljavanje opšte zahteve u pogledu pristupačnosti; to jest, događaji za uključivanje će se održavati na mestima koja su lako pristupačna za članove zajednice, ne podrazumevaju finansijske troškove i kulturološki su prikaldna. Ukupno planiranje aktivnosti uključivanja će se takođe zasnivati na principu inkluzivnosti, obezbeđivanjem mehanizama za uključivanje specifičnih

društvenih kategorija (na primer, žene i muškarci; mladi ljudi i stariji ljudi/penzioneri) i osetljivih ljudi. Ako je potrebno, može se pružiti pomoć kako bi se osetljivim kategorijama stanovnika omogućilo da prisustvuju sastancima.

Uključivanje će se zasnivati na sledećim ključnim principima dobre prakse:

- Pravovremenost razmatranja ključnih pitanja i pružanja informacija u procesu donošenja odluka;
- Širenje informacija u lako razumljivim formatima i korišćenjem kulturološki odgovarajućih tehnika, pre događaja/sastanka uključivanja, kako bi se osiguralo da su zainteresovane strane informisane;
- Rodna inkluzivnost (za sastanke/događaje, gde je to izvodljivo, uz postavljanje cilja od 50% učešća muškaraca, odnosno žena na svakom događaju);
- Bez manipulacije i prinude; i
- Dokumentacija za praćenje ko je konsultovan i koja su ključna pitanja pokrenuta sa povratnim informacijama za zainteresovane strane u ključnim fazama procesa ESIA.

Materijali za obelodanjivanje iz konsultacija sa zainteresovanim stranama biće pripremljeni na engleskom i srpskom jeziku. Izveštaj ESIA o netehničkom rezimeu (NTS) biće preveden na srpski jezik pre objavljivanja. Brošure za konsultativne događaje biće pripremljene na engleskom jeziku i prevedene na srpski jezik.

Glavni mehanizmi za obelodanjivanje informacija predstavljani su u nastavku prema vrsti događaja uključivanja zainteresovanih strana:

**Sastanci sa zvaničnicima:** Predviđeni radni program ESIA i/ili *PowerPoint* (PPT) prezentacija biće dostupni. Oni će se koristiti, prema potrebi, u zavisnosti od zainteresovanih strana i vremena održavanja sastanaka. Materijali će biti dostupni u verzijama na srpskom jeziku;

**Sastanci fokus grupa i druge vrste sastanaka koji nisu javni:** Brošure i prezentacija *PowerPoint* slajdova. Brošure će biti dostupne na srpskom i engleskom jeziku, a odgovarajuće verzije će biti distribuirane prema vrsti i potrebama zainteresovanih strana. Brošure će biti podeljene najmanje 5 radnih dana pre sastanka. *PowerPoint* prezentacije će biti prikazane na početku sastanaka. Dnevni red svakog sastanka će sadržati opredeljeno vreme za pojašnjenja i pitanja fokusirana na projekat i proces ESIA; i

**Javni sastanci:** Izveštaj ESIA (uključujući ESMP), Netehnički rezime (NTS), PPT prezentacije i brošure bide dostupni. Izveštaj NTS u okviru ESIA i brošure biće dostupni na engleskom i srpskom jeziku. Izveštaj ESIA će biti dostupan na engleskom i preveden na srpski jezik. Informacije će biti istaknute na različitim javnim zgradama na mestu održavanja javne rasprave i to najmanje pet radnih dana pre održavanja javne rasprave. Brošure će biti dostupne u odabranim javnim zgradama/lokacijama koje će građani moći da pogledaju/ponesu (najviše dve brošure po osobi mogu da se nose) najmanje pet radnih dana pre javne rasprave.

Pored toga, veb stranica IŽS će pružati ažurne informacije o projektu. Takođe će biti moguće da korisnici daju povratne informacije ili postavljaju pitanja o predloženom projektu putem elektronske pošte ili veb stranice.

U skladu sa zahtevima EBRD-a, projekti kategorije A zahtevaju period objavljivanja od najmanje 120 dana.

#### 4.4.3 Prenos informacija

Komunikacija kojom se obaveštavaju zainteresovane strane o budućim događajima/sastancima sa zainteresovanim stranama i koja se takođe tiče organizacije/logističkih aspekata događaja/sastanaka zainteresovanih strana biće obezbeđena putem različitih sredstava komunikacije, ali pre svega na sledeći način:

- Javna obaveštenja. Kompanija će objavljivati obaveštenja na ključnim javnim lokacijama, kao što su oglasne table u prostorijama lokalnih samouprava i druge zgrade javnog sektora;
- Elektronska pošta. IŽS će obaveštavati zainteresovane strane o prekretnicama na projektu i drugim novostima u okviru projekta/ESIA (prepoznato je da će pristup zainteresovanih strana elektronskoj pošti biti promenljiv);
- Saopštenja/obaveštenja u medijima (prvenstveno radio i novine): To će se uglavnom odnositi na pružanje ključnih informacija o prekretnicama projekta i određenim događajima/sastancima uključivanja, a naročito o javnim raspravama; i
- Usmena komunikacija: Od službenika za vezu sa zajednicom (CLO) biće zatraženo da obaveste druge članove zajednice o događajima/sastancima zainteresovanih strana koji će biti organizovani u njihovoj zajednici/lokalitetu. Službenici za vezu sa zajednicom će biti postavljeni ili iz internih ili eksternih sredstava. U svakom slučaju, IŽS ostaje vlasnik procesa uključivanja na lokalnom nivou. Pregled planiranih aktivnosti uključivanja zainteresovanih strana razložen po grupama zainteresovanih strana dat je u tabeli ispod. Ova tabela će biti ažurirana tokom procesa ESIA, po potrebi.

Predlažu se različite aktivnosti uključivanja zainteresovanih strana kako bi se obezbedila svest i smislene konsultacije o projektnim aktivnostima. Doseg i uključivanje zainteresovanih strana biće rodno adekvatni, Ciljane poruke će podstaći učestvovanje žena i istaći karakteristike Projekta koje su dizajnirane tako da odgovore na njihove potrebe i povećaju njihov pristup koristima Projekta.

Projekat će sprovesti ciljane konsultacije sa osetljivim grupama kako bi razumeli zabrinutosti/potrebe u pogledu pristupa informacijama i uslugama i drugih izazova sa kojima se suočavaju kod kuće, na radnom mestu i u svojim zajednicama.

Predlažu se različite metode uključivanja, ali ipak, vođen razmatranjima i ograničenjima koja nameće KOVID-19, Projekat će prilagoditi virtuelne metode komunikacije i konsultacija uzimajući u obzir zahteve koji se odnose na fizičko distanciranje. Stoga će biti usvojeni alternativni načini u skladu sa nacionalnim zakonodavstvom, politikama i novim društvenim normama koje su na snazi za smanjenje mogućnosti prenošenja virusa, kao i relevantnim smernicama SZO i Smernicama za promotere EIB-a o ekološkom i socijalnom učinku u aktivnostima koje finansira EIB kao odgovor na krizu izazvanu pandemijom KOVIDA-19 – Uključivanje zainteresovanih strana<sup>4</sup> i Dokument EBRD-a o Kovidu-19: Uključivanje zainteresovanih strana<sup>5</sup>.

Alternativni pristupi koji će se praktikovati za uključivanje zainteresovanih strana će uključivati:

- (i) Konsultacije u malim grupama ako su manji sastanci dozvoljeni ili ulaganje razumnih napora da se sastancij održavaju putem *online* kanala (npr. WebEx, Zoom, Skype, itd.); Gde je moguće i prikladno, potrebno je kreirati namenske *online* platforme i grupe za razgovor, koje odgovaraju svrsi, na osnovu vrste i kategorije zainteresovanih strana;
- (ii) Diverzifikacija sredstava komunikacije i veće oslanjanje na društvene medije, grupe za ćaskanje, namenske *online* platforme i mobilne aplikacije (npr. Facebook, Twitter, WhatsApp groups, ViberApp grupe, veb linkovi/veb stranice projekata, itd.);
- (iii) Korišćenje tradicionalnih kanala komunikacije kao što su TV, radio, namenske telefonske linije, SMS emitovanje, javna obaveštenja kada zainteresovane strane nemaju pristup *online* kanalima ili ih ne koriste često.
- (iv) Pažljivo biranje mesta na osnovu higijenskih i sanitarnih standarda koji se mogu postići tokom sastanka;
- (v) Korišćenje tradicionalnih kanala komunikacije kao što su TV, radio, namenske telefonske linije, SMS emitovanje, javna obaveštenja kada zainteresovane strane nemaju pristup *online* kanalima ili ih ne koriste često. Tradicionalni kanali takođe mogu biti veoma efikasni u prenošenju relevantnih informacija zainteresovanim stranama i omogućiti im da daju povratne informacije i sugestije;
- (vi) Tamo gde je neophodno direktno angažovanje sa ljudima ili korisnicima pogođenim projektom, potrebno je identifikovati kanale za direktnu komunikaciju sa svakim pogođenim domaćinstvom putem specifične kombinacije elektronskih poruka, pošte, *online* platformi, namenskih telefonskih linija sa upućenim opepraterima.

Svaki od predloženih kanala uključivanja treba jasno da precizira kako zainteresovane strane mogu pružiti povratne informacije i sugestije.

---

<sup>4</sup> [https://www.eib.org/attachments/covid19\\_guidance\\_note\\_to\\_promoters\\_annex4\\_stakeholders\\_engagement\\_en.pdf](https://www.eib.org/attachments/covid19_guidance_note_to_promoters_annex4_stakeholders_engagement_en.pdf)

<sup>5</sup> <https://www.ebrd.com/covid19-consultation.pdf>



Tabela 3 Predložena strategija konsultacija

FAZA PROJEKTA		Ciljne zainteresovane strane	Tema (teme) uključivanja	Korišćenje metode	Lokacija/učestalost Vremenski okvir Vremenski okvir [Ovo su indikativni okviri i mogu se menjati]	Nadležnosti
FAZA PROCENE UTICAJA NA ŽIVOTNU SREDINU I SOCIJALNA PITANJA (ESIA)	<p><b>Projektom pogođene strane</b></p> <p><b>Pojedinci</b></p>	<p>Lokalno stanovništvo duž železničke rute, stanica, raskrsnica</p> <p>Pogođene zajednice i druge opštine u duž železničkog koridora i u njegovom gravitacionom području (sva naselja i lokalne zajednice identifikovane u Prilogu 2),</p> <p>Ljudi pogođeni otkupom zemljišta;</p> <p>Osetljiva domaćinstva</p> <p>Članovi zajednice</p> <p>Korisnici železnice</p>	<p>Početna identifikacija</p> <p>Glavni ekološki i socijalni uticaji</p> <p>Mere ublažavanja</p> <p>Ključna socijalna ograničenja</p>	<p>Diskusije u fokus grupama</p> <p>Diskusije u fokus grupama sa ženama</p> <p>Prikupljanje informacija o rodnim pitanjima relevantnim za kontekst projekta</p> <p>Ankete</p> <p>Javni sastanci</p> <p>Prezentacije</p> <p>Zajedničke posete lokaciji</p>	<p>Redovno tokom Procene uticaja u cilju procene uticaja i razmatranja mera za ublažavanje i njihove adekvatnosti</p>	<p>IŽS uz podršku tima ESIA</p>



FAZA PROJEKTA		Ciljne zainteresovane strane	Tema (teme) uključivanja	Korišćenje metode	Lokacija/učestalost Vremenski okvir Vremenski okvir [Ovo su indikativni okviri i mogu se menjati]	Nadležnosti
FAZA ESIA	<b>Ostale zainteresovane strane</b>  <b>Državna tela in institucije</b>	Ministarstvo za zaštitu životne sredine i relevantni sektori ministarstva  Ministarstvo građevinarstva, saobraćaja i infrastrukture (MGS)  Ministarstvo finansija  JVP Srbijavode  JP Putevi Srbije  Zavodi i agencije za zaštitu kulturnog nasleđa, na republičkom i lokalnom nivou (Republički zavod, Zavod za zaštitu kulturnog nasleđa Beograd, Zavod za zaštitu kulturnog nasleđa Niš)  Zavod za zaštitu prirode Republike Srbije – Beograd i Sekretarijat u Gradu Nišu  Prirodno-matematički fakultet, Univerzitet u Nišu, Katedra za biologiju i ekologiju  Lovačko udruženje Niš  Lovački savez Srbije  Biološki fakultet, Univerzitet u Beogradu	Početna identifikacija  Glavni ekološki i socijalni uticaji  Mere ublažavanja  Ključna socijalna ograničenja  Ključne zaštitne mere i lokacijski uslovi	Pismena komunikacija  Sastanci uživo  <i>Online</i> sastanci, po potrebi	Redovno tokom Procene uticaja u cilju procene uticaja i razmatranja mera za ublažavanje i njihove adekvatnosti	IŽS uz podršku tima ESIA

FAZA PROJEKTA		Ciljne zainteresovane strane	Tema (teme) uključivanja	Korišćenje metode	Lokacija/učestalost Vremenski okvir Vremenski okvir [Ovo su indikativni okviri i mogu se menjati]	Nadležnosti
		Prirodnjački muzej u Beogradu				
	<b>Ostale zainteresovane strane</b> <b>Državna tela i institucije</b>	Lokalne samouprave Zvaničnici iz svih okruga i gradova/opština biće konsultovani, Srbija Kargo IŽS Srbija Voz Direkcija za železnice <b>Privatni operater za teretni saobraćaj</b>	Početna identifikacija Glavni ekološki i socijalni uticaji Mere ublažavanja Socijalna i ekološka ograničenja Ključne zaštitne mere i lokacijski uslovi	Pismena komunikacija Sastanci uživo <i>Online</i> sastanci, po potrebi Zajedničke terenske posete	Redovno tokom Procene uticaja u cilju procene uticaja i razmatranja mera za ublažavanje i njihove adekvatnosti	IŽS uz podršku ESIA tima
FAZA ESIA	<b>Ostale zainteresovane strane</b>	NVO OCD Uključujući, ali ne ograničavajući se na:	Početna identifikacija Glavni ekološki i socijalni uticaji Mere ublažavanja	Pismena komunikacija Sastanci uživo	Redovno tokom Procene uticaja u cilju procene uticaja i razmatranja mera za	IŽS uz podršku ESIA tima

FAZA PROJEKTA		Ciljne zainteresovane strane	Tema (teme) uključivanja	Korišćenje metode	Lokacija/učestalost Vremenski okvir Vremenski okvir [Ovo su indikativni okviri i mogu se menjati]	Nadležnosti
		Nacionalni savet romske nacionalne manjine Republike Srbije, Udruženje Roma Mladenovac, Romski centar za edukaciju i ekonomsko osnaživanje Mladenovac, Društvo Roma u Čupriji – Romi sa Morave).	Ključna socijalna ograničenja Ključne zaštitne mere i lokacijski uslovi	Online sastanci, po potrebi Zajedničke terenske posete Javni sastanci Fokus grupe	ublažavanje i njihove adekvatnosti	
	<b>Ostale zainteresovane strane</b>	Mediji	Prekretnice projekta	Saopštenja za medije	Redovno tokom Procene uticaja u cilju procene uticaja i razmatranja mera za ublažavanje i njihove adekvatnosti	Medija centar IŽS
FAZA OCENJIVANJA KORIDORA		Lokalno stanovništvo duž želeničke rute, stanica, raskrsnica  Pogođene zajednice i ostale opštine duž železničkog koridora i u njegovom gravitacionom području (sva naselja i lokalne zajednice identifikovane u Prilogu 2),  Ljudi pogođeni otkupom zemljišta;  Osetljiva domaćinstva  Članovi zajednice  Korisnici železnice	Paket objavljivanja projekta Dizajn projekta Biranje legitimnih predstavnika zajednice i potencijalnih struktura uključivanja  Redovne ažurne informacije o projektu  Proces otkupa zemljišta; E&S principi Projekta; Mogućnost raseljavanja i opcije za obnavljanje sredstava za život;  Proces žalbenog mehanizma;	Javni sastanci. Radionice.  Obaveštenja javnosti;  Elektronske publikacije putem interneta medija i saopštenja za medije;  Deljenje štampanih primeraka na određenim javnim lokacijama;	Sastanci o pokretanju projekta.  Istraživanje o projektnom pogođenim ljudima u pogođenim lokacijama  Komunikacija putem masovnih medija (po potrebi);	Tim Medija centra IŽS



FAZA PROJEKTA		Ciljne zainteresovane strane	Tema (teme) uključivanja	Korišćenje metode	Lokacija/učestalost Vremenski okvir Vremenski okvir [Ovo su indikativni okviri i mogu se menjati]	Nadležnosti
		<p>Putnici</p> <p>Ljudi koji redovno putuju na/sa posla</p> <p>Ljudi čiji poslovi/sredstva za život mogu biti privremeno ili trajno pogođeni</p> <p>Turisti (domaći i strani)</p>	<p>Potencijalni priliv radne snage koji proizilazi iz građevinskih radova;</p> <p>Podizanje svesti o rodno zasnovanom nasilju i uznemiravanju (RZNU);</p> <p>Zdravlje i bezbednost zajednice;</p> <p>Ekološki i socijalni rizici (osim raseljavanja) i mere za ublažavanje;</p> <p>Procedure upravljanja radnom snagom (primenljive na Projekat) za potencijalne tražioce posla;</p> <p>Prostorni plan za projektno područje</p> <p>Prethodna studija izvodljivosti</p> <p>Studija izvodljivosti</p> <p>Plan upravljanja saobraćajem uključujući signalizaciju</p> <p>Bilo koji plan upravljanja specifičan za Projekat</p>	<p>Saopštenja za javnost u lokalnim medijima;</p> <p>Informativni leci i brošure; audio-vizuelni materijali, odvojeni sastanci</p> <p>fokus grupa sa osetljivim grupama, uz adekvatno prilagođavanje konsultacija kako bi se uzele u obzir mere fizičkog distanciranja (npr. upotreba mobilne tehnologije poput telefonskih poziva, SMS-a, itd.).</p>	<p>Oglasne table mesnih zajednica</p> <p>Informativni šalteri sa brošurama/posterima u pogođenim opštinama (kontinuirano)</p> <p>4 nedelje pre početka rada počevši sa podsetnikom dve nedelje ranije,</p>	
FAZA OCENJIVANJA KORIDORA	<p><b>Projektom pogođene strane</b></p> <p><b>Pravni subjekti</b></p>	<p>Pravni subjekti u projektnim oblastima Pod-projekata</p>	<p>Prostorni plan za projektnu oblast</p> <p>Paket objavljivanja projekta</p> <p>Dizajn projekta</p> <p>Prethodna studija izvodljivosti</p> <p>Studija izvodljivosti</p>	<p>Sastanci uživo;</p> <p>Zajednički sastanci javnosti/zajednice sa projektom pogođenim ljudima</p> <p>Elektronske publikacije putem <i>online</i>/društvenim</p>	<p>Po potrebi</p>	<p>Tim Medija centra IŽS</p>

FAZA PROJEKTA		Ciljne zainteresovane strane	Tema (teme) uključivanja	Korišćenje metode	Lokacija/učestalost Vremenski okvir Vremenski okvir [Ovo su indikativni okviri i mogu se menjati]	Nadležnosti
			Plan upravljanja saobraćajem uključujući signalizaciju	medija i saopštenja za medije; Žalbeni mehanizam		
	<b>Ostale zainteresovane strane</b>  <b>Vlada</b>	Ministarstva nacionalne vlade; Odeljenja lokalnih samouprava;	Dizajn projekta Paket objavljivanja projekta Razvijanje pod-projekata Obrazloženje i E&S principi Prethodna studija izvodljivosti Studija izvodljivosti	Javni sastanci, Komunikacija putem masovnih medija  Informativni leci i brošure; audio-vizuelni materijali  Prilagođavanje formata konsultacija uzimajući u obzir potrebu za fizičkim distanciranjem (npr. upotreba mobilnih tehnologija poput telefonskih poziva, SMS-ova, itd.).	Sastanci o pokretanju projekta;  Komunikacija putem masovnih medija (po potrebi); Informativni šalteri sa brošurama/posterima u pogodnim opštinama (kontinuirano)  TV/radio mediji na redovnom nivou (dnevno/nedeljno)	Tim Medija centra IŽS
	<b>Ostale zainteresovane strane</b>  <b>Državna tela</b>	Ostala vladina odeljenja koja izdaju dozvole/potvrde; Ostali programeri projekta koji se oslanjaju na projekat ili su u njegovoj blizini i njihovi finansijeri	Informacije o projektu – obim i obrazloženje i E&S principi; Koordinacione aktivnosti; Proces otkupa zemljišta; Proces žalbenog mehanizma  Prostorni plan za projektno područje	Sastanci uživo; Pozivi na javne sastanke/sastanke zajednice  Prilagođavanje formata konsultacija uzimajući u obzir	Po potrebi	Tim Medija centra IŽS

FAZA PROJEKTA		Ciljne zainteresovane strane	Tema (teme) uključivanja	Korišćenje metode	Lokacija/učestalost Vremenski okvir Vremenski okvir [Ovo su indikativni okviri i mogu se menjati]	Nadležnosti
			Paket objavljivanja projekta Prethodna studija izvodljivosti Studija izvodljivosti RAP	potrebu za fizičkim distanciranjem (npr. upotreba mobilnih tehnologija poput telefonskih poziva, SMS-ova, itd.).		
	<b>Ostale zainteresovane strane</b> <b>Zainteresovani za pozitivne uticaje i spoljašnje uticaje</b>	Ostale zainteresovane strane (Interno) Ostali zaposleni u JIP; Konsultanti za nadzor; Izvođač, podizvođači, pružaoci usluga, dobavljači i njihovi zaposleni Organizacija radnika	Informacije o projektu – obim i obrazloženje i E&S principi; Obuka o planovima dopunskog upravljanja; Proces žalbenog mehanizma	Sastanci uživo; Obuke/radionice; Pozivi na sastanke sa javnošću/zajednicom	Po potrebi	Tim Medija centra IŽS
TOKOM PROJEKTA I OG CIKLUSA	<b>Ostale zainteresovane strane Mediji, NVO, OCD</b>	Nacionalni mediji (Radio, TV, štampa)	Informacije o projektu – opseg i obrazloženje, Vremenski okvir, Važne prekretnice, Informacije od značaja za zajednicu	Saopštenje za medije	Po potrebi	Tim Medija centra IŽS

<p style="text-align: center;">IZGRADNJA (MOBILIZACIJA, IZGRADNJA, DEMOBILIZACIJA)</p>	<p><b>Projektom pogođeni pojedinci</b></p> <p><b>Pojedinci</b></p>	<p>Projektom pogođene strane - Korisnici železnice</p> <p>Redovni putnici (učenici i osobe zaposlene van mesta stanovanja)</p> <p>Putnici</p> <p>Stanovništvo projektne oblasti;</p> <p>Osetljiva domaćinstva</p> <p>Turisti (domaći i strani)</p> <p>Zajednice</p>	<p>Održavanje konstruktivnih odnosa sa zajednicama u blizini postrojenja Projekta;</p> <p>Održavanje svesti o ekološkim i bezbednosnim praksama u lokalnim zajednicama, naročito o spremnosti i reagovanju u vanrednim situacijama;</p> <p>Praćenje stavova zajednice prema Projektu</p> <p>Spremnost i reagovanje u vanrednim situacijama</p> <p>Plan za upravljanje saobraćajem uključujući signalizaciju</p> <p>Trajanje građevinskih radova</p> <p>Ekološki i socijalni rizici (osim raseljavanja) i mere za ublažavanje</p> <p>Procena uticaja na životnu sredinu i socijalna pitanja (ESIA)</p> <p>Preliminarni izveštaj</p> <p>Prethodna studija izvodljivosti</p> <p>Studija izvodljivosti</p>	<p>Javni sastanci, obuke/radnice, odvojeni sastanci posebno za žene i osetljive pojedince; individualni kontakti sa Projektom pogođenim licima</p> <p>Prilagođavanje formata konsultacija kako bi se uzela u obzir potreba za fizičkim distanciranjem (npr. upotreba mobilnih tehnologija poput telefonskih poziva, SMS-ova, itd. Komunikacija putem masovnih medija - Facebook, WhatsApp; Objavljivanje pisanih informacija – brošure, poster, flajeri, veb stranica Informativni pultovi – u opštinama i sedištu; Žalbeni mehanizam Anketiranje građana/projektom pogođenih pojedinaca – po završetku raseljavanja i/ili izgradnje</p>	<p>Tromesečni sastanci u svim pogođenim opštinama i u opštinama u kojima je u toku izgradnja; Komunikacija putem masovnih medija (po potrebi); Informativni pultovi sa brošurama/posterima u pogođenim opštinama (kontinuirano)</p>	<p>IŽS</p> <p>Konsultanti za nadzor;</p> <p>Izvođači/podizvođači;</p> <p>Timovi Žalbenog mehanizma</p>
--	--	---	--	--	---	--

FAZA PROJEKTA		Ciljne zainteresovane strane	Tema (teme) uključivanja	Korišćenje metode	Lokacija/učestalost Vremenski okvir Vremenski okvir [Ovo su indikativni okviri i mogu se menjati]	Nadležnosti
	<b>Ostale zainteresovane strane (Spoljašnje)</b>	Štampa i mediji; NVO; Preduzeća i poslovne organizacije; Radničke organizacije; Akademske institucije; Ministarstva republičke vlade; Odeljenja lokalnih samouprava; Opšta javnost, turisti, tražioci posla	Informacije o projektu – opseg i obrazloženje i E&S principi; Koordinacione aktivnosti; Proces otkupa zemljišta; Uticaji na zdravlje i bezbednost; Mogućnosti zapošljavanja; Zabrinutosti vezane za životnu sredinu; Proces žalbenog mehanizma;  Plan upravljanja saobraćajem uključujući signalizaciju  Studija izvodljivosti	Javni sastanci, obuke/radionice; Komunikacija putem masovnih medija - Facebook, WhatsApp; Objavljivanje pisanih informacija – Brošure, poster, flajeri, kompleti za odnose sa javnošću, veb stranica; Informativni pultovi – u opštinama i sedištu; Žalbeni mehanizam; Projektne ture za medije, lokalne predstavnike	Mesečni/tromesečni sastanci u svim pogođenim opštinama u kojima je izgradnja u toku i sedištem; Komunikacija putem masovnih medija (po potrebi); Informativni pultovi sa brošurama/posterima u pogođenim opštinama (kontinuirano)	IŽS (E&S tim, službenici za vezu sa zajednicom, odeljenje za otkup zemljišta)
TOKOM PROJEKTOG CIKLUSA	<b>Ostale zainteresovane strane</b>  <b>OCD</b>  <b>NVO</b>	Nacionalni savet romske nacionalne manjine Republike Srbije  Udruženje Roma Opštine Mladenovac, Romski centar za edukaciju i ekonomsko osnaživanje u Mladenovcu  Društvo Roma u Čupriji – Romi sa Morave	Pitanja osetljivosti i uticaja	Sastanci uživo	Po potrebi	Tim Medija centra IŽS  Službenici za vezu sa zajednicom

FAZA PROJEKTA		Ciljne zainteresovane strane	Tema (teme) uključivanja	Korišćenje metode	Lokacija/učestalost Vremenski okvir Vremenski okvir [Ovo su indikativni okviri i mogu se menjati]	Nadležnosti
	<p><b>Ostale zainteresovane strane</b></p> <p><b>Vlada, Agencije</b></p>	<p>Ministarstvo građevinarstva, saobraćaja i infrastrukture (MGS)</p> <p>Ministarstvo za zaštitu životne sredine i njegovi relevantni sektori,</p> <p>JVP Srbijavode</p> <p>JP Putevi Srbije</p> <p>Zavod za zaštitu prirode Republike Srbije – Beograd i Sekretarijat u Gradu Nišu</p> <p>Zavodi i agencije za zaštitu kulturnog nasleđa, na nacionalnom i lokalnom nivou (Republički zavod, Zavod za zaštitu kulturnog nasleđa Beograd, Zavod za zaštitu kulturnog nasleđa Niš)</p>	<p>Izdavanje dozvola</p> <p>Mere za ublažavanje</p> <p>Lokacijski uslovi</p> <p>Nadzor i revizija</p>	<p>Sastanci uživo</p> <p>Pisana komunikacija i zahtevi</p>	<p>Po potrebi</p>	<p>Projektant</p> <p>IŽS ako je relevantno</p>

FAZA PROJEKTA		Ciljne zainteresovane strane	Tema (teme) uključivanja	Korišćenje metode	Lokacija/učestalost Vremenski okvir Vremenski okvir [Ovo su indikativni okviri i mogu se menjati]	Nadležnosti
	<b>Ostale zainteresovane strane (Unutrašnje)</b>	Ostali zaposleni u JIP; Konsultanti za nadzor; Izvođač, podizvođači, pružaoci usluga, dobavljači i njihovi zaposleni	<p>Informacije o projektu – opseg, obrazloženje i E&amp;S principi; Obuka o ESIA i drugim planovi za upravljanje; Proces žalbenog mehanizma</p> <p>ESIA</p> <p>Preliminarni izveštaj</p> <p>Prethodna studija izvodljivosti</p> <p>Studija izvodljivosti</p> <p>RAP</p>	Sastanci uživo; Obuke/radinice; Pozivi na sastanke sa javnošću/zajednicom	Po potrebi	Tim IŽS za odnose sa javnošću Izvođač/podizvođači;

FAZA PROJEKTA		Ciljne zainteresovane strane	Tema (teme) uključivanja	Korišćenje metode	Lokacija/učestalost Vremenski okvir Vremenski okvir [Ovo su indikativni okviri i mogu se menjati]	Nadležnosti
FAZA NAKON IZGRADNJE I PUŠTANJA U RAD (U TOKU ŽIVOTNOG CIKLUSA PROJEKTA I PERIODA ODGOVORNOSTI ZA NEDOSTATKE)	<b>Projektom pogođeni pojedinci</b> <b>Pojedinci</b>	Pogođene zajednice (kroz otkup zemljišta i druge uticaje) i druge opštine unutar železničkog koridora i u području koje gravitira tom koridoru (sva naselja i lokalne zajednice identifikovane u Prilogu 2),	Zadovoljstvo aktivnostima uključivanja i ŽM; Proces žalbenog mehanizma;  Mere za zdravlje i bezbednost zajednice tokom rada;  RAP – neresena pitanja implementacije ako ih ima  Izveštaji o završetku – potvrda mera kompenzacije, rehabilitacije i obnove sredstava za život  ESMP – mere operativne faze	Javni sastanci, obuke/radionice, individualni kontakt sa projektom pogođenim stranama Komunikacija putem masovnih medija - Facebook, WhatsApp; Objavljivanje pisanih informacija – Brošure, posteri, flajeri, veb stranica Informativni pultovi – u opštinama i sedištu; Žalbeni mehanizam	Komunikacija putem masovnih medija (po potrebi); Informativni pultovi sa brošurama/posterima u pogođenim opštinama (kontinuirano)	Tim IŽS za odnose sa javnošću
	Projektom pogođeni pojedinci  Pojedinci	Putnici Redovni putnici Turisti (domaći i strani)	Rad nove železničke linije Stanice i stajališta Novi red vožnje	Komunikacija putem masovnih medija - Facebook, WhatsApp; Objavljivanje pisanih informacija – Brošure, posteri, flajeri, veb stranica Informativni pultovi - u opštinama i sedištu	Dnevno/nedeljno tokom prvih 6 meseci rada	Tim IŽS za odnose sa javnošću



FAZA PROJEKTA		Ciljne zainteresovane strane	Tema (teme) uključivanja	Korišćenje metode	Lokacija/učestalost Vremenski okvir Vremenski okvir [Ovo su indikativni okviri i mogu se menjati]	Nadležnosti
	Ostale zainteresovane strane (Spoljašnje)	Štampa i mediji; NVO; Preduzeća i poslovne organizacije; Organizacije radnika; Akademske institucije; Ministarstva republičke vlade; Odeljenja lokalnih samouprava; Opšta javnost, turisti, tražioci posla	Proces žalbenog mehanizma; Mere zdravlja i bezbednosti zajednice tokom rada;	Komunikacija putem masovnih medija Objavlivanje pisanih informacija Objavlivanje aktivnosti na veb stranicama IŽS i relevantnih železničkih preduzeća	Komunikacija putem masovnih medija (po potrebi);	Tim IŽS za odnose sa javnošću

Medija centar IŽS će u ranoj fazi projekta, a kasnije uz podršku kapaciteta tehničke pomoći (TP) (kada bude pokrenuta) organizovati sastanke za pokretanje projekta. Takvo angažovanje će se zatim nastaviti kad god dođe do novih faza ili aktivnosti Projekta. Medija centar IŽS će se oslanjati na podršku relevantnih opština kako bi pomogao u organizovanju sastanaka/sesija senzibilizacije zajednice u svim naseljima tokom životnog ciklusa projekta. Početni sastanci će biti prvi korak u pripremnim aktivnostima pod-projekta. Projekat će uključiti ciljani kontakt sa ženama i grupama u nepovoljnom položaju pre ovih sastanaka, kako bi se osigurala njihova integracija u aktivnosti angažovanja.

**Komunikacija putem masovnih medija:** Medija centar IŽS će angažovati stručnjaka za životnu sredinu i socijalna pitanja koji će, između ostalog, biti odgovoran za informisanje i pomoć Medija centru IŽS u obelodanjanju, širenju informacija i komunikaciji sa lokalnim stanovništvom. Medijij za komunikaciju treba da budu adekvatni za svaku zajednicu uzimajući u obzir vrstu i osetljivost zainteresovanih strana. Uzeće se u obzir lokalni kontekst.

**Materijali za komunikaciju:** Pisane informacije će biti otkrivene javnosti putem različitih komunikacionih materijala uključujući brošure, flajere, postere, itd. Paket za odnose sa javnošću biće posebno dizajniran i distribuiran u štampanom obliku i *online*. Medija centar IŽS će takođe redovno ažurirati svoju veb stranicu (najmanje na tromesečnoj osnovi) sa ključnim ažuriranim informacijama o projektu i izveštajima o ekološkom i socijalnom učinku projekta, na engleskom i srpskom jeziku. Veb stranica će takođe pružiti informacije o žalbenom mehanizmu za projekat (pogledajte sledeći odeljak).

**Žalbeni mehanizam:** Za projekat će biti uspostavljen poseban žalbeni mehanizam. Detalji o ŽM su predstavljeni u Poglavlju 6. Biće pripremljeni materijali za komunikaciju (pamfleti za ŽM, posteri) kako bi pomogli lokalnim stanovnicima da se upoznaju sa kanalima i procedurama za rešavanje žalbi. Vodič/priručnik za ŽM će takođe biti razvijen, a biće postavljene i kutije za dostavljanje predloga u svakoj pogođenoj opštini. Da bi se zabeležile i pratile žalbe primljene u okviru projekta, planiran je namenski informacioni sistem/baza podataka za upravljanje ŽM. Takođe će se održati interna obuka na temu ŽM za zaposlene u opštinama i kod izvođača. Medija centar IŽS će navoditi jasne informacije na veb stranici IŽS i veb stranicama pogođenih lokalnih zajednica (opštine o tome kako bilo koja zainteresovana strana može da dostavi povratne informacije, pitanja, komentare, zabrinutosti i žalbe i uključice mogućnost podnošenja žalbi elektronskim putem. Takođe će pružiti informacije o načinu rada Odbora ŽM, kako u pogledu procesa, tako i u pogledu rokova.

**Informativni pultovi u lokalnim zajednicama:** Informativni pultovi će lokalnim stanovnicima pružiti informacije o aktivnostima uključivanja zainteresovanih strana, novostima o izgradnji, kontakt podacima IŽS. IŽS će uspostaviti takve informativne pultove u prostorijama pogođenih opština gde se mogu sastajati i deliti informacije sa projektom pogođenim licima i drugim zainteresovanim stranama. Brošure i flajeri o različitim socijalnim i ekološkim temama u vezi sa projektima biće dostupni na ovim info pultovima.

**Anketa o percepciji građana/projektom pogođenih pjeđinaca i povratne informacije:** Šest meseci nakon svakog sastanka za pokretanje projekta, JIP će sprovesti ankete o zadovoljstvu zainteresovanih strana zasnovane na uzorcima kako bi prikupila povratne informacije o: i) procesu angažovanja i kvalitetu i delotvornosti metoda; ii) nivou inkluzivnosti u procesu uključivanja; iii) kvalitetu komunikacije i dijaloga sa internim zainteresovanim stranama (Tim Medija centra IŽS, Izvođač radova, ŽM, itd.) tokom građevinskih radova. Rezultati ankete će tražiti povratne informacije o efikasnosti projektnih aktivnosti koje će se koristiti za poboljšanje nivoa komunikacije. Ovo će omogućiti JIP da identifikuje potencijalne probleme u projektu. Podaci ankete će biti razvrstani prema starosti, polu i lokaciji. Rezultati ankete sa predloženim korektivnim merama biće objavljeni naveb stranici Ministarstva i razmatrani na konsultativnim sastancima.

**Obuke, radionice:** Obuke o različitim socijalnim i ekološkim pitanjima biće obezbeđene svim zaposlenima kod izvođača radova i eventualno relevantne zainteosovane strane lokalne samouprave. Obuhvaćena pitanja će uključivati senzibilizaciju za rizike od rodno zasnovanog nasilja.

## 4.5 Predložena strategija za uključivanje gledišta osetljivih grupa

Projekat će preduzeti posebne mere kako bi se obezbedilo da osetljive i ugrožene grupe imaju jednake mogućnosti za pristup informacijama, pružanje povratnih informacija ili podnošenje žalbi. Angažovanje stručnjaka za životnu sredinu i socijalna pitanja će pomoći da se obezbedi proaktivan pristup svim grupama stanovništva. Fokus grupe posebno posvećene osetljivim grupama biće sprovedene kako bi se procenili njihovi stavovi i zabrinutosti, uključujući romske zajednice, domaćinstva i pojedince, kako bi se identifikovala svaka kumulativna osetljivost koja proističe iz njihove neintegrisanosti u zajednici i uticaja koji se mogu pripisati projektu.

Projekat će sprovesti ciljane konsultacije sa osetljivim grupama kako bi razumeo zabrinutosti/potrebe u smislu pristupa informacijama, objektima i uslugama koje podržava projekat i druge izazove sa kojima se suočavaju kod kuće, na radnom messtu i u svojim zajednicama. Neke od strategija koje će biti usvojene za efikasno uključivanje i komunikaciju sa osetljivim grupama biće usmerene na:

- **Žene:** obezbediti da timovi za angažovanje u zajednici budu rodno izbalansirani i da promovišu liderstvo žena u okviru ovih timova, osmisлити *online* ankete i ankete koje se sprovode uživo kako bi žene koje pružaju neplaćenu negu mogle da učestvuju; aktivnosti uključivanja će imati za cilj da najmanje 50% konsultovanih zainteresovanih strana budu žene. Kada je reč o pitanjima sredstava za život, Projekat će imati za cilj odvojene konsultacije sa ženama u okviru strukturiranih diskusija u fokus grupama.
- Diskusije u fokus grupama sa ženama će olakšati žene profesionalci u socijalnim pitanjima, u malim grupama i diferencirane po temama, uticajima i problemima o kojima će razgovarati. Ovo će osigurati da nijedan problem koji naročito pogađa žene ne ostane skriven. Lekcije naučene iz nedavno sprovedenih projekata u Srbiji su pokazale da su diskusije u fokus grupama o pitanjima uticaja projekta, pristupa socijalnim uslugama, pristupa projektnim koristima, mogućnostima zapošljavanja za njih i njihove odrasle članove domaćinstva itd. najuspešnije kada se održavaju u neformalnim lokalnim prostorima, uz prisustvo uglednih predstavnika lokalne samouprave ili ženskih organizacija koje su aktivne u projektnom području.
- Osobe sa invaliditetom: pružanje informacija u pristupačnim formatima, kao što je Brajevo pismo, krupno pismo; nuditi više oblika komunikacije, poput tekstualnih natpisa ili video snimaka sa znakovnim jezikom, titlovi za osobe sa oštećenim sluhom, *online* materijali za ljude koji koriste asistivne tehnologije.
- Romsku populaciju: Bilo bi poželjno da se konsultacije sa Romima organizuju u mestu njihovog prebivališta, u skladu sa ograničenjima zbog pandemije KOVIDA-19. Prilikom konsultacija sa Romima potrebno je izdvojiti Romkinje, zbog njihovog podređenog položaja u odnosu na muškarce s jedne strane, kao i specifičnosti njihovog dnevnog ritma i modaliteta zapošljavanja (povremeni rad na crno, niskokvalifikovani poslovi – čišćenje, rad u poljoprivredi, itd.). Sadašnji identifikovani obrasci putovanja ukazuju na to da Romkinje češće koriste železničke usluge za prevoz kratke udaljenosti (do centra susedne opštine, itd.) zbog specifičnosti zaposlenja.

Na osnovu osetljivih grupa identifikovanih tokom pripreme Planova uključivanja zainteresovanih strana (SEP) za pojedinačne pod-projekte i identifikacije posebnih pokretača njihovih ranjivosti, strategija za uključivanje sa osetljivim grupama biće prilagođena u skladu sa tim.

Pokretači osetljivosti će biti detaljnije procenjeni i identifikovani tokom predstojeće procene uticaja na životnu sredinu i socijalna pitanja, nadovezujući se na grupe identifikovane u nastavku. Sledeće stavke opisuju pristup za razumevanje gledišta ovih grupa:

- Identifikovanje osetljivih ili ugroženih pojedinaca ili grupa i ograničenja koja mogu imati u učešću i/ili razumevanju informacija o projektu ili učešću u procesu konsultacija.
- Šta bi moglo sprečiti ove pojedince ili grupe da učestvuju u planiranom procesu? (Na primer, jezičke razlike, nedostatak prevoza do događaja, pristupačnost mesta događaja, invaliditet, nedovoljno razumevanje procesa konsultacija).
- Kako obično dobijaju informacije o zajednici, projektima, aktivnostima?
- Da li imaju ograničenja u pogledu doba dana ili lokacije za javne konsultacije?
- Koja bi dodatna podrška ili resursi mogli biti potrebni da bi se ovim ljudima omogućilo da učestvuju u procesu konsultacija? (Primeri uključuju usluge prevođenja na jezik nacionalne manjine, znakovni jezik, krupno pismo ili informacije na Brajevom pismu; biranje pristupačnih mesta za događaje; obezbeđivanje prevoza za ljude u udaljenim oblastima do najbližeg sastanka; održavanje malih, fokusiranih sastanaka na kojima je ugroženim zainteresovanim stranama ugodnije da postavljaju pitanja ili izraze zabrinutost.)
- Ako u projektnoj oblasti nema aktivnih organizacija koje rade sa osetljivim grupama, kao što su osobe sa invaliditetom, potrebno je obratiti se zdravstvenim radnicima koji bi možda bili svesniji marginalizovanih grupa i kako najbolje komunicirati sa njima.

- Kakav je skorašnji angažman projekat imao sa osetljivim zainteresovanim stranama i njihovim predstavnicima?

## 4.6 Vremenski okvir

Aktivnosti Plana uključivanja zainteresovanih strana (SEP) za konkretne podprojekte biće pripremljene za svaku posebnu deonicu (paket će biti zasebno na tenderu). Vremenski okvir implementacije još uvek nije određen i detalji će biti deo aktivnosti obelodanjivanja i angažovanja.

## 4.7 Pregled komentara

Komentare na sve objavljene podatke i dokumente Okvira za zaštitu životne sredine i socijalnih pitanja (ESF) će odmah po prijemu pregledati stručnjaci JIP za E&S. Glavni komentari će biti uključeni u konačnu verziju dokumenata ESF-a i obelodanjeni, zajedno sa izveštajem o povratnim informacijama, tj. (i) spiskom medija u kojima je obaveštenje objavljeno, (ii) sadržajem saopštenja, (iii) vremenom objavljivanja, (iv) spiskom primljenih povratnih informacija.

## 4.8 Buduće faze Projekta

Zainteresovane strane će biti informisane kako se projekat razvija, uključujući izveštavanje o ekološkom i društvenom učinku projekta i implementaciji plana uključivanja zainteresovanih strana i žalbenih mehanizama. Tokom faze pripreme projekta i faze izgradnje, biće pripremljeni mesečni izveštaji o E&S učinku koji će uključivati ažurirane informacije o implementaciji plana uključivanja zainteresovanih strana. Mesečni izveštaji će se koristiti za izradu tromesečnih i godišnjih izveštaja. Tromesečni i godišnji izveštaji biće objavljeni na veb stranici projekta i dostupni na nivou projekta.

## 4.9 Ažuriranje Plana uključivanja zainteresovanih strana (SEP)

Ovaj SEP služi kao putokaz za uključivanje zainteresovanih strana. Može biti predmet ažuriranja relevantnih za promene u specifičnim oblastima uticaja, grupama zainteresovanih strana i specifičnoj vrsti i povezanim tehnologijama i rasporedu aktivnosti u okviru projekta.

Ažurirani SEP će se zasnivati na pregledu kako bi se osiguralo da su uključene relevantne informacije koje mogu biti korisne za razumevanje karakteristika ljudi/zajednica na koje će projekat uticati. To na primer mogu biti: podaci o životnoj sredini, podaci popisa, socio-ekonomski podaci (informacije o prihodima, zapošljavanju ...), podaci o polu, itd. i njihove implikacije sa ekološke i/ili socijalne tačke gledišta biće objašnjene. Opis Projekta će biti ciljan i relevantan za razumevanje tipova grupa zainteresovanih strana na koje projekat utiče.

Detaljan pregled ključnih pitanja u prethodnim aktivnostima uključivanja zainteresovanih strana i načina na koji je rani doprinos zainteresovanih strana uticao na dizajn projekta informisaće ažuriranje Strategije za uključivanje, po potrebi. Naučene lekcije o prethodnim aktivnostima uključivanja zainteresovanih strana iz prošlih projekata ili tekućih sličnih projekata biće uzete u obzir i opisane kao relevantne.

IŽS će ponovo pregledati spisak identifikovanih zainteresovanih strana i njihovu analizu, s vremena na vreme, kako bi se uverili da su (i) zainteresovane strane koje su pogođene ili će verovatno biti pogođene projektom (Projektom pogođene strane) adekvatno identifikovane. Neke grupe mogu biti zainteresovane za projekat zbog sektora u kome se nalazi (tj. železnički sektor), a druge mogu želeći da imaju informacije samo zato što se predlaže korišćenje javnih finansija za finansiranje projekta. Nije važno identifikovati osnovne razloge zašto ljudi ili grupe žele informacije o projektu – ako su informacije u javnom domenu, trebalo bi da budu otvorene za sve zainteresovane strane.

Ažuriranja treba da budu jasna i koncizna i da se fokusiraju na ciljana pitanja, kao i da pokažu načine za uključivanje koji su specifični za zainteresovane strane, koncizna, ali sveobuhvatna i treba da objasne mogućnosti za pristup informacijama, javne konsultacije, da obezbede rok za komentare i objasne kako će ljudi biti obavešteni o novim informacijama ili imati prilike da daju povratne informacije, uključujući način na koji će one biti procenjene i uzete u obzir.

## 5. ODGOVORNOSTI ZA SPROVOĐENJE AKTIVNOSTI UKLJUČIVANJA ZINTERESOVANIH STRANA

IŽS će biti sveukupno odgovorne za planiranje i sprovođenje aktivnosti uključivanja zainteresovanih strana, kao i drugih relevantnih aktivnosti informisanja, objavljivanja i konsultacija, kao i za funkcionisanje Žalbenog mehanizma (ŽM). IŽS će se pobrinuti da za planirane aktivnosti bude izdvojeno dovoljno ljudskih i budžetskih resursa. S obzirom na veoma ranu fazu projekta, SEP će biti ažuriran kako se projekat bude razvijao i dodavaće se detaljnije funkcije upravljanja i odgovornosti.

Tabela 4 Funkcije i odgovornosti upravljanja

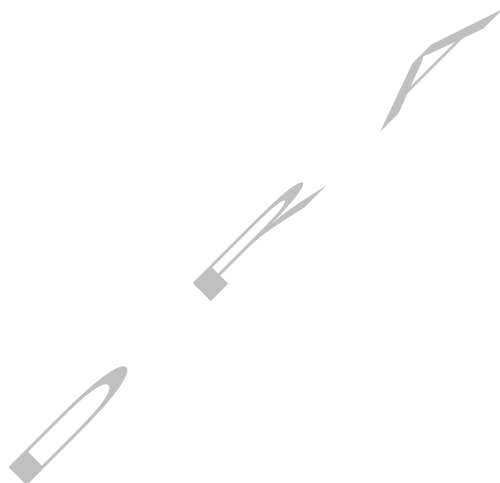
Akter	Odgovornosti uključivanja zainteresovanih strana
IŽS putem Medija centra	<p>Visok nivo promocije celokupnog Projekta kao deo tekuće kampanje informisanja i komunikacije</p> <p>Promovisanje pod-projektnih aktivnosti kod relevantnih lokalnih samouprava</p> <p>Angažovanje sa drugim resornim ministarstvima, zainteresovanim stranama na visokom nivou</p> <p>Izrada komunikacione strategije koja pokriva životni vek projekta</p> <p>Povezati se i upravljati odnosima sa bilo kojim ugovornim kompanijama koje proizvode komunikacione materijale (postere, flajere, video/TV spotove ...)</p> <p>Planirati i upravljati komunikacijom u okviru projekta putem svih medijskih kanala (TV, radio, pisana štampa ...)</p>
IŽS	<p>Imenovanje službenika za vezu sa zajednicom u ranoj fazi; imajući u vidu obim projekta i uticaje na raseljavanje, SEP će obezbediti određeni broj službenika za vezu sa zajednicom koji će biti uključeni tokom čitavog procesa.</p> <p>Imenovanje JIP</p> <p>Imenovanje menadžera za E&amp;S</p>
Ministarstvo za zaštitu životne sredine	<p>Odgovorno za Odluku o opsegu Procene uticaja na životnu sredinu (EIA), odobrenje i javne konsultacije i uključivanje zainteresovanih strana za Procenu uticaja na životnu sredinu treba da budu pripremljeni u skladu sa nacionalnim zakonom</p>
TIM ESIA	<p>Tim za Procenu uticaja na životnu sredinu (ESIA) će biti odgovoran za implementaciju uslova za konsultacije o utvrđivanju opsega i angažovanje zainteresovanih strana tokom faze ESIA.</p>
Eksterni stručnjaci za E/S koji će biti angažovani	<p>Razviti komunikacionu strategiju koja pokriva životni vek projekta</p> <p>Povezati se sa i upravljati odnosima sa angažovanim kompanijama koje proizvode komunikacione materijale (postere, flajere, video/TV spotove ...)</p> <p>Planirati i upravljati komunikacijom na projektu preko svih medijskih kanala (društveni mediji, TV, radio, pisana štampa ...)</p> <p>Voditi Dnevnik uključivanja zainteresovanih strana (SEL)</p>

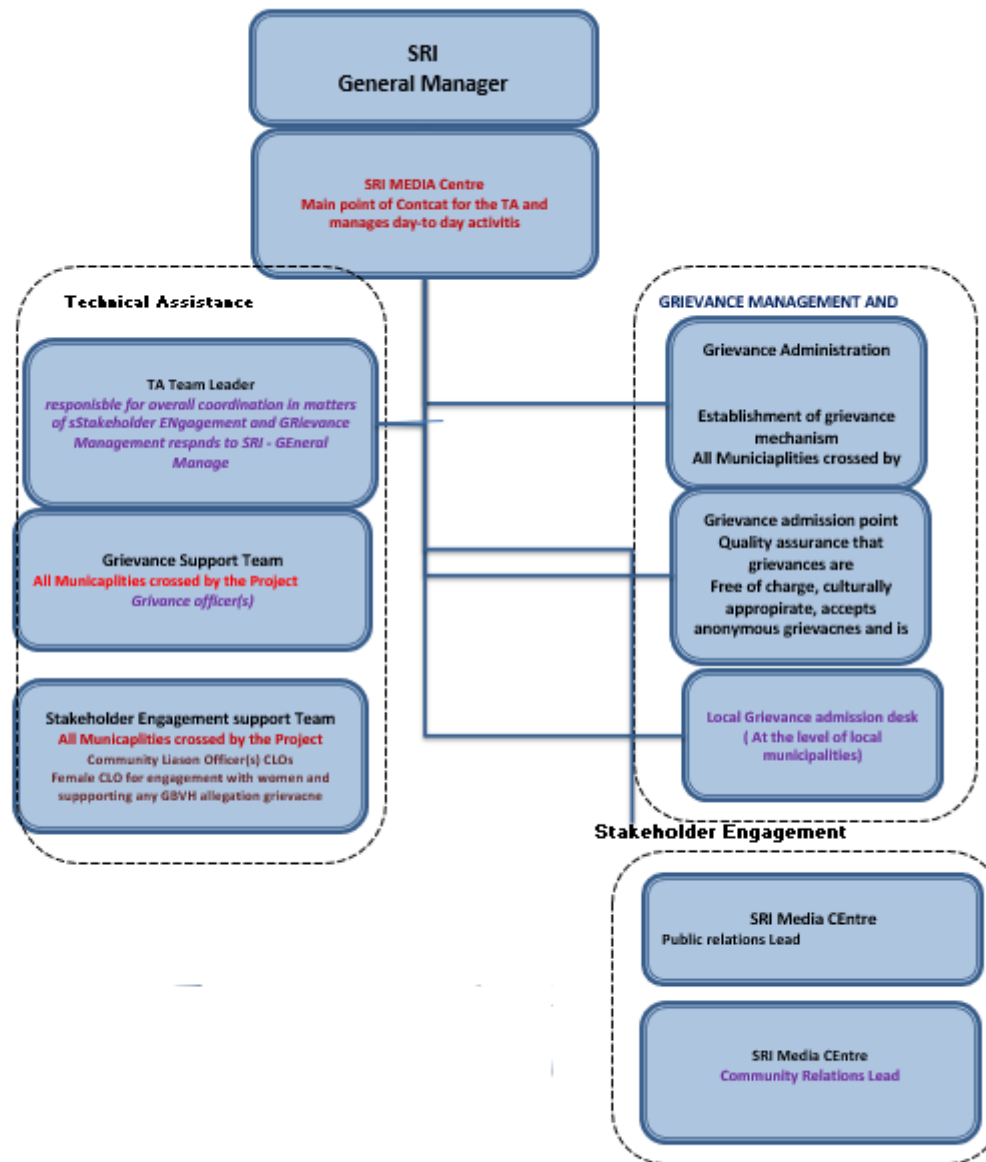
Službenici za vezu sa zajednicom (CLO)	Biće imenovan Službenik za vezu sa zajednicom koji će pokrivati jednu ili više opština/gradova kroz koje prolazi Projekat
Lokalne samouprave	Izgraditi i održavati konstruktivne odnose sa svim zainteresovanim grupama u datoj opštini (poslovni i verski lideri, društvene organizacije ...) na osnovu dogovora sa IŽS Identifikovati bilo koje pitanje koje može dovesti do povećane zabrinutosti za obezbeđivanje sistema ranog upozoravanja o pitanjima zajednice i saopštiti ih JIP Primiti i registrovati žalbe koje iznose projektom pogođene strane i druge zainteresovane strane i preneti ih odmah IŽS Podržati planiranje i logistiku za izgradnju kapaciteta i komunikaciju na nivou naselja
Tehnička pomoć, nakon što bude angažovana	Podržati IŽS u aktivnostima komunikacije i uključivanja zainteresovanih strana kako bi se pružila podrška IŽS

U cilju osiguravanja uspešnog sprovođenja Plana uključivanja zainteresovanih strana (SEP), projekat će se oslanjati na postojeće kanale IŽS za deljenje informacija.

Sistem upravljanja koji će IŽS koristiti imaće strukturu koja je navedena u nastavku:

**Slika 1: Predložena struktura rukovođenja za upravljanje zainteresovanim stranama i žalbama**





IŽS će mobilisati ljudske i materijalne resurse za implementaciju SEP-a i upravljanje žalbenim mehanizmom. S obzirom na ranu fazu projekta, vrsta podrške koja je potrebna IŽS nije detaljno poznata. Međutim, na osnovu pretpostavke da bi projekat mogao imati koristi od ugovora o Tehničkoj pomoći za podršku IŽS u sprovođenju Projekta, uključujući E&S Učinak, preporučuje se da Tim za tehničku pomoć (TP) bude popunjen obučanim stručnjacima za vezu sa zajednicom koji će odgovarati Rukovodiocu Odeljenja za odnose sa javnošću. TP će podržati IŽS u ključnim aspektima uključivanja zainteresovanih strana. U nastavku su primeri pozicija koje treba uzeti u obzir, dok će stvarne pozicije biti predmet izmena i prilagođavanja kroz Projektni zadatak (ToR) za izbor Konsultantskih usluga za TP:

- Službenik (službenici) za vezu sa zajednicom (CLO) koji pokriva(ju) jednu ili više opština/gradova kroz koje Projekat prolazi;
- Jedna službenica za vezu sa zajednicom će takođe biti angažovana radi uključivanja žena i rešavanja bilo kog potencijalnog pitanja koje se odnosi na rodno zasnovano nasilje i uznemiravanje,
- Službeni za vezu sa zajednicom koji se bavi pitanjima raseljavanja će biti imenovan kako bi se ispunili zahtevi Projekta.

Do mobilizacije Tima za TP, IŽS će koristiti sopstvene resurse uz podršku jedinica lokalne samouprave.

Materijalni resursi koje mobilize IŽS biće:

- Deo veb stranice IŽS-a koji je konkretno opredeljen za Projekat;
- Elektronska baza podataka o žalbama i elektronska baza podataka o zainteresovanim stranama;
- Drugi materijalni resursi kao što su štampana dokumenta koja će se koristiti, na osnovu potreba SEP-a.

Tim(ovi) ESIA će takođe igrati ključnu ulogu u sprovođenju obaveza iz SEP-a. Oni će blisko saradivati sa IŽS u vezi sa svakodnevnim operativnim pitanjima. Važna funkcija će biti da se osigura da su sve aktivnosti uključivanja zainteresovanih strana evidentirane (posebni obrasci za beleženje ključnih informacija o učesnicima i rezultatima sastanaka/događaja će biti izrađeni). Svi komentari sa konsultacija biće zabeleženi na dosledan i transparentan način. Zapisnici sa sastanaka/događaja će biti uključeni u bazu podataka zainteresovanih strana koju će održavati IŽS.

IŽS će uspostaviti bazu podataka zainteresovanih strana koja će sadržati detalje o ključnim zainteresovanim stranama, njihovom učešću u procesima ESIA konsultacija i pokrenutim pitanjima. Baza podataka će biti dizajnirana tako da omogući prikupljanje, upoređivanje i analizu informacija. Baza podataka zainteresovanih strana je dinamični alat koji će se revidirati i ažurirati, po potrebi, kao bi se omogućilo da se koristi u fazi izgradnje u okviru projekta, ukoliko se pribave potrebna odobrenja za Predloženi projekat. Pred kraj rada na Proceni uticaja na životnu sredinu (ESIA), biće pripremljen izveštaj o procesu uključivanja zainteresovanih strana. Ovaj izveštaj će predstaviti obavljene aktivnosti obelodanjivanja i konsultacija; nivo učešća zainteresovanih strana, posebno žena i ugroženih grupa; pitanja o kojima se raspravljalo i ishodi; i stepen u kojem se pitanja, prioriteti i brige zainteresovanih strana odražavaju u novom Izveštaju ESIA. Ovaj deo će biti umetnut kao poglavlje pod nazivom „Identifikacija i uključivanje zainteresovanih strana“ u konačan izveštaj o Proceni uticaja na životnu sredinu (ESIA).

Planom upravljanja životnom sredinom i socijalnim pitanjima će biti predviđen godišnji budžet za sprovođenje aktivnosti uključivanja zainteresovanih strana.



## 6 ŽALBENI MECHANIZAM

IŽS i izvođači će prihvatiti sve upite, komentare i žalbe u vezi sa Projektom. **IŽS je imenovalo menadžera ŽM za administriranje svih vrsta žalbi, kao i menadžera za RAP-a za administriranje konkretnih žalbi vezanih za otkup zemljišta** (napomena: poseban mehanizam za ove žalbe je predviđen u Okviru politike raseljavanja (RPF) koji uključuje službenike RAP-a na terenu). Pogođene osobe mogu da podnesu komentare, žalbe i/ili zahteve za informacijama lično ili putem pošte, telefona ili elektronske pošte koristeći sledeće kontakt informacije:

**Ime i prezime: Nenad Stanislavljević (menadžer ŽM) – za bilo kakve pritužbe ili žalbe**

Preduzeće – Infrastruktura železnica Srbije

Email: [nenad.stanisavljevic@srbrail.rs](mailto:nenad.stanisavljevic@srbrail.rs)

Tel: + 381 11/3618443

Adresa: Nemanjina 6, 11000 Beograd

ili

**Ime i prezime: Velibor Samardžić (RAP menadžer) – za žalbe koje se odnose na raseljavanje i otkup zemljišta**

Zvanje: RAP menadžer

Preduzeće: Infrastruktura železnice Srbije

Email: [velibor.samardzic@srbrail.rs](mailto:velibor.samardzic@srbrail.rs)

Tel: 066 8777 077

Adresa: Nemanjina 6, 11000 Beograd

Obrazac za podnošenje žalbe na projektu nalazi se u [Prilogu 6](#).

Ukoliko kontaktirate službenike za vezu sa zajednicom (CLO), oni vam mogu pružiti pomoć u podnošenju žalbe, a njihovi kontakt podaci će biti dostupni lokalnim zajednicama (na informativnim tablama).

Sve žalbe će biti registrovane u dnevniku žalbi (Prilog 5). Podnosioci žalbe će biti obavješteni o prijemu i evidentiranju žalbe u roku od 7 dana, a na žalbu će biti odgovoreno u roku od 30 dana. Za složene žalbe je ponekad potrebno više vremena, a IŽS će u takvim slučajevima obavestiti podnosioca žalbe (u roku od navedenih 30 dana) o očekivanom vremenskom roku za odgovor.

Menadžer ŽM je, uz pomoć službenika za vezu sa zajednicom, odgovoran da obezbedi da se sve žalbe prikupe, evidentiraju i obrade. Žalbe obrađuje interna komisija u okviru IŽS i menadžer ŽM, uz pomoć službenika za vezu sa zajednicom, zatim šalje odgovor podnosiocu žalbe na osnovu interne odluke, uključujući radnje koje su preduzete (ili će biti preduzete) za rešavanje pitanja navedenog u žalbi. U zavisnosti od vrste žalbe i potrebnih radnji za njeno rešavanje, menadžer ŽM ili CLO, u zavisnosti od ozbiljnosti žalbe, takođe mogu razgovarati o žalbi sa predstavnicima relevantne opštine i odeljenja za imovinu ili drugim relevantnim zainteresovanim stranama. Mogu se održavati i namenski sastanci između predstavnika IŽS i podnosilaca žalbe u koje mogu biti uključeni i predstavnici relevantnih opština ili druge lokalne zainteresovane strane, sa ciljem da se pronađe rešenje za žalbu, koje je prihvatljivo za sve strane.

Žalbe u vezi sa izgradnjom će direktno rešavati izvođač(i) građevinskih radova, a upravljanje ovim žalbama će pratiti relevantno odeljenje IŽS. Kontakt podaci osoba odgovornih za upravljanje žalbama u ime izvođača radove biće prosleđeni svim predsednicima saveta mesnih zajednica duž trase projekta, a zatim će te informacije biti postavljene na informativne table zajednice, pre nego što se na ovim lokacijama započnu bilo kakve terenske aktivnosti.

Podnosioci žalbe u svakom trenutku imaju mogućnost da traže pravne lekove u skladu sa zakonima i propisima Republike Srbije.

### 3. PRAĆENJE I IZVEŠTAVANJE

#### 7.1 Opšta pitanja

IŽS će uz podršku TP (kada bude pokrenuta) biti odgovorne za pripremu izveštaja o praćenju koji dokumentuju ekološki i socijalni učinak Projekta, a ti izveštaji se podnose EIB-u i EBRD-u, kao i Delegaciji EU po potrebi, na polugodišnjoj osnovi. Ovo će biti deo opštih zahteva za izveštavanje o napretku kako je navedeno u odgovarajućim finansijskim sporazumima (koji će biti potpisani). Ovi izveštaji će sadržati odeljke posvećene uključivanju zainteresovanih strana i upravljanju žalbama.

Zahtevi za praćenje i izveštavanje će biti strukturirani tako da budu ispunjeni u preduzeću tokom faze pripreme. Aranžmani za praćenje koje sprovodi treća strana mogu biti u vezi sa određenim elementom projekta (kao što je žalbeni mehanizam ili šema kompenzacije) ili njegovom celokupnom implementacijom tokom faze sprovođenja projekta.

Tabela u nastavku predlaže sveobuhvatan skup pokazatelja koji se odnose na učinak uključivanja zainteresovanih strana. Postizanje pokazatelja će se oslanjati na informacije dobijene iz Dnevnika uključivanja zainteresovanih strana (SEL) i Dnevnika žalbi.

Tabela 5 Pokazatelji za praćenje

Pokazatelj	Kako će se pratiti	Odgovornost	Učestalost
Angažovanje sa pogođenim stranama			
Broj i lokacija zvaničnih sastanaka i kategorije zainteresovanih strana, broj učesnika sa informacijama o projektu, broj konsultovanih učesnika	Zapisnik sastanka sa	Medija centar IŽS i stručnjak za socijalna pitanja kada bude angažovan/kroz TP (ako bude usvojena)	Tromesečno
Osetljive grupe/pojedinci do kojih se došlo sa informacijama o projektu	Zapisnik sastanka i istraživanje zadovoljstva	Medija centar IŽS i stručnjak za socijalna pitanja kada bude angažovan/kroz TP (ako bude usvojena)	Tromesečno
Dizajn projekta konsultovan sa zainteresovanim stranama i identifikovani i rešeni problemi	Zapisnik sastanka sa	Medija centar IŽS i stručnjak za socijalna pitanja kada bude angažovan/kroz TP (ako bude usvojena)	Tromesečno
Broj i lokacija neformalnih/spontanih sastanaka	Zapisnik sastanka sa	Medija centar IŽS i stručnjak za socijalna pitanja kada bude angažovan/kroz TP (ako bude usvojena)	Tromesečno
Broj i lokacija sastanaka za podizanje svesti zajednice ili obuke	Zapisnik sastanka sa	Medija centar IŽS i stručnjak za socijalna pitanja kada bude angažovan/kroz TP (ako bude usvojena)	Tromesečno
Broj muškaraca i žena koji su prisustvovali svakom od gore navedenih sastanaka	Spisak učesnika	Medija centar IŽS i stručnjak za socijalna pitanja kada bude angažovan/kroz TP (ako bude usvojena)	Tromesečno
Za svaki sastanak, broj i priroda primljenih komentara, akcije	Zapisnik sastanka sa	Medija centar IŽS i stručnjak za socijalna pitanja kada bude	Tromesečno

Pokazatelj	Kako će se pratiti	Odgovornost	Učestalost
dogovorene tokom ovih sastanaka, status tih radnji i način na koji su komentari uključeni u sistem upravljanja životnom sredinom i socijalnim pitanjima Projekta		angažovan/kroz TP (ako bude usvojena)	
Angažovanje sa drugim zainteresovanim stranama			
Broj i priroda aktivnosti angažovanja sa drugim zainteresovanim stranama, razloženi prema kategoriji zainteresovanih strana (Vladine službe, opštine, NVO)	Zapisnik sa sastanka	Medija centar IŽS i stručnjak za socijalna pitanja kada bude angažovan/kroz TP (ako bude usvojena)	Tromesečno
Žalbeni mehanizam			
Broj primljenih žalbi, ukupno i na lokalnom nivou, na veb stranici, razvrstani prema polu podnosioca žalbe i načinu prijema (telefon, e-mail, diskusi)	Dnevnik žalbi	Medija centar IŽS i stručnjak za socijalna pitanja kada bude angažovan/kroz TP (ako bude usvojena) Kontakt osoba za žalbe	Tromesečno
Broj žalbi primljenih od pogođenih ljudi, spoljnih zainteresovanih strana	Dnevnik žalbi	Medija centar IŽS i stručnjak za socijalna pitanja kada bude angažovan/kroz TP (ako bude usvojena) Kontakt osoba za žalbe	Tromesečno
Broj žalbi koje su (i) otvorene, (ii) otvorene duže od 30 dana, (iii) rešene, (iv) zatvorene i (v) broj odgovora koji su zadovoljili podnosiocima žalbi, tokom perioda izveštavanja razvrstan prema kategoriji pritužbi, polu, starosti i lokaciji podnosioca žalbe.	Dnevnik žalbi	Medija centar IŽS i stručnjak za socijalna pitanja kada bude angažovan/kroz TP (ako bude usvojena) Kontakt osoba za žalbe	Tromesečno
Prosečno vreme procesa rešavanja žalbi, razvrstano po polu podnosioca žalbe i kategorijama žalbi	Dnevnih žalbi	Medija centar IŽS i stručnjak za socijalna pitanja kada bude angažovan/kroz TP (ako bude usvojena) Kontakt osoba za žalbe	Tromesečno
Broj sastanaka lokalnog odeljenja za rešavanje žalbi i rezultati tih sastanaka	Zapisnik sa sastanaka potpisima učesnika	Medija centar IŽS i stručnjak za socijalna pitanja kada bude angažovan/kroz TP (ako bude usvojena) Kontakt osoba za žalbe	Tromesečno
Broj žalbi koje su dovele do unapređenog dizajna projekta	Dnevnih žalbi Zapisnik sa sastanaka	Medija centar IŽS i stručnjak za socijalna pitanja kada bude	Tromesečno

Pokazatelj	Kako će se pratiti	Odgovornost	Učestalost
		angažovan/kroz TP (ako bude usvojena)	
Trendovi u vremenu i poređenje broja, kategorija i lokacija žalbi sa prethodnim izveštajnim periodima	Dnevnik žalbi	Medija centar IŽS i stručnjak za socijalna pitanja kada bude angažovan/kroz TP (ako bude usvojena)  Kontakt osoba za žalbe	Tromesečno

Napomena: Zapisnici sa zvaničnih sastanaka i sažetak neformalnih sastanaka biće priloženi u polugodišnjem izveštaju. Oni će sumirati stavove učesnika i napraviti razliku između komentara muškaraca, žena i osetljivih grupa.

## 7.2 Izveštavanje ka grupama zainteresovanih strana

Planovi uključivanja zainteresovanih strana specifični za pojedinačne pod-projekte će se, nakon izrade, periodično ažurirati po potrebi u toku implementacije projekta kako bi se osiguralo da su informacije predstavljene u ovom dokumentu dosledne i nove, te da su utvrđeni načini uključivanja i dalje prikladni i delotvorni u kontekstu projekta i posebnim fazama razvoja. Ovo će posebno biti slučaj ako je neophodno prilagođavanje načina uključivanja zbog KOVIDA-19. Sve veće promene aktivnosti u vezi sa projektom i njegovog rasporeda takođe će predstavljati promenu koja treba da bude odražena u Planovima uključivanja zainteresovanih strana (SEP).

Periodični sažeti pregledi i interni izveštaji o žalbama javnosti, upitima i srodnim događajima, zajedno sa statusom implementacije povezanih korektivnih/preventivnih mera, prikupljanje odgovorni službenici i upućivati ih višem rukovodstvu projekta. Sažeti pregledi će obezbediti mehanizam za procenu broja i prirode žalbi i zahteva za informacijama, zajedno sa sposobnošću Projekta da ih blagovremeno i efikasno reši. Informacije o aktivnostima uključivanja javnosti koje je Projekat preduzeo tokom godine mogu se preneti zainteresovanim stranama na dva moguća načina:

- Objavljivanjem samostalnog godišnjeg izveštaja o interakciji projekta sa zainteresovanim stranama.
- Usvajanjem softverskih rešenja za povećanje obima dvosmerne interakcije i povratnih informacija, korišćenjem platformi za anketiranje, po mogućnosti korišćenjem jednog sistema (*dashboard*) kako bi se olakšalo merenje i razumevanje povratnih informacija (bilo koja platforma koja se koristi na nivou centralne vlade ili alternativno/pored toga (po potrebi) može se primeniti *SurveyMonkey* ili neka druga *online* platforma), kako bi se ispunila očekivanja građana za promene nastale njihovim uključivanjem, iskoristiti njihov doprinos kako bi se olakšali poboljšani ishodi projekta;
- Redovnim praćenjem pokazatelja povratnih informacija korisnika. Pokazatelji mogu uključivati: broj konsultacija, uključujući korišćenje telekomunikacija koje se obavljaju u periodu izveštavanja (npr. mesečno, tromesečno ili godišnje); broj primljenih žalbi u periodu izveštavanja (npr. mesečno, tromesečno ili godišnje) i broj rešenih žalbi u propisanom roku; broj materijala za medije koji su objavljeni/emitovani u lokalnim, regionalnim i nacionalnim medijima.

## PRILOG 1: DNEVNIK PRETHODNOG UKLJUČIVANJA ZAINTERESOVANIH STRANA

Ref. broj	Zainteresovana strana	Mesto	Datum	Vrsta sastanka (virtuelno/uživo, ostalo)	Tema uključivanja	Komentari
1)	Arheološki institut	Beograd /Srbija	oktobar 2021.	Telefonski pozivi i razmena elektronske pošte	Arheološka pitanja duž planiranog železničkog koridora Beograd – Niš Opšti pregled i diskusije	Više kontakata tokom meseca
2)	Katastar – Sektor za rad i održavanje referentnog portala GeoSrbija	Beograd /Srbija	septembar 2021.	Telefonski poziv	Pristup registru kulturnog nasleđa za nepokretne lokacije	
3)	Zavod za zaštitu spomenika kulture Srbije	Beograd	oktobar 2021.	Telefonski poziv	Pitanja kulturnog nasleđa duž planiranog železničkog koridora Beograd – Niš Opšti pregled i diskusije	Više kontakata tokom meseca
4)	Opština Čičevac	Čičevac	avgust 2021.	Sastanci uživo	RAP aktivnosti i planiranje konsultacija	RAP konsultant
5)	Opština Kruševac	Kruševac	avgust 2021.	Sastanci uživo	RAP aktivnosti i planiranje konsultacija	RAP konsultant
6)	Predstavnici opština Čičevac i Kruševac i IŽS	Kancelarije IŽS u Beogradu	oktobar 2021.	Sastanci uživo	RAP aktivnosti i planiranje konsultacija	RAP konsultant
7)	Infrastruktura železnice Srbije	Beograd	avgust 2021–februar 2022.	Sastanci uživo, Telefonski pozivi, e-mail prepiska	Opšta postavka projekta Analiza institucionalnih kapaciteta Upravljanje projektom u oblasti E&S Aktivnosti nabavke Strategije za uključivanje zainteresovanih strana Žalbeni mehanizam	Više kontakata
8)	Evropska investiciona banka	Luksemburg	avgust 2021–februar 2022.	Sastanci uživo, Telefonski pozivi, e-mail prepiska, virtuelni sastanci	Sastanak o napretku E&S i tehnička pitanja Vremenski okvir projekta	Više sastanaka
9)	Evropska banka za obnovu i razvoj	London	avgust 2021–februar 2022.	Sastanci uživo, Telefonski pozivi, e-mail prepiska, virtuelni sastanci	Sastanak o napretku E&S i tehnička pitanja Vremenski okvir projekta	Više sastanaka
10)	JASPERS	Virtuelno	avgust 2021–februar 2022.	Sastanci uživo, Telefonski pozivi, e-mail prepiska, virtuelni sastanci	Sastanak o napretku E&S i tehnička pitanja Vremenski okvir projekta	Više sastanaka
11)	Delegacija EU u Republici Srbiji	Beograd /Srbija	avgust 2021–februar 2022.	Sastanci uživo, Telefonski pozivi, e-mail prepiska, virtuelni sastanci	Sastanak o napretku E&S i tehnička pitanja Vremenski okvir projekta	Više sastanaka
12)	Prirodno-matematički fakultet – Univerzitet u Kragujevcu,	Virtuelni prostor	20. januar 2022.	Online sastanci	Opšta pitanja Uticaj na biodiverzitet	Sastanak za pojedinačnim

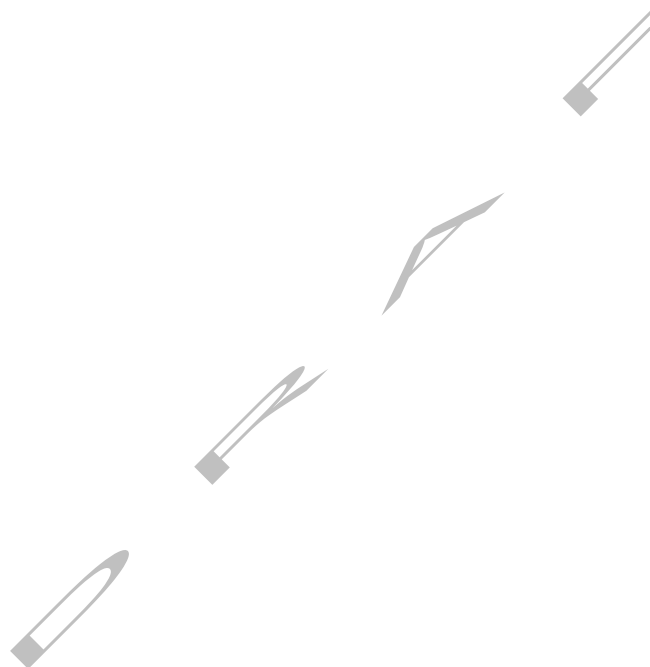
	Katedra za biologiju i ekologiju				Efekat barijere Potencijalne lokacije NATURA2000 Kumulativni efekti	nezavisnim ekspertima/ Biolozima
13)	Zavod za zaštitu prirode Srbije, Beograd	Virtuelni prostor	20. januar 2022.	Online sastanci	Opšta pitanja Uticaj na biodiverzitet Efekat barijere Potencijalne lokacije NATURA2000 Kumulativni efekti	Sastanak sa pojedinačnim ekspertima/ Teriolozi
14)	Zavod za zaštitu prirode Srbije, Niš	Virtuelni prostor	20. januar 2022.	Online sastanci	Opšta pitanja Uticaj na biodiverzitet Efekat barijere Potencijalne lokacije NATURA2000 Kumulativni efekti	Sastanak sa pojedinačnim ekspertima / ihtiolozi
15)	Lovačka komora Srbije	Virtuelni prostor	20. januar 2022.	Online sastanci	Opšta pitanja Uticaj na biodiverzitet Efekat barijere Potencijalne lokacije NATURA2000 Kumulativni efekti	Sastanak sa koordinatorom ekspertske odbora Lovačke komore Srbije
16)	Opština Velika Plana – Mesna zajednica Markovac	Virtuelni prostor	26. januar 2022.	Telefonski razgovor	Polazna osnova za socijalna pitanja Prisustvo osetljivih grupa Glavna pitanja Vremenski okvir projekta Preliminarni izveštaj	Sastanak sa predstavnikom zajednice (predsednik mesne zajednice)
17)	Opština Velika Plana – Mesna zajednica Novo Selo	Virtuelni prostor	29. januar 2022.	Telefonski razgovor	Polazna osnova za socijalna pitanja Prisustvo osetljivih grupa Glavna pitanja Vremenski okvir projekta Preliminarni izveštaj	Sastanak sa predstavnikom zajednice (predsednik mesne zajednice)
18)	Grad Jagodina – Mesna zajednica Bagrdan	Virtuelni prostor	27. januar 2022.	Telefonski razgovor	Polazna osnova za socijalna pitanja Prisustvo osetljivih grupa Glavna pitanja Vremenski okvir projekta Preliminarni izveštaj	Sastanak sa predstavnikom zajednice (predsednik mesne zajednice)
19)	Opština Jagodina- Mesna zajednica Miloševo	Virtuelni prostor	28. januar 2022.	Telefonski razgovor	Polazna osnova za socijalna pitanja Prisustvo osetljivih grupa Glavna pitanja Vremenski okvir projekta Preliminarni izveštaj	Sastanak sa predstavnikom zajednice (predsednik mesne zajednice)
20)	Grad Jagodina- Mesna zajednica Lanište	Virtuelni prostor	28. januar 2022.	Telefonski razgovor	Polazna osnova za socijalna pitanja Prisustvo osetljivih grupa Glavna pitanja Vremenski okvir projekta Preliminarni izveštaj	Sastanak sa predstavnikom zajednice (predsednik mesne zajednice)

21)	Grad Jagodina- Mesna zajednica Bukovče	Virtuelni prostor	28. januar 2022.	Telefonski razgovor	Polazna osnova za socijalna pitanja Prisustvo osetljivih grupa Glavna pitanja Vremenski okvir projekta Preliminarni izveštaj	Sastanak sa predstavnikom zajednice (predsednik mesne zajednice)
22)	Grad Jagodina – Mesna zajednica Vašarište	Virtuelni prostor	28. januar 2022.	Telefonski razgovor	Polazna osnova za socijalna pitanja Prisustvo osetljivih grupa Glavna pitanja Vremenski okvir projekta Preliminarni izveštaj	Sastanak sa predstavnikom zajednice (predsednik mesne zajednice)
23)	Grad Jagodina – Mesna zajednica Centar	Virtuelni prostor	28. januar 2022.	Telefonski razgovor	Polazna osnova za socijalna pitanja Prisustvo osetljivih grupa Glavna pitanja Vremenski okvir projekta Preliminarni izveštaj	Sastanak sa predstavnikom zajednice (predsednik mesne zajednice)
24)	Grad Jagodina – Mesna zajednica Pivara	Virtuelni prostor	28. januar 2022.	Telefonski razgovor	Polazna osnova za socijalna pitanja Prisustvo osetljivih grupa Glavna pitanja Vremenski okvir projekta Preliminarni izveštaj	Sastanak sa predstavnikom zajednice (predsednik mesne zajednice)
25)	Opština Smederevska Palanka – Mesna zajednica Kusadak	Virtuelni prostor	28. januar 2022.	Telefonski razgovor	Polazna osnova za socijalna pitanja Prisustvo osetljivih grupa Glavna pitanja Vremenski okvir projekta Preliminarni izveštaj	Sastanak sa predstavnikom zajednice (predsednik mesne zajednice)
26)	Opština Mladenovac – Mesna zajednica Rajkovic	Virtuelni prostor	28. januar 2022.	Telefonski razgovor	Polazna osnova za socijalna pitanja Prisustvo osetljivih grupa Glavna pitanja Vremenski okvir projekta Preliminarni izveštaj	Sastanak sa predstavnikom zajednice (predsednik mesne zajednice)
27)	Opština Mladenovac – Mesna zajednica Jagnjilo	Virtuelni prostor	28. januar 2022.	Telefonski razgovor	Polazna osnova za socijalna pitanja Prisustvo osetljivih grupa Glavna pitanja Vremenski okvir projekta Preliminarni izveštaj	Sastanak sa predstavnikom zajednice (predsednik mesne zajednice)
28)	Opština Čuprija	Virtuelni prostor	29. januar 2022.	Telefonski razgovor	Objavljivanje trase i Preliminarnog izveštaja Pitanja iz prošlosti vezana za izgradnju železnice Otkup zemljišta Osetljive grupe Uticaj prekida	Predsednik opštine
29)	Opština Čuprija – Mesna zajednica Mijatovac	Virtuelni prostor	28. januar 2022.	Telefonski razgovor	Polazna osnova za socijalna pitanja Prisustvo osetljivih grupa	Sastanak sa predstavnikom

					Glavna pitanja Vremenski okvir projekta Preliminarni izveštaj Pitanja za podizanje crvene zastavice	zajednice (predsednik mesne zajednice)
30)	Opština Čuprija – Mesna zajednica Cernica	Virtuelni prostor	28. januar 2022.	Telefonski razgovor	Polazna osnova za socijalna pitanja Prisustvo osetljivih grupa Glavna pitanja Vremenski okvir projekta Preliminarni izveštaj Pitanja za podizanje crvene zastavice	Sastanak sa predstavnikom zajednice (predsednik mesne zajednice)
31)	Opština Čuprija – Mesna zajednica Žirovnica	Virtuelni prostor	28. januar 2022.	Telefonski razgovor	Polazna osnova za socijalna pitanja Prisustvo osetljivih grupa Glavna pitanja Vremenski okvir projekta Preliminarni izveštaj	Sastanak sa predstavnikom zajednice (predsednik mesne zajednice)
32)	Opština Čuprija – Mesna zajednica Cernica	Virtuelni prostor	29. januar 2022.	Telefonski razgovor	Trasa i rad na Preliminarnom izveštaju Pitanja iz prošlosti vezana za izgradnju železnice Otkup zemljišta Osetljive grupe Uticaj prekida	Sastanak sa predstavnikom zajednice (predsednik mesne zajednice)
33)	Opština Čičevac – Mesna zajednica Lučina	Virtuelni prostor	28. januar 2022.	Telefonski razgovor	Polazna osnova za socijalna pitanja Prisustvo osetljivih grupa Glavna pitanja Vremenski okvir projekta Preliminarni izveštaj	
34)	Opština Čičevac	Virtuelni prostor	29. januar 2022.	Telefonski razgovor	Aktivnosti na deonici Stalać Đunis Polazna osnova za socijalna pitanja Prisustvo osetljivih grupa Ključna pitanja Vremenski okvir projekta Preliminarni izveštaj	Potpredsednik opštine
35)	Opština Čičevac – Mesna zajednica Stalać	Virtuelni prostor	29. januar 2022.	Telefonski razgovor	Polazna osnova za socijalna pitanja Prisustvo osetljivih grupa Glavna pitanja Vremenski okvir projekta Preliminarni izveštaj	Sastanak sa predstavnikom zajednice (predsednik mesne zajednice)
36)	Opština Čičevac – Mesna zajednica Mojsinje	Virtuelni prostor	29. januar 2022.	Telefonski razgovor	Polazna osnova za socijalna pitanja Prisustvo osetljivih grupa Glavna pitanja Vremenski okvir projekta Preliminarni izveštaj	Sastanak sa predstavnikom zajednice (predsednik mesne zajednice)
37)	Opština Čičevac – Mesna zajednica Trubarevo	Virtuelni prostor	29. januar 2022.	Telefonski razgovor	Polazna osnova za socijalna pitanja Prisustvo osetljivih grupa Glavna pitanja	Sastanak sa predstavnikom zajednice



					Vremenski okvir projekta Preliminarni izveštaj	(predsednik mesne zajednice)
<b>38)</b>	Opština Čičevac – Mesna zajednica Stalać	Virtuelni prostor	29. januar 2022.	Telefonski razgovor	Polazna osnova za socijalna pitanja Prisustvo osetljivih grupa Glavna pitanja Vremenski okvir projekta Preliminarni izveštaj	Sastanak sa predstavnikom zajednice (predsednik mesne zajednice)
<b>39)</b>	Opština Čičevac – Mesna zajednica Lučina	Virtuelni prostor	29. januar 2022.	Telefonski razgovor	Polazna osnova za socijalna pitanja Prisustvo osetljivih grupa Glavna pitanja Vremenski okvir projekta Preliminarni izveštaj	Sastanak sa predstavnikom zajednice (predsednik mesne zajednice)



## PRILOG 2: TABELA SVIH POTENCIJALNO POGOĐENIH OPŠTINA I NASELJA

	Okrug (kroz koji prolazi trasa)	Grad/Opština (kroz koju prolazi trasa)	Naselje (kroz koje prolazi trasa)	Stanovništvo (Broj)	Stanica (DA/NE)
1.	Grad Beograd	Beograd – Opština Savski Venac	Savski Venac	39.122	Da
2.	Grad Beograd	Beograd – Opština Rakovica	Rakovica	108.413	Da
3.	Grad Beograd	Beograd – Opština Voždovac	Resnik	167.331	Da
4.	Grad Beograd	Beograd – Opština Voždovac	Ripanj	11.088	Da
5.	Grad Beograd	Beograd – Opština Voždovac	Pinosava	3.151	Ne
6.	Grad Beograd	Beograd – Opština Voždovac	Rušanj	4.821	Ne
7.	Grad Beograd	Beograd – Opština Voždovac	Parcani	619	Ne
8.	Grad Beograd	Beograd – Opština Voždovac	Ralja	2.933	Da
9.	Grad Beograd	Beograd – Opština	Ropočevo	2.628	Ne
10.	Grad Beograd	Beograd – Opština	Popović	307	Ne
11.	Grad Beograd	Beograd – Opština	Đurinci	973	Ne
12.	Grad Beograd	Beograd – Opština	Vlaška	293	Ne
13.	Grad Beograd	Beograd – Opština Mladenovac	Rajkovac	1.932	Ne
14.	Grad Beograd	Beograd – Opština Mladenovac	Mladenovac (Varoš)	23.609	Da
15.	Grad Beograd	Beograd – Opština Sopot	Sopot	20.367	Da
16.	Grad Beograd	Beograd – Opština Sopot	Bataševo	Nema podataka	Ne

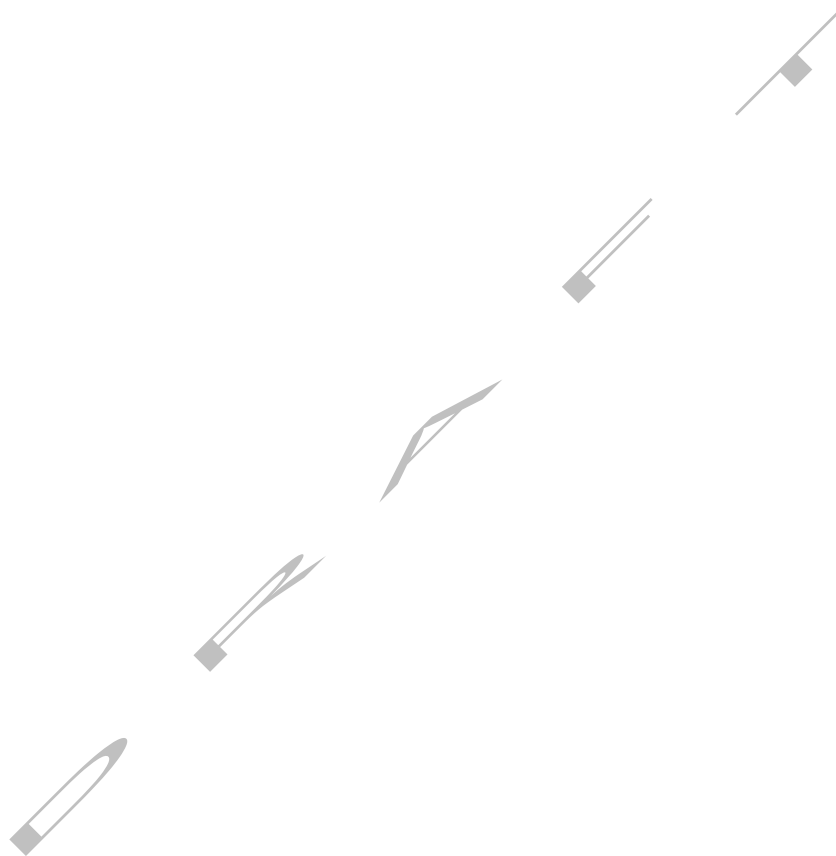
	Okrug (kroz koji prolazi trasa)	Grad/Opština (kroz koju prolazi trasa)	Naselje (kroz koje prolazi trasa)	Stanovništvo (Broj)	Stanica (DA/NE)
17.	Grad Beograd	Beograd – Opština Sopot	Kovačevac	4.208	Ne
18.	Grad Beograd	Beograd – Opština Mladenovac	Jagnjilo	1.931	Ne
19.	Podunavski	Opština Smederevska Palanka	(Kusadak)	4.886	Da
20.	Podunavski	Opština Smederevska Palanka	Rabrovac	1.243	Ne
21.	Podunavski	Opština Smederevska Palanka	Ratari	1.773	Ne
22.	Podunavski	Opština Smederevska Palanka	Glibovac	2.083	Ne
23.	Podunavski	Opština Smederevska Palanka	Stara Čaršija	Nije dostupno	Ne
24.	Podunavski	Opština Smederevska Palanka	Donji Grad	Nije dostupno	Ne
25.	Podunavski	Opština Velika Plana	Bresje	650	Da
26.	Podunavski	Opština Velika Plana	Stari Odbor	Nije dostupno	Ne
27.	Podunavski	Opština Velika Plana	Prva Mesna Zajednica	Nije dostupno	Ne
28.	Podunavski	Opština Velika Plana	Staro Selo	2733	Ne
29.	Podunavski	Opština Velika Plana	Novo Selo	1229	Ne
30.	Podunavski	Opština Velika Plana	Markovac	2915	Da
31.	Sumadijski	Opština Lapovo	Varošica	7143	Da
32.	Sumadijski	Opština Lapovo	Lapovo Selo	694	Da
33.	Pomoravski	Opština Batočina	Brzan	11760	Ne
34.	Pomoravski	Grad Jagodina	Miloševo	1043	Ne

	Okrug (kroz koji prolazi trasa)	Grad/Opština (kroz koju prolazi trasa)	Naselje (kroz koje prolazi trasa)	Stanovništvo (Broj)	Stanica (DA/NE)
35.	Pomoravski	Grad Jagodina	Bagrdan	809	Da
36.	Pomoravski	Grad Jagodina	Staro Lanište	460	Ne
37.	Pomoravski	Grad Jagodina	Novo Lanište	618	Ne
38.	Pomoravski	Grad Jagodina	Bukovce	844	Ne
39.	Pomoravski	Grad Jagodina	Strelišće	Nije dostupno	Ne
40.	Pomoravski	Grad Jagodina	Vašarište	Nije dostupno	Ne
41.	Pomoravski	Grad Jagodina	Centar	Nije dostupno	Da
42.	Pomoravski	Grad Jagodina	Pivara	Nije dostupno	Ne
43.	Pomoravski	Opština Čuprija	Mijatovac	1656	Da
44.	Pomoravski	Opština Čuprija	Cernica	186	Ne
45.	Pomoravski	Opština Čuprija	Zirovnica	742	Ne
46.	Pomoravski	Opština Paraćin	Vrapčane	Nije dostupno	Da
47.	Pomoravski	Opština Paraćin	11. Kongres	Nije dostupno	Ne
48.	Pomoravski	Opština Paraćin	Striža	1880	Ne
49.	Pomoravski	Opština Paraćin	Ratare	544	Ne
50.	Pomoravski	Opština Paraćin	Sikirica	921	Ne
51.	Pomoravski	Opština Paraćin	Drenovac	1838	Ne
52.	Rasinski	Opština Čičevac	Pojate/Čičevac	846	Da

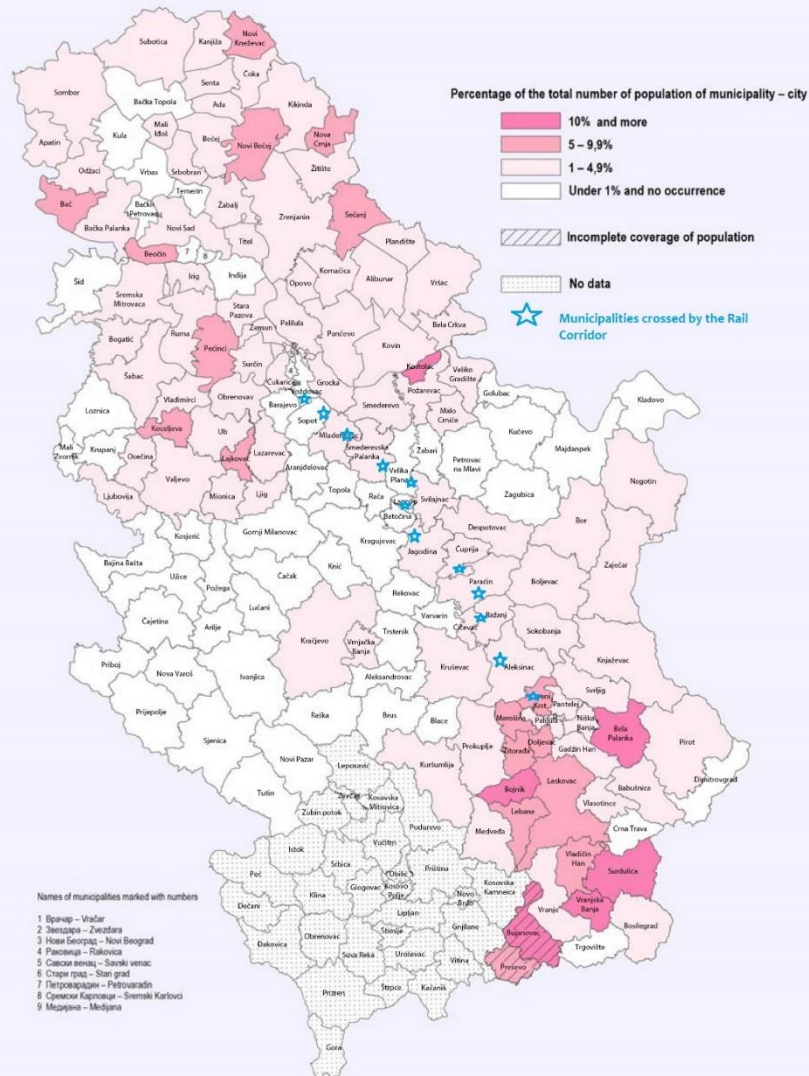
	Okrug (kroz koji prolazi trasa)	Grad/Opština (kroz koju prolazi trasa)	Naselje (kroz koje prolazi trasa)	Stanovništvo (Broj)	Stanica (DA/NE)
53.	Rasinski	Opština Čičevac	Lučina	811	Ne
54.	Rasinski	Opština Čičevac	Stalać	693	Da
55.	Rasinski	Opština Čičevac	Braljina	68	Ne
56.	Rasinski	Opština Čičevac	Mojsinje	17	Ne
57.	Rasinski	Opština Čičevac	Trubarevo	108	Ne
58.	Rasinski	Grad Kruševac	Đunis	680	Da
59.	Nišavski	Opština Aleksinac	Vitkovac	312	Ne
60.	Nišavski	Opština Aleksinac	Donji Ljubeš	498	Ne
61.	Nišavski	Opština Aleksinac	Srezovac	185	Ne
62.	Nišavski	Opština Aleksinac	Korman	689	Da
63.	Nišavski	Opština Aleksinac	Trnjane	1274	Ne
64.	Nišavski	Opština Aleksinac	Donji Adrovac	741	Da
65.	Nišavski	Opština Aleksinac	Prčilovica	2362	Ne
66.	Nišavski	Opština Aleksinac	Žitkovac	2624	Da
67.	Nišavski	Opština Aleksinac	Moravac	1744	Da
68.	Nišavski	Opština Aleksinac	Nozrina	699	Ne
69.	Nišavski	Opština Aleksinac	Lužane	826	Da
70.	Nišavski	Opština Aleksinac	Tešica	1717	Ne

	Okrug (kroz koji prolazi trasa)	Grad/Opština (kroz koju prolazi trasa)	Naselje (kroz koje prolazi trasa)	Stanovništvo (Broj)	Stanica (DA/NE)
71.	Nišavski	Opština Aleksinac	Grejač	544	Da
72.	Nišavski	Opština Aleksinac	Veliki Drenovac	438	Ne
73.	Nišavski	Grad Niš /Crveni Krst	Mezgraja-	541	Da
74.	Nišavski	Grad Niš	Trupale	2.127	Da
75.	Nišavski	Grad Niš /Crveni Krst	- Vrtište	1112	Ne
76.	Nišavski	Grad Niš /Crveni Krst	Popovac	2847	Da
77.	Nišavski	Grad Niš	Donje Međurovo	1722	Da

## PRILOG 3: ROMSKA NASELJA I UDEO STANOVNIŠTVA U NASELJIMA KROZ KOJA PROLAZI TRASA



The share of Roma people in the total population of municipalities and cities of the Republic of Serbia





# PRILOG 4: IDENTIFIKACIJA ZAINTERESOVANIH STRANA I ARANŽMANI ANGAŽOVANJA SPECIFIČNI ZA DEONICU

Napomena: Ovaj Aneks trenutno sadrži samo posebne aranžmane za deonicu Stalać-Đunis. Ovaj Aneks će biti ažuriran za svaku deonicu Projekta.

## 1. DEONICA STALAĆ-ĐUNIS

### A. Uvod

**Opis izrade projekta.** Međunarodna Procena uticaja na životnu sredinu i socijalna pitanja izrađena je 2016. godine, a zatim nacionalna Procena uticaja na životnu sredinu 2018. godine. Sažetak nezavisne analize razlika Procene uticaja na životnu sredinu i socijalna pitanja i druge relevantne dokumentacije završena je 2022. godine prema standardima i najboljoj praksi Evropske banke za obnovu i razvoj, Evropske investicione banke i Evropske unije. Data revizija je pokazala da je neophodno dodatno prikupljanje informacija/podataka u cilju definisanja dodatnih potencijalnih uticaja Projekta i neophodnih aktivnosti ublažavanja. Shodno tome, izrađena je Dopunska studija zajedno sa Planom upravljanja životnom sredinom i socijalnim pitanjima i Akcionim planom za životnu sredinu i socijalna pitanja.

**Paket objavljivanja Projekta.** U skladu sa zahtevima zajmodavaca, Paket objavljivanja Projekta za deonicu Stalać-Đunis obuhvata sledeće:

1. Studiju procene uticaja na životnu sredinu i socijalna pitanja (2016)
2. Nacionalnu studiju procene uticaja na životnu sredinu (2018)
3. Dopunsku studiju i njen aneks Plan upravljanja životom sredinom i socijalnim pitanjima (ESMP)
4. Akcioni plan za životnu sredinu i socijalna pitanja (ESAP)
5. Akcioni plan za raseljavanje za LOT 2
6. Netehnički sažetak (NTS) Projekta
7. Ovaj Plan angažovanja zainteresovanih strana u vezi sa Koridorom

**Planirane investicije.** Projekat obuhvata sledeće komponente:

- > Izgradnju nove dvokolosečne pruge dužine 17,7 km za brzine do 160km/h.
- > Modernizaciju železničkih stanica Stalać i Đunis,
- > Izgradnju kontaktne mreže, kao i signalno-sigurnosnih i telekomunikacionih postrojenja,
- > Stavljanje van upotrebe postojeće jednokolosečne pruge na delu deonice gde se planira zamena dvokolosečnom prugom.

Predložena dvokolosečna železnička trasa počinje na oko 174+700 km i završava se na oko 196+500 km postojeće železničke pruge. Radovi na rekonstrukciji počće oko 1 km pre stanice Stalać kako bi se uklopila u postojeću železničku prugu. Ukupna dužina nove železničke trase (uključujući deonice pre Stalaća i posle Đunisa) iznosiće oko 17,7 km. Dužina železničke pruge kroz tunele je 6,9 km što je oko 40% od predložene pruge, a jedan od njih je dugačak 3,3 km. Predložena železnička trasa će se ukrštati sa postojećom na četiri lokacije.

Za dati železnički projekat takođe se zahteva sledeće:

PPF9 – PFS za železničku prugu Beograd – Niš u dužini do 200 km/h

- > prestrojavanje 6 postojećih puteva (zbog zahteva projektovanja pruge u vezi sa bezbednosnim rastojanjima između šina i puta kao i geometrijom koloseka),
- > izgradnju 8 novih pristupnih saobraćajnica (od kojih dve sa podvožnjacima), i
- > rekonstrukciju 1 postojeće pristupne saobraćajnice.

**Dozvole i ovlašćenja.** Izgradnja poddeonice Stalać-Đunis realizovaće se po osnovu dva zasebna ugovora „o projektovanju i izgradnji“, jedan za LOT 1 (tunelski radovi za tunel 4) i drugi za LOT 2 (svi ostali građevinski radovi i nadgradnja koloseka za celu poddeonicu).

Nacionalnu Studiju procene uticaja na životnu sredinu odobrilo je Ministarstvo zaštite životne sredine 2018. godine i ovo prvobitno odobrenje važilo je 2 godine. Odobrenje je produžilo Ministarstvo u aprilu 2022. godine, čime je potvrđeno da nije potrebno ažurirati Studiju procene uticaja na životnu sredinu jer nije došlo do značajnih promena i da je ona u skladu sa obnovljenim Lokacijskim uslovima (2021).

Nakon što Izvođač završi takozvani „Projekat za građevinsku dozvolu“, IŽS će podneti zahtev za građevinsku dozvolu.

## B. Prethodne aktivnosti angažovanja zainteresovanih strana za poddeonicu Stalać-Đunis

Nekoliko aktivnosti angažovanja zainteresovanih strana preduzete su u okviru postupaka za dobijanje nacionalnih dozvola, kao i u toku izrade Akcionog plana za raseljavanje i Dopunske studije, kao što je navedeno u produžetku:

Period	Tema konsultacija	Kratak opis
2015.	Zahtev za određivanje delokruga Studije procene uticaja na životnu sredinu	Nakon što je IŽS podnela zahtev za utvrđivanje delokruga rada Ministarstvu zaštite životne sredine, Ministarstvo se konsultovalo sa javnošću pre donošenja Odluke o utvrđivanju delokruga (kako to zahteva nacionalni zakon). Zahtev je objavljen na sajtu Ministarstva i u novinama, a javnost je pozvana da dostavi komentare. Nije bilo komentara.
2016.	Studiju procene uticaja na životnu sredinu	Nakon izrade Studije procene uticaja na životnu sredinu, ista je stavljena na uvid javnosti (u prostorijama Grada Kruševca i Ministarstva). Javnost je pozvana da dostavi komentare. Zatim je u maju 2016. godine u Kruševcu održana javna rasprava na kojoj se raspravljalo o Studiji procene uticaja na životnu sredinu. Nisu dobijeni komentari javnosti.
2016-2017.	Prostorni plan za Stalać-Đunis i Izveštaj o strateškoj proceni uticaja na životnu sredinu (SEA)	Prostorni plan za Stalać-Đunis i Izveštaj o strateškoj proceni uticaja na životnu sredinu (SEA) za Prostorni plan objavljeni su kako bi se omogućio javni uvid i komentari 2016. godine, u skladu sa nacionalnim zakonom. Javno razmatranje je trajalo 30 dana. Dokumenti su objavljeni na sajtu Ministarstva građevinarstva, saobraćaja i infrastrukture, a stavljeni su na raspolaganje u štampanom obliku u prostorijama grada Kruševca i opštine Čičevac. Tokom perioda javnog uvida, dokumenti su predstavljani i na javnoj raspravi u opštini Čičevac. Odbor za prostorni plan je 2017. godine održao i javnu sednicu i pozvao sve zainteresovane da učestvuju na sednici. Ne postoji evidencija o procesu javnog uvida, ali Izveštaj o strateškoj proceni uticaja na životnu sredinu (SEA) navodi da su sva mišljenja zainteresovane javnosti uzeta u obzir i obuhvaćena.
2021.	APR	IŽS i konsultanti za Akcioni plan za raseljavanje organizovali su sastanke sa lokalnim vlastima u Čičevcu i Kruševcu tokom izrade Akcionog plana za raseljavanje u avgustu i oktobru 2021. Lokalne vlasti su potvrdile da se na projekat gleda kao na veliku ekonomsku priliku, ali su izrazile zabrinutost, uključujući uticaj zatvaranja stanica/stajališta, pravilno održavanje lokalnih puteva kako bi se izbeglo nanošenje bilo kakve štete tokom i nakon izgradnje železničke pruge, i pitanja poplava.  Sastanci sa lokalnim stanovništvom održani su u decembru 2021. godine u Trubarevu, Đunisu i Stalaću. Lokalno stanovništvo je takođe izrazilo zabrinutost u vezi sa uticajima Projekta, uključujući lokacije i projektovanu širinu podvožnjaka i uticaj zatvaranja stanica/stajališta.

		Detaljnije informacije o ovim konsultacijama date su u Akcionom planu za raseljavanje.
2021.	Idejni projekat/lokacijski uslovi	U postupku dobijanja lokacijskih uslova za poddeonicu Stalać-Đunis službeno su konsultovani nadležni državni organi i javna preduzeća. To uključuje Ministarstvo građevinarstva, saobraćaja i infrastrukture; Zavod za zaštitu prirode Srbije; Zavod za zaštitu spomenika kulture; Ministarstvo unutrašnjih poslova – Sektor za vanredne situacije; Republički hidrometeorološki zavod; Javno vodoprivredno preduzeće Srbijavode i Morava Niš i dr.
2022	Dopunska studija	Konsultacije sa opštinskim/gradskim vlastima i lokalnim zajednicama organizovane su tokom izrade Dopunske studije za deonicu Stalać-Đunis, uključujući predstavnike opštine Čičevac i grada Kruševac, kancelarije lokalne zajednice Braljina, kancelarije lokalne zajednice Đunis i Društvo pčelara Čičevac.

Tokom konsultacija 2021. godine (za potrebe izrade Akcionog plana za raseljavanje) i 2022. godine (za potrebe izrade Dopunske studije), lokalni nadležni organi i zajednice pružile su povratne informacije o projektu koje su date u sažetku u nastavku:

**Povratne informacije koje pružaju opštinske/gradske vlasti:**

- Projekat je viđen kao važna prilika za Čičevac i Kruševac, jer se očekuje da će modernizacija železnice generisati rast u svim sferama privrede
- Obuhvaćeno područje obiluje kulturnim nasleđem i moglo bi doći do procvata turizma kada bi postojao bolji pristup iz gradova i drugih delova zemlje; postoji pristupna saobraćajnica manastiru "Sveta Nedelja" koji se nalazi u blizini izlaza iz tunela 3 i ulaza u tunel 4 koji može biti odsečen tokom građevinskih radova i ovom problemu potrebno je posvetiti posebnu pažnju;
- Opština Čičevac pokazuje zabrinutost zbog potencijalnih kumulativnih efekata otkupa zemljišta za Projekat i autoput Moravski koridor (koji je već u izgradnji), jer je poljoprivredno zemljište značajno za lokalno stanovništvo. Opština smatra da stope naknade za eksproprijaciju koje će biti ponuđene ljudima to moraju uzeti u obzir;
- Opština Čičevac poseduje svest o tome da će mala fabrika (obrada metala) morati da bude izmeštena zbog Projekta i njeni predstavnici su istakli koliko je ovo preduzeće važno za lokalnu zajednicu, jer zapošljava između 80 i 100 meštana;
- Opština Čičevac je pregledala elaborat eksproprijacije i utvrdila da će vlasništvo nad nekim od opštinskih puteva sada biti prebačeno na IŽS. Opština je istakla da je važno da kompanija održava ove puteve u dobrom stanju, jer su oni veoma važni za lokalno stanovništvo. Opština je iskoristila svoje veoma ograničene resurse za unapređenje određenih lokalnih puteva i oni se moraju održavati u dobrom stanju tokom i nakon izgradnje;
- Opština Čičevac ima pitanja i o ostalim delovima pruge Beograd-Niš, posebno o deonicama koje prolaze kroz grad i načinu na koji će biti projektovani železnički prelazi. Nadvožnjaci i podvožnjaci su opšte gledano važni za lokalno stanovništvo i ono mora biti informisano o istim; postoji zabrinutost kada su u pitanju dva planirana podvožnjaka u pogledu adekvatne širine za prolazak poljoprivrednih mašina i kamiona – opština bi želela održavanje dodatnih sastanaka sa IŽS, a projektanti bi želeli da razmotre tehničke podatke, pogotovo kada je u pitanju njihova spremnost za davanje odgovora na pitanja lokalnog stanovništva o ovom problemu koja oni upućuju opštini;
- Opština Čičevac je istakla da će neke od železničkih stanica i stajališta biti zatvoreni nakon modernizacije pruge i da će to predstavljati problem za ljude koji žive u selima koja će biti obuhvaćena ovim promenama;
- Opština Čičevac je zainteresovana za budućnost delova stare pruge koja će biti zatvorena (demontirana) i da li postoji mogućnost da IŽS izvrši finansiranje pretvaranja ovog prostora u lokalni park (linearni park) koji bi bio značajan resurs za lokalno stanovništvo, ali bi to takođe doprinelo privlačenju većeg broja turista;

- Lokalno stanovništvo koristi prirodne resurse u opštini Čičevac (reka, šuma) za svrhe lične potrošnje, ali najzabrinjavajući uticaj tiče se pčelarstva s obzirom da je to komercijalna delatnost od velike važnosti za lokalnu zajednicu; bavljenje pčelarstvom je uobičajeno u celom ovom regionu, i na isto može uticati buka, aktivnosti prokopavanja tunela, transport/ mehanizacija;
- U blizini postojeće železničke pruge, nalazi se nedavno rekonstruisana saobraćajnica dužine 5,7 km (Braljina-Trubarevo) koja može biti potencijalno oštećena građevinskom mehanizacijom;
- Važno je da projekat uzme u obzir poplave i identifikuje mogućnosti za rešavanje nekih kritičnih oblasti duž trase projekta, ako je to moguće; reka Južna Morava se izliva na svakih nekoliko godina, pogotovo oblast u blizini Stalaća što potencijalno može uticati podvožnjak u blizini Stalaća;
- Grad Kruševac ima iskustva sa eksproprijacijom i preseljenjem i koristiće sve raspoložive resurse kako bi obezbedio pružanje pomoći ljudima za preseljenje i povratak sredstva za život;
- Grad iskazuje zabrinutost za adekvatnost planiranih podvožnjaka u Đunis u prolazak poljoprivrednih mašina uključujući traktore koji prevoze tovar, i to najčešće kukuruz; grad želi održavanje dodatnih sastanaka sa IŽS i projektantima kako bi razmotrili tehničke podatke;
- Grad bi svakako želeo da bude informisaniji o tehničkim aspektima projekta (mesto na kome će se vršiti odlaganje građevinskog otpada, uticaji tunelskih konstrukcija; projektovanje podvožnjaka; lokacije za radničke kampove)
- Obe opštine su izrazile snažnu posvećenost saradnji sa IŽS i obezbeđivanju da sve bude dobro organizovano i koordinisano, kako bi se obezbedili dobri ishodi za lokalno stanovništvo.

### **Zabrinutosti lokalnih zajednica:**

Pitanja koje je postavljalo lokalno stanovništvo, i na koja je odgovore davala IŽS tokom sastanaka lokalne zajednice održanih u Trubarevu, Đunis i Stalaću, sažeta su u tabeli datoj u nastavku:

Pitanje/komentar	Odgovor
Da li će vozno stajalište u našem mestu biti zatvoreno (Trubarevo i Braljina)? U Braljini, nemamo drugi vid javnog transporta.	Projekat predviđa da će samo dve stanice nastaviti da rade i to su Đunis i Stalać. Međutim, postoji svest o tome da je potrebno naći rešenja za mesta gde će vozna stajališta biti ukinuta. Opština i IŽS će saradivati sa ostalim nadležnim institucijama da se pronađu rešenja i o tome će obavestiti stanovnike ovih mesta.
Ljudi su zabrinuti da će njihovi lokalni putevi biti oštećeni tokom izgradnje, a neke od njih je opština nedavno asfaltirala. Ko će popravljati te puteve?	Izvođač će imati obavezu da vrati sve puteve u prvobitno stanje, tj. u stanje u kome su bili pre nego što su korišćeni tokom izgradnje.
Šta će biti sa iskopanim materijalima? Da li oni mogu da se iskoriste da se naprave neke barijere	Ovo pitanje zahteva stručan odgovor od projektnog tima i biće im preneto, da bi na njega mogli da odgovore na nekim budućim sastancima sa lokalnim zajednicama.

za poplave, jer su poplave glavni izvor briga lokalnog stanovništva (Braljina)?	
Da li će se u blizini kuća koje se nalaze uz trasu instalirati zvučne barijere?	Zvučne barijere će biti instalirane na lokacijama gde buka bude prelazila dozvoljene zakonske granične vrednosti. Ovo pitanje zahteva stručan odgovor od projektnog tima i biće im preneto, da bi na njega mogli da odgovore na nekim budućim sastancima sa lokalnim zajednicama.
Da li će se sprovesti neke mere za sprečavanje poplava (na reci Moravi, blizu nadzemnog prelaza i na reci Ibar)?	Ovo pitanje zahteva stručan odgovor od projektnog tima i biće im preneto, da bi na njega mogli da odgovore na nekim budućim sastancima sa lokalnim zajednicama.
Šta ako samo deo moje parcele bude ekspropisan, a ja ne mogu da koristim preostali deo; šta ako se ekspropriše deo parcele koji omogućava pristup mojoj kući, i ja ne budem mogao da joj priđem više?	U skladu sa zakonom, vlasnik može zahtevati eksproprijaciju preostalog dela njegove parcele ako se utvrdi da se ne može više koristiti i/ili da njegovo korišćenje nije ekonomski isplativo? Kuća mora imati drugi pristup, a ako nije moguće napraviti ga, kuća će takođe biti ekspropisana. Više detalja dostupno je u Akcionom planu za raseljavanje.
Kolika će biti stopa nadoknade za zemljište?	Stope nadoknade nisu još uvek određene. Njih će utvrditi lokalna poreska uprava na osnovu najsvježijih kupoprodajnih ugovora na najbližim lokacijama. Više detalja dostupno je u Akcionom planu raseljavanja.
Da li će podvožnjaci biti dovoljno široki da kroz njih prođu kombajni?	Ovo pitanje zahteva stručan odgovor od projektnog tima i biće im preneto, da bi na njega mogli da odgovore na nekim budućim sastancima sa lokalnim zajednicama. Nakon sastanka je, na osnovu odgovora dobijenih od strane projektnog tima, utvrđeno da će podvožnjaci biti dovoljno visoki i široki da kroz njih mogu proći poljoprivredne mašine.
Koja je širina zaštitne zone oko železnice?	Širina zaštitnog pružnog pojasa (u kome se sprovodi eksproprijacija) je 8m od spoljašnje ivice krajnjeg koloseka sa obe strane, ali može biti sužena do 6m u naseljenim područjima.
Da li će glavni put kroz Stalać biti srušen, presečen?	Svi putevi (delovi puteva) koji budu pod uticajem Projekta će biti zamenjeni novim deonicama da bi se obezbedilo njihovo kontinuirano korišćenje. Ovo pitanje zahteva stručan odgovor od projektnog tima i biće im preneto, da

	bi na njega mogli da odgovore na nekim budućim sastancima sa lokalnim zajednicama.
Šta će biti sa prugom koja ide ka Kruševcu (linija koja ide iz Stalaća)?	Ovo pitanje zahteva stručan odgovor od projektnog tima i biće im preneto, da bi na njega mogli da odgovore na nekim budućim sastancima sa lokalnim zajednicama.
Da li je neko zemljište već ekspropisano za potrebe Projekta; koje će kuće biti ekspropisane?	Do sada nije sprovedena eksproprijacija za potrebe Projekta. Detalji o tome koje kuće će biti ekspropisane će biti naknadno predstavljene osobama koje će biti pogođene, kada elaborat o eksproprijaciji bude konačan. Više detalja dostupno je u Akcionom planu raseljavanja.
Da li će voz stajati u Stalaću?	Da, stanica u Stalaću ostaje i biće renovirana kao deo ovog Projekta.
Gde su lokacije podvožnjaka i nadvožnjaka?	Trenutno planirani nadvožnjaci i podvožnjaci su prikazani učesnicima sastanaka na mapama. Ovo pitanje zahteva stručan odgovor od projektnog tima i biće im preneto, da bi na njega mogli da odgovore na nekim budućim sastancima sa lokalnim zajednicama.

### C. Identifikovane zainteresovane strane i specifični zahtevi za objavljivanje/komunikaciju za poddeonicu Stalać-Đunis

Spisak identifikovanih zainteresovanih strana i specifičnih zahteva komunikacije dati su u tabeli koja je navedena u nastavku.

Predlozi za unapređenje predloženih načina komunikacije su dobrodošli, i mogu biti poslati kontakt osobi čiji podaci su dati u Planu o angažovanju zainteresovanih strana.

Tabela 6: Posebna analiza zainteresovanih strana i Zahtevi objavljivanja/komunikacije za deonicu Stalać-Đunis

Identifikovana zainteresovana strana	Posebna pitanja ili interesi	Kanali komunikacije	Komunikacioni zahtevi i vremenski okvir	Odgovornost
<b>Lokalna uprava (opština Čičevac i grad Kruševac)</b>	Zdravlje i bezbednost zajednice; zatvaranje stanica/stajališta, trajanje radova; uticaji na kulturno nasleđe; imenovanje Službenika za saradnju sa zajednicom	Sastanci i e-mail adrese	<p><b>Pre faze izgradnje</b>, održavaće se redovni sastanci sa lokalnim vlastima kako bi se razmotrila sledeća pitanja:</p> <ul style="list-style-type: none"> <li>▪ imenovanje Službenika za saradnju sa zajednicom i službenika za pitanja Akcionog plana za raseljavanje;</li> <li>▪ zabrinutosti lokalnih zajednica;</li> <li>▪ pitanja adekvatnosti podvožnjaka, njegovih dimenzija i razmatranje bezbednosti (tokom završne faze projekta);</li> <li>▪ odabir građevinskih kampova;</li> <li>▪ aktivnosti i mere za upravljanje rizicima i uticajima na lokalne kulturne događaje u području Projekta kao što su redovno održavanje takmičenja u vožnji kajaka na reci Južnoj Moravi u blizini Stalaća;</li> <li>▪ aktivnosti i mere koje se preduzimaju u cilju upravljanje rizicima i uticajima na izvore vode za koje se veruje da leče slepe i slabovide, i u cilju sagledavanja specifičnih lokacija na kojima se izvori nalaze i pristupnih staza koje se koriste kako bi se stiglo do izvora;</li> <li>▪ alternativni transportni aranžamani za naselja u kojima će biti zatvorene stanice/stajališta</li> </ul> <p><b>Tokom faze izgradnje i faze rada</b>, neophodno je održavanje sastanaka kako bi se razmotrio napredak radova na izgradnji/održavanju i svi problemi koji mogu iskrsnuti tokom tih radova.</p>	Jedinica za upravljanje Projektom (uz pomoć Izvođača za razmatranje pitanja koja se odnose na projektovanje)
<p><b>Lica, preduzeća i javni objekti u naseljima kroz koje će proći nova železnička stanica:</b></p> <ul style="list-style-type: none"> <li>▪ <b>Stalać,</b></li> <li>▪ <b>Grad Stalać,</b></li> <li>▪ <b>Mojsinje,</b></li> <li>▪ <b>Trubarevo</b></li> <li>▪ <b>Đunis</b></li> </ul>	Zdravlje i bezbednost na radu; eksproprijacija; ograničenja pristupa; uticaji na poljoprivredu, mehanizam podnošenja žalbi u vezi sa Projektom	Sastanci zajednice	<p><b>Pre faze izgradnje</b>, treba održati sastanke za potrebe konsultacija (tokom završne faze projektovanja) u cilju:</p> <ul style="list-style-type: none"> <li>▪ jasnog predstavljanja svih planiranih podvožnjaka i nadvožnjaka, kako bi bili saslušani stavovi lokalnog stanovništva u vezi sa pristupom njihovom zemljištu i izvršile izmene, ukoliko je to moguće, kako bi se zadovoljile njihove potrebe.</li> <li>▪ razmatranja uticaja izgradnje i rada železničke pruge (npr. bezbednosni rizici po lica koja nedozvoljeno stupaju na pogođena imanja i stanovništvo susednih pogođenih poseda u toku faze izgradnje i faze rada)</li> <li>▪ odabira građevinskih kompleksa od strane Izvođača</li> </ul>	Jedinica za upravljanje Projektom (uz pomoć Izvođača za razmatranje pitanja koja se odnose na projektovanje)

Identifikovana zainteresovana strana	Posebna pitanja ili interesi	Kanali komunikacije	Komunikacioni zahtevi i vremenski okvir	Odgovornost
			<ul style="list-style-type: none"> <li>▪ osiguranja informisanosti lokalnih zajednica o projektnim odlukama uključujući pojašnjenje razloga za takve odluke (od tehničkih, finansijskih, bezbednosnih i ostalih aspekata)</li> <li>▪ osiguranja informisanosti lokalnih zajednica o načinima i mestima gde mogu da pristupe svojoj imovini sa druge strane železničke pruge (gradilište) i kontakt podacima o Izvođaču za potrebe bilo kakvih žalbi.</li> </ul> <p><b>Tokom faze izgradnje</b>, redovnog objavljivanja informacija o napretku građevinskih radova, a pogotovo kada su u pitanju poremećaji saobraćaja.</p> <p><b>Tokom faze rada</b>, kako bi se obezbedilo da postavljeni prelazi efikasno funkcionišu, uključujući konsultacije sa lokalno pogođenim pripadnicama ženskog pola o njihovim problemima koji se tiču faze rada Projekta – a posebno kada je u pitanju njihov doživljaj bezbednosti na stanicama i podvožnjacima.</p>	
<p><b>Lica pogođena zatvaranjem stanica/stajališta (naselja Braljina, Cerovo, Mojsinje, Trubarevo)</b></p>	<p>Alternativne mogućnosti transporta nakon zatvaranja postojećih stajališta/stanica</p>	<p>Sastanci zajednica u oba naselja (<i>napomena: mnogi stanovnici ovih naselja identifikovani su kao ranjive kategorije – starija lica, koja će biti potrebno posetiti na kućnoj adresi kako bi bile zadovoljene njihove potrebe.</i></p>	<p><b>Pre faze izgradnje</b>, treba održati sastanke u cilju konsultacija pre otpočinjanja izgradnje kako bi bile razmotrene alternativne mogućnosti transporta.</p> <p><b>Tokom faze izgradnje</b>, treba održati dodatne sastanke kako bi se osigurala efikasnost predloženih mogućnosti transporta.</p>	<p>Jedinica za upravljanje Projektom</p>
<p><b>Vlasnici i korisnici zemljišta i dobara koji će biti eksproprijisani za potrebe Projekta, koji mogu biti fizički i/ili ekonomski izmešteni, uključujući ranjive pojedince ili domaćinstva pogođena eksproprijacijom.</b></p>	<p>Proces eksproprijacije, iznosi nadoknade, žalbe, itd.</p> <p>Pružanje pomoći licima čija su sredstva za život ozbiljno ugrožena ili ranjivim pojedincima/domaćinstvima</p> <p>Kontakt podaci IŽS za podnošenje žalbi i upravljanje tom procedurom</p>	<p>Pojedinačne rasprave po pitanju eksproprijacije</p> <p>Mehanizam podnošenja žalbi</p>	<p>Nakon što je objavljen nacrt Akcionog plana za raseljavanje, IŽS će organizovati drugu rundu sastanaka sa lokalnim stanovništvom koje je pogođeno eksproprijacijom kako bi im predstavila glavne karakteristike Akcionog plana za raseljavanje i saslušala njihova stanovišta i komentare.</p> <p>IŽS će takođe angažovati terenske službenike za Akcioni plan za raseljavanje, po jednog u svakoj opštini, čiji će zadatak biti da postupaju u smislu veze između IŽS i pogođenih lica. Terenski službenici će posebno pomagati u identifikaciji neformalnih korisnika i ranjivih kategorija ljudi, pobrinuti se za sprovođenje predviđenog raseljavanja i pružanja pomoći za obnovu sredstava za život i pomagati u vezi sa mehanizmom podnošenja žalbi na lokalnom nivou.</p> <p>IŽS će aktivno koordinisati sa upravom za imovinska pitanja koja je zadužena za eksproprijaciju i održavaće redovne sastanke kako bi pratila napredak eksproprijacije, kao i u cilju razmatranja slučajeva gubitaka sredstava za život ili uticaja na bilo koje ranjive pojedince ili domaćinstva. Pojedinci o ovom angažovanju predočene su u Akcionom planu za raseljavanje.</p>	

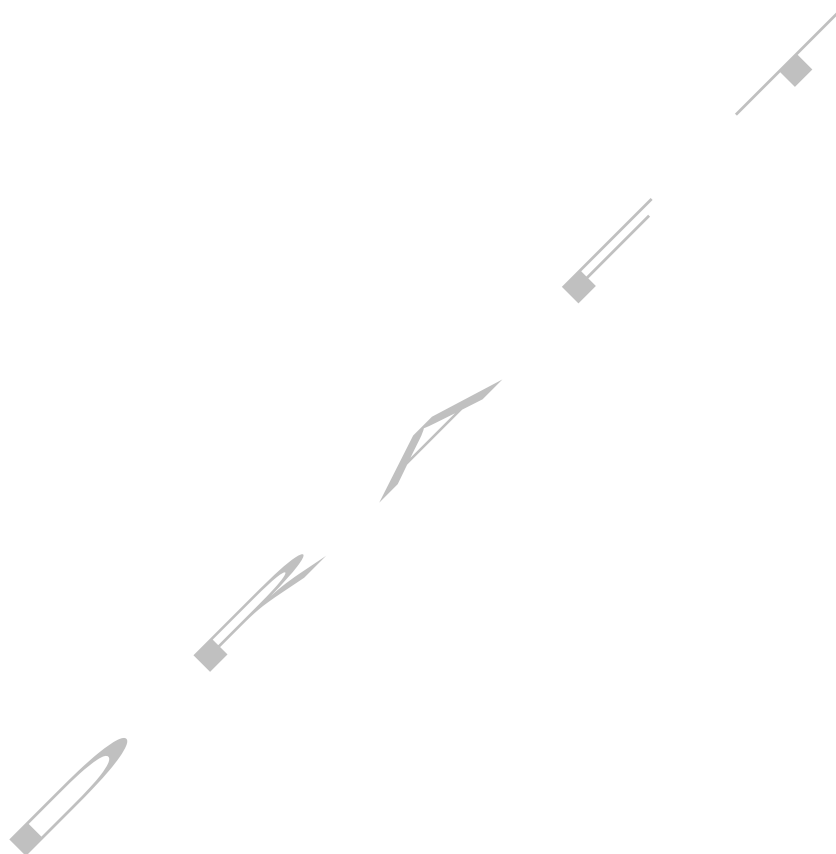


Identifikovana zainteresovana strana	Posebna pitanja ili interesi	Kanali komunikacije	Komunikacioni zahtevi i vremenski okvir	Odgovornost
<b>Zavod za zaštitu kulturnih spomenika u Kraljevu</b>	Utjecaji na kulturno nasleđe	Kanali službene korespondencije	Izvođač će saradivati sa Zavodom za zaštitu kulturnih spomenika u Kraljevu tokom pripreme Plana za upravljanje kulturnim nasleđem i Glavnog dizajna, i iste će poslati Zavodu pre otpočinjanja izgradnje.	Izvođač
<b>Zainteresovane nevladine organizacije kao što su Društvo pčelara Čičevac.</b>  <b>Napomena:</b> Ostale organizacije zainteresovane za Projekat mogu poslati svoje kontakt podatke Jedinici za upravljanje Projektom kako bi bile uključene kao zainteresovane strane i direktno obavешtavane o događajima u okviru Projekta.	Zaštita životne sredine i zdravlja ljudi; zdravlje i sigurnost zajednice	Objave u medijima/štampi  Veb stranica IŽS  Mehanizam podnošenja žalbi	Biće objavljene informacije o uticajima Projekta i definisanim merama za ublažavanje bilo kojih negativnih uticaja. Plan angažovanja zainteresovanih strana, Netehnički sažetaki javni obrazac za podnošenje žalbi biće objavljeni. Sastanci sa pojedinačnim nevladinim organizacijama biće održavani po potrebi.	Jedinica za upravljanje Projektom

## PRILOG 5: OBRAZAC DNEVNIKA ŽALBI

Br .	Datum prijema žalbe	Ime podnosioca žalbe	Interesovanje za projekat (stanovnik, pogođenih vlasnik zemljišta, NVO)	Kontakt podaci podnosioca žalbe	Kratak opis problema / žalbe	Preduzeće odgovorno za rešavanje (IŽS / izvođač)	Ime odgovornog lica za rešavanje i kontakt podaci	Planirane aktivnosti za rešavanje žalbe	Sprovedene aktivnosti u cilju rešavanja žalbe	Rezultati sprovedenih aktivnosti za rešavanje žalbe	Datum kada je podnosilac obavestio i kako	Napomene
1									◆			
2												
3												
4												
5												
6												
7												
8												
9												
10												
11												
12												
13												
14												
15												
16												
17												
18												
19												
20												

...													
-----	--	--	--	--	--	--	--	--	--	--	--	--	--



## PRILOG 6: OBRAZAC ZA PODNOŠENJE ŽALBE

Referentni br:

Puno ime

*Napomena: možete ostati anonimni ako želite ili zahtevati da se Vaš identitet ne otkriva trećim licima bez Vašeg pristanka. U slučaju anonimnih žalbi, odluka će biti objavljena na sajtu Projekta:*

<https://infrazs.rs/>

Ime \_\_\_\_\_

Prezime \_\_\_\_\_

Želim da podnesem žalbu anonimno

Pol podnosioca žalbe (popunjavanje ovog polja nije obavezno)

Muško  Žensko  Ostalo \_\_\_\_\_ (molimo naznačite)

Zahtevam da moj identitet ne bude otkriven bez mog pristanka. Kontakt informacije Označite na koji način želite da budete kontaktirani (poštom, telefonom, e-mail-om).

Poštom: Molimo navedite poštansku adresu:

\_\_\_\_\_

\_\_\_\_\_

Telefonom: \_\_\_\_\_

E-mail-om \_\_\_\_\_

Rešavanje žalbe ću pratiti na veb stranici jer želim da ostanem anonimna/anonimna

Željeni jezik za komunikaciju  Srpski  Drugi (navesti)

Opis incidenta ili žalbe (Šta se dogodilo? Gde se to dogodilo? Kome se to dogodilo? Šta je rezultat problema? Datum incidenta/žalbe)

Jednokratni incident/žalba (datum \_\_\_\_\_)

Desilo se više puta (koliko puta? \_\_\_\_\_)

U toku (trenutno postoji problem) Šta vidite kao rešenje problema?

Potpis: \_\_\_\_\_ Datum: \_\_\_\_\_

Pošaljite ovaj obrazac na:

Ime i prezime: Velibor Samardžić – za žalbe vezane za raseljavanje i otkup zemljišta  
Zvanje: Menadžer za pitanja iz akcionog plana za raseljavanje  
Preduzeće: Infrastruktura železnice Srbije  
email: [velibor.samardzic@srbrail.rs](mailto:velibor.samardzic@srbrail.rs)  
Telefon: 066 8777 077  
Adresa: Nemanjina 6, 11000 Beograd

Ili

Ime i prezime: Nenad Stanisavljević - za druge pritužbe i žalbe  
Preduzeće – Infrastruktura železnice Srbije  
Email: [nenad.stanisavljevic@srbrail.rs](mailto:nenad.stanisavljevic@srbrail.rs)  
Telefon: + 381 11/3618443  
Adresa: Nemanjina 6, 11000 Beograd

