



ИНФОРМАТОР О РАДУ СЕКРЕТАРИЈАТА ЗА ЛОКАЛНУ ПОРЕСКУ АДМИНИСТРАЦИЈУ

У Нишу, јули 2019. године

САДРЖАЈ:

1. ОСНОВНИ ПОДАЦИ О ДРЖАВНОМ ОРГАНУ И ИНФОРМАТОРУ	3
2. ОРГАНИЗАЦИОНА СТРУКТУРА	4
3. ОПИС ПРАВИЛА У ВЕЗИ СА ЈАВНОШЋУ РАДА	8
4. СПИСАК НАЈЧЕШЋЕ ТРАЖЕНИХ ИНФОРМАЦИЈА ОД ЈАВНОГ ЗНАЧАЈА	8
5. НАДЛЕЖНОСТ, ОБАВЕЗЕ И ОВЛАШЋЕЊА СЕКРЕТАРИЈАТА ЗА ЛОКАЛНУ ПОРЕСКУ АДМИНИСТРАЦИЈУ	8
6. ПРОПИСИ КОЈЕ ПРИМЕЊУЈЕ СЕКРЕТАРИЈАТ ЗА ЛОКАЛНУ ПОРЕСКУ АДМИНИСТРАЦИЈУ	10
7. УСЛУГЕ КОЈЕ СЕКРЕТАРИЈАТ ЗА ЛОКАЛНУ ПОРЕСКУ АДМИНИСТРАЦИЈУ ПРУЖА ЗАИНТЕРЕСОВАНИМ ЛИЦИМА	13
8. ПОСТУПАК РАДИ ПРУЖАЊА УСЛУГА	13
9. ПОДАЦИ О СРЕДСТВИМА РАДА	13
10. ПОДАЦИ О ИСПЛАЋЕНИМ ПЛАТАМА, ЗАРАДАМА И ДРУГИМ ПРИМАЊИМА	14
11. ЧУВАЊЕ НОСАЧА ИНФОРМАЦИЈА	14
12. ПОДАЦИ О ВРСТАМА ИНФОРМАЦИЈА У ПОСЕДУ	14
13. ПОДАЦИ О ВРСТАМА ИНФОРМАЦИЈА КОЈИМА СЕКРЕТАРИЈАТ ЗА ЛОКАЛНУ ПОРЕСКУ АДМИНИСТРАЦИЈУ ОМОГУЋАВА ПРИСТУП	14
14. ИНФОРМАЦИЈЕ О ПОДНОШЕЊУ ЗАХТЕВА ЗА ПРИСТУП ИНФОРМАЦИЈАМА	15
15. ОБРАЗАЦ ЗАХТЕВА	16

1. ОСНОВНИ ПОДАЦИ О ДРЖАВНОМ ОРГАНУ И ИНФОРМАТОРУ

1.1. Основни подаци о информатору

Информатор о раду Секретаријата за локалну пореску администрацију сачињен је на основу чл. 39. Закона о слободном приступу информацијама од јавног значаја („Службени гласник РС“, број 120/04, 54/07, 104/09 и 36/10) и Упутства за израду и објављивање информатора о раду државног органа („Службени гласник РС“, број 68/2010).

Информатор о раду Секретаријата за локалну пореску администрацију се објављује на интернет презентацији града Ниша на адреси www.ni.rs под насловом „Информатор о раду Секретаријата за локалну пореску администрацију“.

Одговорна особа за тачност података, као одговорно лице за послове за поступање по захтевима за слободан приступ информацијама у Секретаријату за локалну пореску администрацију је Нина Илић, секретар секретаријата.

Увид у информатор односно штампана копија се може добити у Секретаријату за локалну пореску ТПЦ „Калча“, ламела Ц, трећи спрат.

1.2. Основни подаци о Секретаријату за локалну пореску администрацију

Секретаријат за локалну пореску администрацију Градске управе Града Ниша се налази у ул.Обреновићева бб, ТПЦ „Калча“, ламела Ц, трећи спрат у Нишу.

МАТИЧНИ БРОЈ: 17620541/007
ПИБ: 100232752
ТЕЛЕФОН: 018/504-788

Секретар секретаријата је Нина Илић, дипломирани економиста, телефон: 018/504-788, e-mail : nina.ilic@gu.ni.rs

Помоћници Секретара за локалну пореску администрацију су :

- Милена Каличанин, дипломирани економиста, руководилац Сектора за утврђивање и контролу изворних прихода, прекршаје и процену тржишне вредности, телефон: 018/504-788, e-mail : nikmilena@gu.ni.rs

- Зоран Албијанић, дипломирани економиста, руководилац Сектора за наплату изворних прихода, пореско рачуноводство и информатичку подршку, телефон: 018/504-788, e-mail : azoran@gu.ni.rs

1.3. Радно време

Радно време Секретаријата за локалну пореску администрацију је од 7:30 – 15:30 часова. Суботом, недељом и у дане државних празника Секретаријат не ради.

2. ОРГАНИЗАЦИОНА СТРУКТУРА

На седници Скупштине Града Ниша одржаној 12.12.2016.године донета је Одлука о Градској управи Града Ниша бр. 06-725/2016-4-02 ("Сл.лист Града Ниша" бр. 143/2016), објављена на сајту града на адреси <http://www.eservis.ni.rs/propisi/Docs/8944.pdf>, којом је извршена промена дотадашње организационе структуре, у смислу обједињавања свих градских управа у јединствену Градску управу. Раније појединачне управе за одређене области сада су Секретаријати. Примена ове одлуке је од 01. 01. 2017. године. Одлука о изменама и допунама Одлуке о Градској управи („Сл. лист Града Ниша“ бр.57/2017) донета је 09.06.2017.године, ступила је на снагу дана 17.06.2017.године и њоме је формиран Секретаријат за локалну пореску администрацију.

Организациона структура у Секретаријату за локалну пореску администрацију утврђена је Правилником о организацији и систематизацији радних места у Градској управи града Ниша, Служби за послове скупштине града, Служби за послове градоначелника, Служби за послове градског већа, Канцеларији за локални економски развој и пројекте, Правобранилаштву града Ниша, Канцеларији заштитника грађана, Буџетској инспекцији града Ниша и Служби за интерну ревизију органа и служби града Ниша , број 172-2/2017-03 од 14.02.2017.године, број 495-26/2017-03 од 12.04.2017.године и број 969-2/2017-03 од 31.07.2017.године.

Секретаријат за локалну пореску администрацију образован је за област утврђивања, наплате и контроле изворних прихода локалне самоуправе остварених на територији Града.

Секретаријатом руководи секретар, који одговара за рад секретаријата, организује рад секретаријата, стара се о правилном распореду послова и извршавању радних дужности запослених, представља секретаријат, припрема

нацрте прописа, доноси решења у управним и другим појединачним стварима и одлучује о другим питањима из делокруга секретаријата.

Секретар је одговоран начелнику Градске управе и Градоначелнику за рад и законито и благовремено обављање послова секретаријата.

Секретара секретаријата за локалу пореску администрацију Нину Илић, дипл. економисту је именовано решењем начелник Градске управе бр. 590/2017-29 од 14.08.2017. године.

Секретар Секретаријата за локалну пореску администрацију има два руководиоца сектора који руководе заокруженом области рада секретаријата за коју се образује сектор.

Груписање истоврсних или сродних и међусобно повезаних послова у Секретаријату за локалну пореску администрацију обезбеђује се кроз унутрашње организационе јединице које се образују као сектори, одсеци и групе. Радом сектора руководи помоћник секретара. Радом одсека руководи шеф одсека. Радом групе руководи координатор групе.

У Секретаријату за локалну пореску администрацију се према областима рада образују два сектора.

Сектор за утврђивање и контролу изворних прихода, прекршаје и процену тржишне вредности

Сектор има два одсека и три групе.

Одсек за утврђивање изворних прихода локалне самоуправе, у оквиру кога се образује једна група, и то :

- Група за утврђивање изворних прихода локалне самоуправе

У Одсеку за утврђивање изворних прихода локалне самоуправе обављају се послови који се односе на:

- вођење регистра обвезника изворних прихода Града на основу података из јединственог регистра пореских обвезника који води Пореска управа;
- утврђивање изворних прихода локалне самоуправе решењем за које није прописано да их утврђује сам порески обвезник (самоопорезивање) у складу са законом;
- канцеларијска и теренска контрола ради провере и утврђивања законитости и правилности испуњавања пореске обавезе по основу изворних прихода у складу са законом;
- вођење првостепеног управног поступка по жалбама пореских обвезника изјављених против управних аката донетих у пореском поступку.

Шеф одсека : Марко Станојевић дипл. правник

Телефон: 018/504-788

е-маил: marko.stanojevic@gu.ni.rs

Одсек за контролу изворних прихода, прекршаје и процену тржишне вредности, у оквиру кога се образују две групе, и то:

- Група за контролу изворних прихода и прекршаје и
- Група за процену тржишне вредности

У Одсек за контролу изворних прихода, прекршаје и процену тржишне вредности обављају се послови који се односе на:

- вођење регистра обвезника изворних прихода Града на основу података из јединственог регистра пореских обвезника који води Пореска управа;
- канцеларијску и теренску контролу ради провере и утврђивања законитости и правилности испуњавања пореске обавезе по основу изворних прихода у складу са законом;
- примену јединственог информационог система за локалне јавне приходе;
- издавање уверења и потврда о чињеницама о којима се води службена евиденција,
- подношење захтева за покретање пореско-прекршајног поступка и издавање прекршајних налога,
- процену тржишне вредности непокретности,
- и друге послове у складу са законом и другим прописима.

Шеф одсека: Мирјана Ђорђевић, дипл. економиста

Телефон: 018/504-782

е-маил: mirjana.djordjevic@gu.ni.rs

Сектор за наплату изворних прихода, пореско рачуноводство и информатичку подршку

Сектор има два одсека.

Одсек за наплату изворних прихода локалне самоуправе у оквиру кога се обављају послови који се односе на:

- вођење регистра обвезника изворних прихода Града на основу података из јединственог регистра пореских обвезника који води Пореска управа;
- обезбеђење наплате изворних јавних прихода у складу са законом;
- редовну и принудну наплату изворних јавних прихода и споредних пореских давања у складу са законом;
- вођење првостепеног управног поступка по жалбама пореских обвезника изјављених против управних аката донетих у пореском поступку;
- примену јединственог информационог система за локалне јавне приходе;
- и други послови у складу са законом и другим прописима.

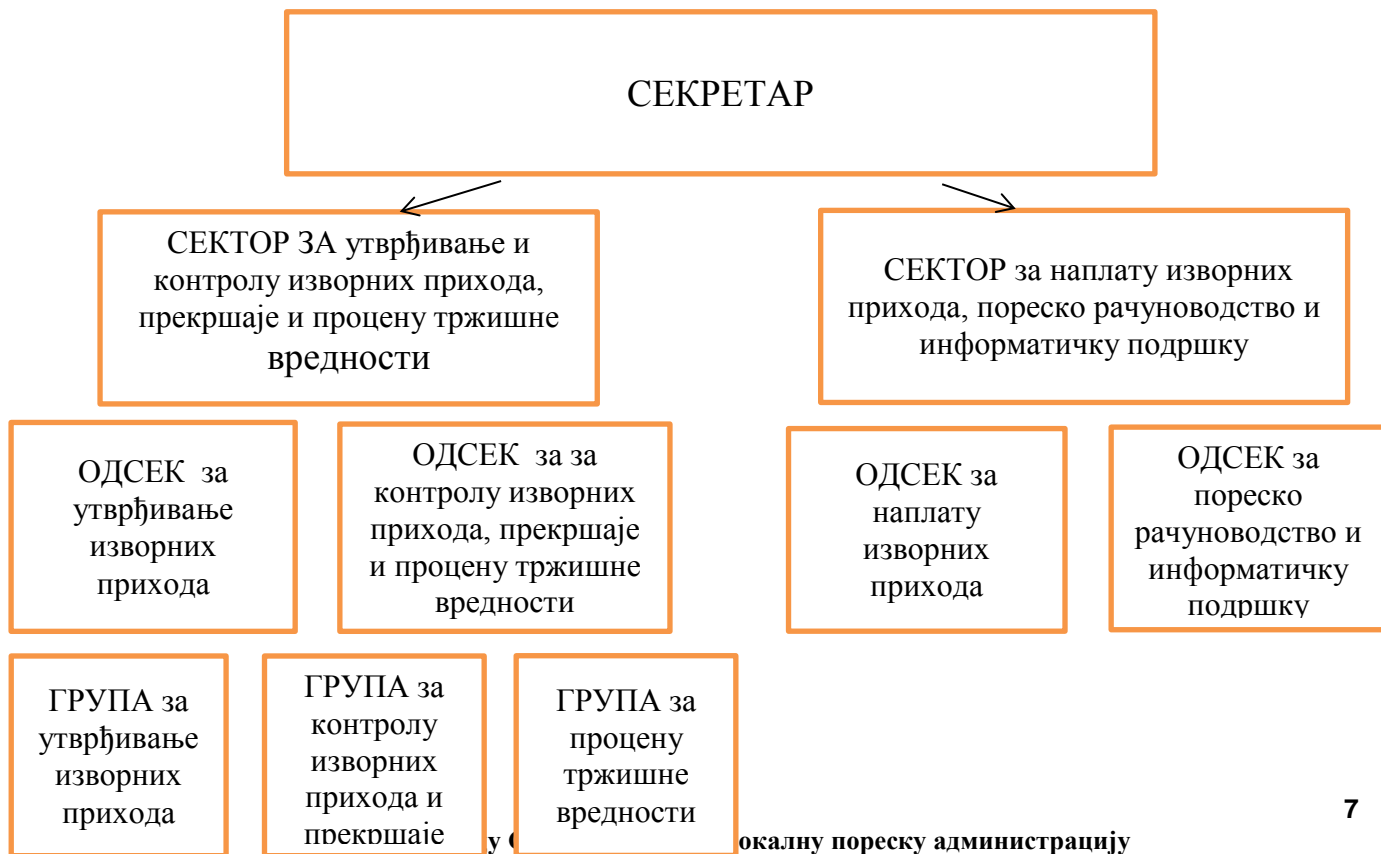
Шеф одсека: Иван Арсенијевић, економиста
Телефон: 018/504-788
e-mail: Ivan.Arsenijevic@gu.ni.rs

Одсек за пореско рачуноводство и информатичку подршку у оквиру кога се обављају послови који се односе на:

- вођење регистра обвезника изворних прихода Града на основу података из јединственог регистра пореских обвезника који води Пореска управа;
- вођење пореског рачуноводства за изворне приходе у складу са законом и подзаконским актима
- израду анализа и извештаја у вези утврђивања, контроле и наплате изворних прихода
- примену јединственог информационог система за локалне јавне приходе;
- издавање уверења и потврда о чињеницама о којима се води службена евиденција,
- и друге послове у складу са законом и другим прописима.

Шеф одсека: Добрила Недељковић, дипл. економиста
Телефон: 018/504-785
e-mail: dobрила.nedeljkovic@gu.ni.rs

Шема организације Секретаријата



3. ОПИС ПРАВИЛА У ВЕЗИ СА ЈАВНОШЋУ РАДА

Рад Управе за локалну пореску администрацију је доступан јавности у складу са Статутом Града Ниша („Службени лист Града Ниша“, број 88/08 и 143/16) и Одлуком о градској управи Града Ниша („Службени лист Града Ниша“, број 143/16 и 57/17).

Јавност рада Секретаријата се огледа у давању информација о активностима Секретаријата средствима јавног информисања, информација грађанима о стању предмета и информација од јавног значаја у смислу закона о приступу информацијама од јавног значаја, затим издавањем саопштења за јавност, као и другим видовима комуникације са медијима.

Секретаријат за локалну пореску администрацију најмање једном годишње објављује информатор са основним подацима о свом раду.

Информације о раду Секретаријата даје секретар Секретаријата.

Секретар Секретаријата решава о захтевима за слободан приступ информацијама од јавног значаја.

О раду унутрашњих организационих јединица Секретаријата, информације могу, по овлашћењу секретара, давати њихови руководиоци.

Информације о раду секретара и запослених доступне су јавности према закону којим се уређује слободан приступ информацијама од јавног значаја.

Службене просторије Секретаријата налазе се на трећем спрату, у ламели Ц, ТПЦ „Калча“ и немају приступачан прилаз особама са инвалидитетом.

4. СПИСАК НАЈЧЕШЋЕ ТРАЖЕНИХ ИНФОРМАЦИЈА ОД ЈАВНОГ ЗНАЧАЈА

- подаци о томе да ли је нека особа порески обвезник
- подаци о пријављеној имовини.

5. НАДЛЕЖНОСТ, ОБАВЕЗЕ И ОВЛАШЋЕЊА СЕКРЕТАРИЈАТА ЗА ЛОКАЛНУ ПОРЕСКУ АДМИНИСТРАЦИЈУ

У члану 31а. Одлуке о Градској управи Града Ниша прописано је да се Секретаријат за локалну пореску администрацију образује за област утврђивања, контроле и наплате изворних прихода остварених на територији Града.

У Секретаријату се обављају следећи послови:

- припрема и израда нацрта прописа из надлежности Секретаријата и праћење спровођења тих прописа
- вођење регистра обвезника изворних прихода Града на основу података из Јединственог регистра пореских обвезника који води Пореска управа
- утврђивање изворних прихода локалне самоуправе решењем за које није прописано да их утврђује сам порески обвезник (самоопорезивање) у складу са законом
- канцеларијска и теренска контрола ради провере и утврђивања законитости и правилности испуњавања пореске обавезе по основу локалних јавних прихода у складу са законом
- обезбеђење наплате локалних јавних прихода у складу са законом
- редовна и принудна наплата локалних јавних прихода и споредних пореских давања у складу са законом
- вођење првостепеног управног поступка по жалбама пореских обвезника изјављених против управних аката донетих у пореском поступку
- вођење пореског рачуноводства за изворне приходе које Секретаријат утврђује, контролише и наплаћује применом закона којим се уређује порески поступак и пореска администрација и примењивање јединственог информационог система за локалне јавне приходе
- издавање уверења и потврда о чињеницама о којима води службену евиденцију
- утврђивање, контрола и наплата у јавно-правном односу пореза на имовину и других изворних јавних прихода у складу са посебним прописом
- подношење захтева за покретање пореско-прекршајног поступка
- издавање прекршајних налога
- вођење пореско-прекршајног поступка и други послови у складу са законом, Статутом града и другим прописима
- процена тржишне вредности непокретности, на основу овлашћења прописаних законом
- процена тржишне вредности непокретности за потребе поступка прибављања и отуђења непокретности у својини Града Ниша
- процена вредности непокретности у поступцима принудне наплате пореског дуга
- учешће у припреми и реализацији Одлуке о буџету Града

- учешће у припреми документације за јавне набавке из надлежности секретаријата
- Секретаријат обавља и друге послове у складу са законом и другим прописима.

6. ПРОПИСИ КОЈЕ ПРИМЕЊУЈЕ СЕКРЕТАРИЈАТ ЗА ЛОКАЛНУ ПОРЕСКУ АДМИНИСТРАЦИЈУ

У обављању послова из своје надлежности Секретаријат за локалну пореску администрацију примењује следеће законе и прописе:

1. Закон о локалној самоуправи („Службени гласник Републике Србије“, број 129/07...47/18),
2. Закон о финансирању локалне самоуправе („Службени гласник РС“, број 62/2006...89/18) којим се уређује обезбеђивање средстава општинама, градовима и граду Београду,
3. Закон о накнадама за коришћење јавних добара („Службени гласник РС“, број 95/18),
4. Закон о пореском поступку и пореској администрацији („Службени гласник РС“, број 80/02 до...95/18),
5. Закон о порезима на имовину („Службени гласник РС“, број 26/01 до...68/14),
6. Закон о општем управном поступку („Службени гласник РС“ број 18/16),
7. Одлуку о висини стопе пореза на имовину ("Сл.лист Града Ниша" бр. 90/13), <http://www.eservis.ni.rs/propisi/Docs/7138.pdf>
8. Одлуку о одређивању зона и најопремљеније зоне на територији Града Ниша ("Сл. лист Града Ниша" бр.123/17), <http://www.eservis.ni.rs/propisi/Docs/9643.pdf>
9. Одлуку о висини стопе амортизације за утврђивање пореза на имовину ("Сл. лист Града Ниша" бр.90/13), <http://www.eservis.ni.rs/propisi/Docs/7140.pdf>
10. Одлуку о локалним комуналним таксама („Службени лист Града Ниша“, број 118/18), <http://www.eservis.ni.rs/propisi/Docs/10371.pdf>
11. Одлука о накнадама за коришћење јавних површина („Службени лист Града Ниша“, број127/18), <http://www.eservis.ni.rs/propisi/Docs/10434.pdf>
12. Одлуку о утврђивању просечних цена квадратног метра одговарајућих непокретности за утврђивање пореза на имовину за 2019. годину на територији Града Ниша („Службени лист Града Ниша“, број 104/18 и 127/18), <http://www.eservis.ni.rs/propisi/Docs/10168.pdf> и <http://www.eservis.ni.rs/propisi/Docs/10435.pdf>

13. Правилник о поступању Пореске управе и пореског обвезника у поступку одлагања плаћања дугованог пореза на рате („Службени гласник РС“, број 28/2016).

7. УСЛУГЕ КОЈЕ СЕКРЕТАРИЈАТ ЗА ЛОКАЛНУ ПОРЕСКУ АДМИНИСТРАЦИЈУ ПРУЖА ЗАИНТЕРЕСОВАНИМ ЛИЦИМА

Овај Секретаријат има непосредан контакт са грађанима где пружа услуге:

- доношења Решења о порезу на имовину
- доношења Решења о локалним комуналним таксама
- доношења Решења о накнади за коришћење јавних површина
- вођења првостепеног управног поступка по поднесцима пореских обвезника и
- издавања уверења и потврда о чињеницама о којима се води службена евиденција.

8. ПОСТУПАК РАДИ ПРУЖАЊА УСЛУГА

Секретаријат за локалну пореску администрацију спроводи административне поступке у изради решења у складу са Законом о општем управном поступку и Законом о пореском поступку и пореској администрацији.

9. ПОДАЦИ О СРЕДСТВИМА РАДА

Средства за рад која у свом раду користи Секретаријат за локалну пореску администрацију (опрема и канцеларијски материјал) су имовина Града Ниша.

Простор у коме Секретаријат обавља своју делатност су службене просторије како је регулисано Одлуком о прибављању, располагању и управљању стварима у јавној својини Града Ниша („Службени лист Града Ниша“, број 67/13).

Службени простор који користи Секретаријат за финансије налази се у Нишу, ул.Обреновићева бб, ТПЦ „Калча“, ламела Ц, трећи спрат.

Опрема и канцеларијски материјал се набављају преко Службе за одржавање, у складу са потребама Секретаријата.

Секретаријат у свом раду користи 45 рачунара и 2 штампача. Софтверска опремљеност је задовољавајућа, а на рачунарима се користи оперативни Windows, Microsoft Office пакет, и друге апликације потребне овом Секретаријату. Сви програми су лиценцирани.

10. ПОДАЦИ О ИСПЛАЋЕНИМ ПЛАТАМА, ЗАРАДАМА И ДРУГИМ ПРИМАЊИМА

Плата секретара Секретаријата и осталих запослених лица у Секретаријату за локалну пореску администрацију одређене су Правилником о звањима, занимањима и платама запослених у градским управама и службама, Градском јавном правобаранилаштву и канцеларији грађанског браниоца (омбудсмана).

Плате запослених на руководећим радним местима и осталих запослених (без минулог рада) израчунавају се множењем коефицијента са важећом основицом-ценом рада, коју Закључком одређује Влада Републике Србије.

11. ЧУВАЊЕ НОСАЧА ИНФОРМАЦИЈА

Носачи информација којима, на основу обављања делатности из оквира својих надлежности, располаже Секретаријат су:

- архива, која је смештена у седишту Секретаријата и
- електронска база података (чува се у за то предвиђеним серверима база података).

12. ПОДАЦИ О ВРСТАМА ИНФОРМАЦИЈА У ПОСЕДУ

Секретаријат располаже комплетном књиговодственом документацијом која се тиче изворних прихода локалне самоуправе.

Поред наведених, остале информације садржане су у потврдама, дописима, обавештењима, службеним белешкама, извештајима.

13. ПОДАЦИ О ВРСТАМА ИНФОРМАЦИЈА КОЈИМА СЕКРЕТАРИЈАТ ЗА ЛОКАЛНУ ПОРЕСКУ АДМИНИСТРАЦИЈУ ОМОГУЋАВА ПРИСТУП

Информације од јавног значаја се морају учинити доступним, изузев у случајевима искључења и ограничења слободног приступа информацијама од јавног значаја који су прописани законом.

Секретаријат може ускратити давање информација о документима или подацима до којих запослени долазе у свом раду ако њихова садржина представља државну, војну или пословну тајну. Законом о пореском поступку и пореској администрацији прописано је да се тајним податком сматра сваки документ, информација, податак или друга чињеница о пореском обвезнику до којих су службена лица и сва друга лица која учествују у пореском поступку дошла у пореском, прекршајном, предистражном или судском поступку.

О ускраћивању информација из претходног става одлучује секретар Секретаријата.

14. ИНФОРМАЦИЈЕ О ПОДНОШЕЊУ ЗАХТЕВА ЗА ПРИСТУП ИНФОРМАЦИЈАМА

Захтев за остваривање права на приступ информацијама се може поднети на обрасцу који садржи елементе прописане законом.

Секретаријат, у складу са законом, разматра и захтеве који нису поднети на прописаном обрасцу.

СЕКРЕТАРИЈАТ ЗА ЛОКАЛНУ ПОРЕСКУ АДМИНИСТРАЦИЈУ
ТПЦ „Калча“, ламела Ц, трећи спрат - НИШ

ЗАХТЕВ **за приступ информацији од јавног значаја**

На основу члана 15. ст. 1. Закона о слободном приступу информацијама од јавног значаја („Сл. гласник РС“, бр. 120/04, 54/07, 104/09 и 36/10), од горе наведеног органа захтевам*:

- обавештење да ли поседује тражену информацију;
- увид у документ који садржи тражену информацију;
- копију документа који садржи тражену информацију;
- достављање копије документа који садржи тражену информацију:**
- поштом
- електронском поштом
- факсом
- на други начин:***

Овај захтев се односи на следеће информације:

_____ (навести што прецизнији опис
информације која се тражи као и друге податке који олакшавају проналажење
тражене информације)

Тражилац информације
име и презиме:

адреса, телефон; e-mail

У _____,

Дана _____ 20____ године

потпис тражиоца

* У кућици означити која законска права на приступ информацијама желите да остварите.

**У кућици означити начин достављања копије докумената.

***Када захтевате други начин достављања обавезно уписати који начин достављања захтевате.